

Paragon® Exchange Granular Recovery

Evaluator's Guide

Contenu

<u>Concept du Produit</u>	3
<u>Différentiateurs clé du produit</u>	3
<u>Public Primaire</u>	3
<u>Procédure de gestion de flux</u>	3
<u>Plateformes supportées</u>	3
<u>Démarrer</u>	5
<u>Environnement Cible Recommandé</u>	5
<u>Installation</u>	5
<u>Récupération de mails perdus</u>	6
<u>Extraction de fichier EDB et journaux de bord à partir d'une sauvegarde</u>	6
<u>Ouvrir des fichier EDB dans MS Outlook</u>	9
<u>Chercher des objets mails perdus</u>	11
<u>Exporter des objets mails perdus</u>	12
<u>Conclusion</u>	17

Concept du Produit

La restauration avec échange granulaire de Paragon est un plug-in pour Microsoft Outlook 2003/2007 qui permet un accès transparent aux bases de données de sauvegardes mail de MS Exchange Server 2007 à travers les options standard d'Outlook pour une récupération des données rapides et faciles à un niveau granulaire.

Différentiateurs clé du produit

Les différenciateurs clé du produit sont:

- Intégration complète avec MS Outlook 2003/2007;
- Accès aux bases de données mail de MS Exchange mail databases (fichiers EDB);
- Travail simultané avec plusieurs fichiers EDB files;
- Exportation de données granulaires à partir de fichiers EDB;
- Support des relectures des logs de MS Exchange;
- Sélection de boîtes mail afin de travailler avec.

Public primaire

La restauration avec échange granulaire de Paragon a été désignée spécialement pour aider les administrateurs MS Exchange 2007:

- Ôter les sauvegardes de boîtes mail aux fondations lentes et peu fiables;
- Récupérer les boîtes mail d'utilisateurs ou des objets mails individuels directement à partir de MS Outlook.

Procédure de gestion de flux

- La restauration avec échange granulaire de Paragon peut aider un administrateur MS Exchange 2007 à minimiser le temps et les efforts requis pour trouver et restaurer des objets mails perdus. La procédure de gestion de flux implique les étapes suivantes:
- [Extraction du fichier EDB requis et de son journal](#) (si nécessaire) vers un répertoire séparé avec Volume Explorer, assistant de transfert de fichiers, ou assistant de restauration, qui sont des éléments de Paragon Drive Backup;
- [Ouvrir dans MS Outlook 2003/2007](#). Si le fichier EDB sélectionné contient une réserve privée, il est possible de spécifier les boîtes mail avec lesquelles travailler;
- [Trouver les objets mail requis](#) avec les options incluses dans MS Outlook;
- [Les exporter n'importe où](#), y compris dans un fichier PST local, ou une boîte mail MS Exchange, toujours avec les options incluses dans MS Outlook.

Ainsi, il n'y a que quatre étapes, les deux premières pouvant être effectuées avec les assistants intuitifs de Paragon, et les deux derniers – fonctionnalités familières de MS Outlook.

Plateformes supportées

La version actuelle de la restauration avec échange granulaire de Paragon peut travailler avec MS Exchange Server 2007 et MS Outlook 2003/2007 sous les versions 64-bit des systèmes d'exploitation suivants:

- Windows 2003/R2 Server x64 Standard et Enterprise;
- Windows 2008/R2 Server x64 Standard et Enterprise;
- Windows XP SP2/SP3 x64 Professional;
- Windows Vista x64 Ultimate et Business;
- Windows 7 x64 Ultimate et Business.

Démarrage

Environnement Cible Recommandé

L'environnement cible recommandé doit remplir les critères suivants:

- Le système est basé sur [un des systèmes d'exploitation supportés](#);
- MS Outlook 2003 ou 2007 soit installé;
- Au moins un profil Outlook profile soit configuré*.

* Vous êtes libres de configurer un profil Outlook après que l'installation du programme soit achevée.

* Le programme peut être installé soit sur un ordinateur où MS Exchange 2007 est installé, ou non. Dans la seconde possibilité vous devrez fournir par ailleurs trois bibliothèques ESE (ESE.dll, ExchMem.dll, et JCB.dll) pendant l'installation, que vous pouvez trouver dans un répertoire binaire de la version installée de MS Exchange Server (par défaut, **C:\Program Files\Microsoft\Exchange Server\Bin**) ou dans une sauvegarde. Ceci n'est pas une limitation de notre produit, c'est une limitation imposée par Microsoft.

Installation

L'utilitaire d'installation possède une interface utilisateur standard et un certain nombre d'étapes d'installation. Nous voudrions attirer votre attention sur plusieurs points mineurs:

- Vous devez fermer MS Outlook avant d'installer le logiciel. Si vous ne le faites pas, vous devrez malgré tout le relancer une fois que le processus d'installation est terminé pour que les changements soient pris en compte.
- Vous devez accepter l'accord de Licence de Paragon. Auquel quel vous serez dans l'incapacité de continuer l'installation.



- Si vous installez le logiciel sur une machine sans MS Exchange 2007, [vous devrez fournir manuellement ces trois bibliothèques ESE](#) (ESE.dll, ExchMem.dll, et JCB.dll).

Please select the location of Exchange 2007 ESE libraries:
ESE.dll, ExchMem.dll and JCB.dll.

You can find them in the Exchange BIN folder.



Copy ESE libraries from:

C:\Program Files\Microsoft\Exchange Server\Bin\

Change...

Récupération de mails perdus

Extraire des fichiers EDB et les journaux de bord à partir d'une sauvegarde

Vous pouvez effectuer cette opération avec Volume Explorer, assistant de transfert de fichier, ou assistant de restauration, qui sont des éléments de Paragon Drive Backup. Vous trouverez ci-dessous la procédure à employer avec l'Assistant de Restauration:

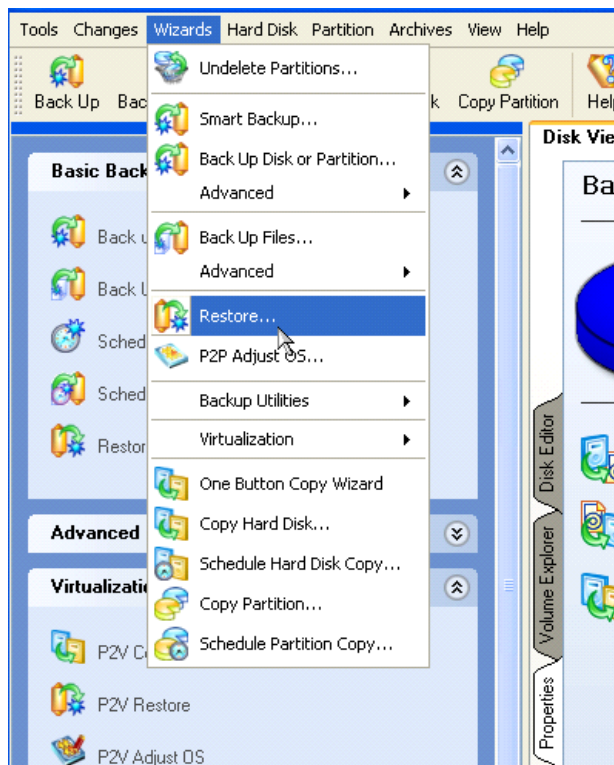
Conditions:

- Si vous composez avec une sauvegarde de MS Exchange Server correctement arrêtée, vous êtes libres d'utiliser des fichiers EDB sans journal de bord. Mais si vous composez avec une sauvegarde de MS Exchange Server en cours d'utilisation, comme nous le faisons, vous devrez en extraire non seulement le fichier EDB requis, mais aussi les journaux d'abord afin que le programme puisse les lire et les ouvrir correctement dans la base de données mail. afin que tous les changements soient pris en compte. Il en va de même pour un fichier EDB copié à partir d'un serveur planté ou arrêté de manière incorrecte.
- Lorsque vous ouvrez un fichier EDB et les journaux de bord en relation dans MS Outlook, ces fichiers seront automatiquement modifiés, veuillez donc ne pas ouvrir les fichiers originaux dans une version de MS Exchange Server en cours d'utilisation, mais copiez-les dans un dossier séparé.
- Si vous vous apprêtez à ouvrir plusieurs fichiers EDB d'un même groupe de stockage, vous devrez copier chaque fichier EDB ensemble avec le journal de bord de ce groupe dans un dossier séparé. C'est le seul moyen de garantir le fait qu'ils s'ouvrent correctement, et ainsi que les changements soient pris en compte.

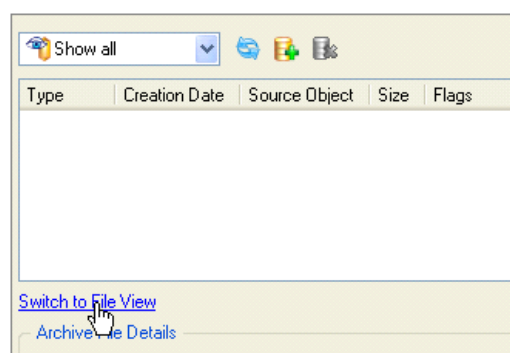
- Si vous n'avez pas de journal de bord, vous pouvez tout de même ouvrir le fichier EDB requis, mais uniquement après avoir réparé cela avec MS Eseutil (<http://technet.microsoft.com/en-us/library/aa998249.aspx>).

Scenario:

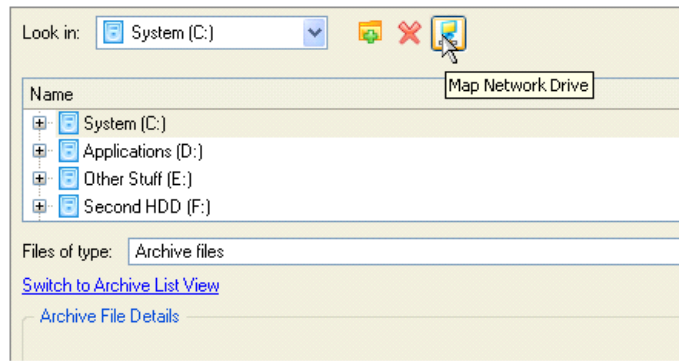
- Lancez Paragon Drive Backup.
- Sélectionnez dans le menu principal: **Assistant > Restauration...**



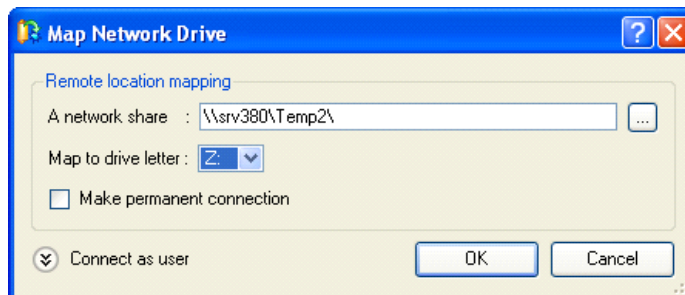
- Sur la page d'accueil de l'assistant, cliquez sur **Suivant** pour continuer.
- Cherchez la sauvegarde requise. Dans notre cas, elle se trouve dans le partage réseau, donc nous devons indiquer le chemin.
 - Cliquez sur **Changer en vue par fichier**;



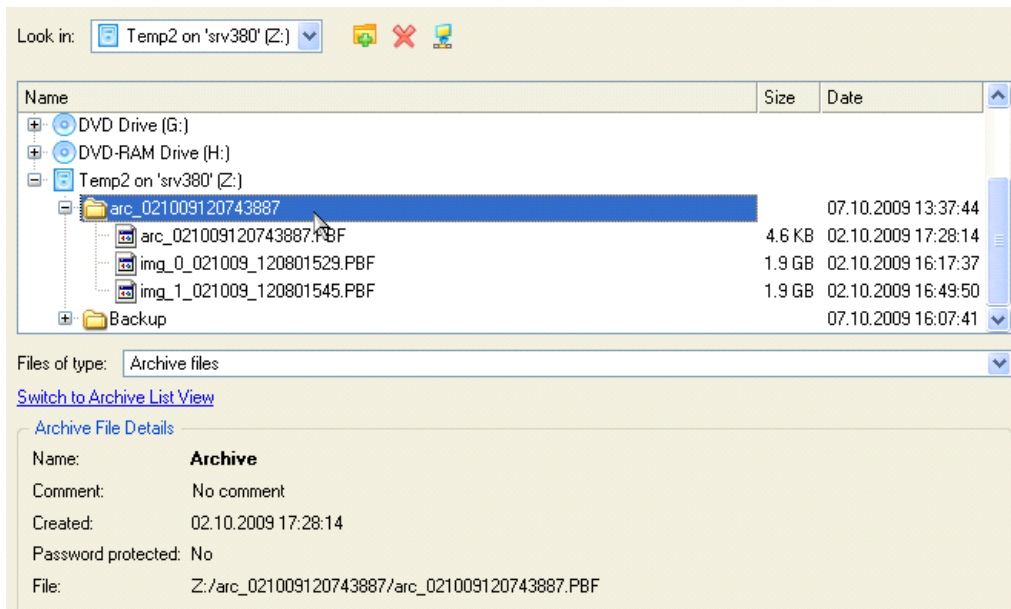
- Cliquez sur l'icône appropriée pour indiquer le chemin du lecteur réseau;



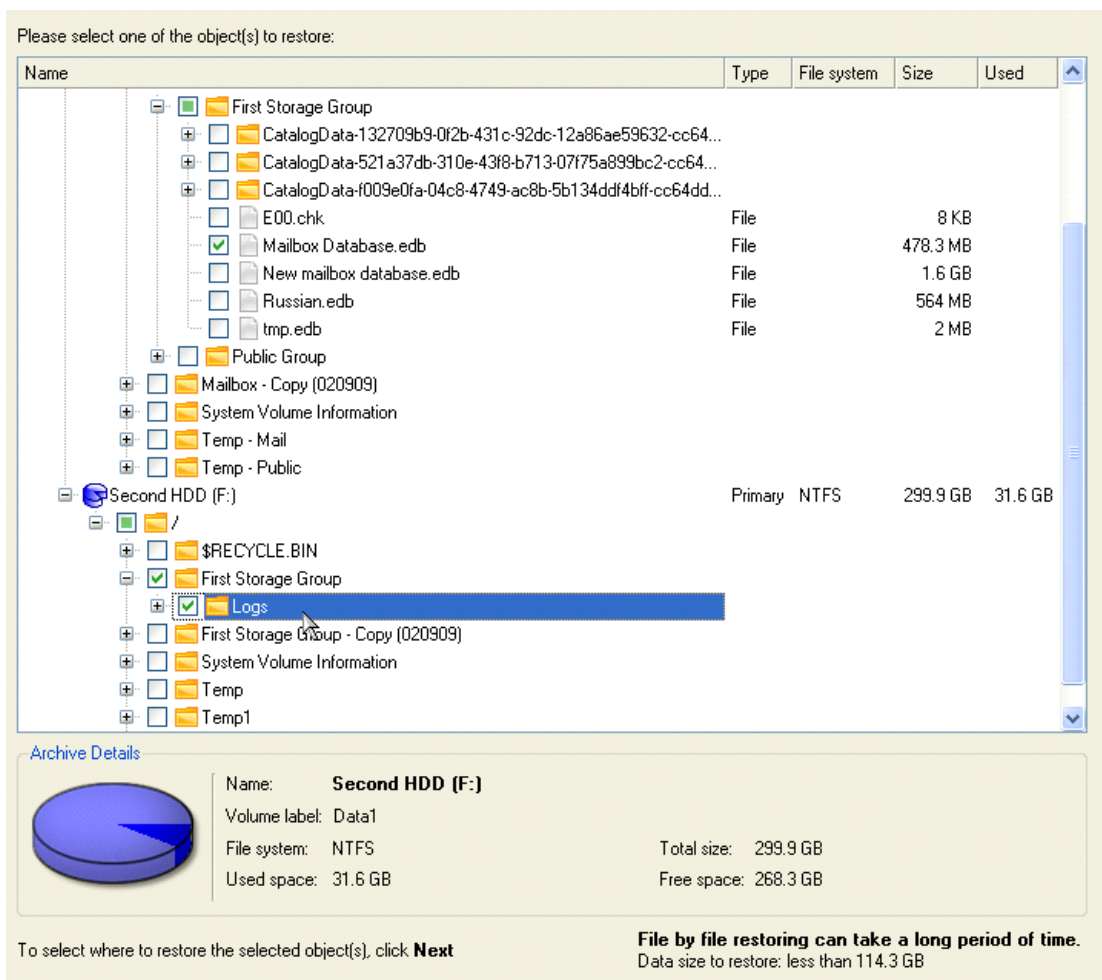
- Dans la fenêtre de dialogue, indiquez tous les paramètres nécessaires;



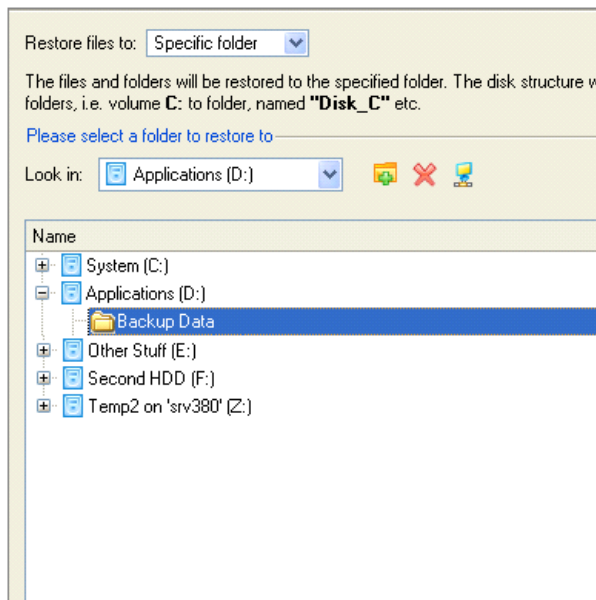
- Cliquez sur le bouton standard de recherche [...] pour chercher le partage réseau requis ou entrez manuellement le chemin vers ce dernier;
 - Définissez une lettre à part de la liste déroulante des lettres de lecteurs disponibles;
 - Cochez la case pour rendre cette connexion permanente. Sinon elle ne sera disponible que pour cette session de Windows;
 - Cliquez sur le bouton **Connecter en tant qu'utilisateur** en bas de la fenêtre de dialogue pour indiquer un nom d'utilisateur et un mot de passe pour accéder au partage réseau sélectionné si nécessaire.
- Cliquez sur le partage réseau monté pour sélectionner la sauvegarde requise. Dans notre cas, nous devons travailler avec une archive complexe contenant deux partitions. Cliquez sur **Suivant** pour continuer.



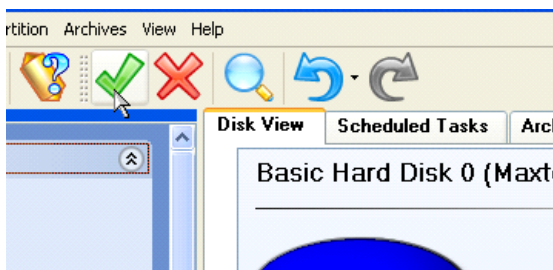
- Etant donné que les bases de données mail (EDB files) et les journaux de bord sont stockés sur des disques différents, nous devons les chercher tous les deux et cocher les cases à côté des objets de données à extraire. Cliquez sur **Suivant** pour continuer.



- Spécifiez comment et où vous voulez restaurer les données. Dans notre cas nous devons les restaurer dans un dossier spécifique. Cliquez sur **Suivant** pour continuer.



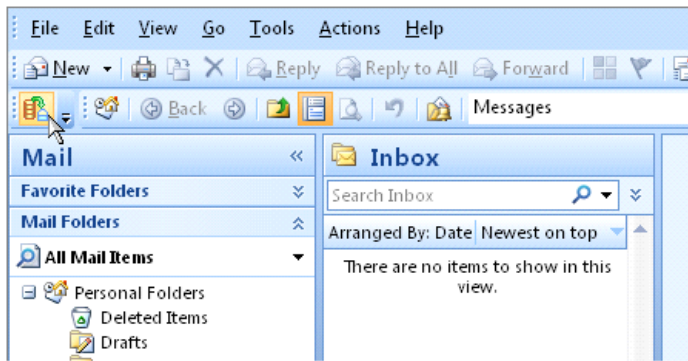
- Terminez l'assistant, puis cliquez sur **Appliquer** pour effectuer l'opération. L'extraction de fichiers séparés à partir d'un disque de sauvegarde demande du temps, particulièrement quand la sauvegarde est localisée sur la toile. Soyez donc patients.



- Une fois effectuée, assurez-vous que le fichier EDB extrait et les journaux de bord soient localisés dans un seul et même dossier (faites-le si nécessaire). Le problème est que Drive Backup garde la structure du disque original intact, ainsi des fichiers de sauvegarde issus de différents dossiers de différentes partitions seront extraits dans différents sous-répertoires.

Ouvrir des fichiers EDB dans MS Outlook

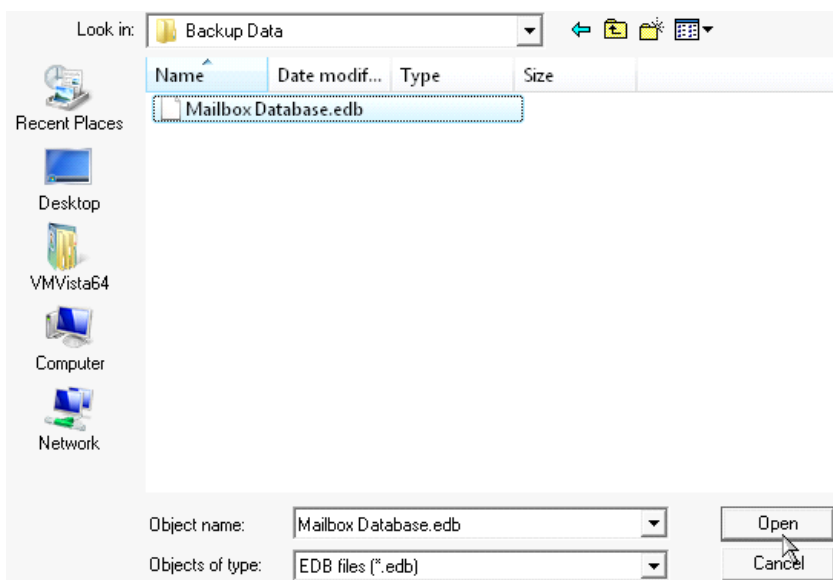
- Lancez MS Outlook.
- Cliquez sur **Ajouter une archive de données d'échange** que vous trouverez dans la barre d'outils de MS Outlook.



- Cherchez le dossier contenant le fichier EDB extrait et les journaux de bord ou indiquez un chemin complet manuellement.


Exchange EDB file:

Please place associated log files (*.log) to the same folder.



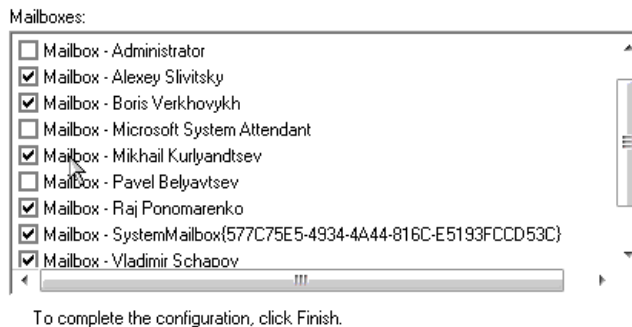
Exchange EDB file:

Please place associated log files (*.log) to the same folder.

	<p>Procédé avec un fichier EDB avec des journaux est une opération qui consomme du temps, comme notre programme doit tous ouvrir afin d'ouvrir la base de donnée de mail correctement, avec tous les changements. Le tout dépendant du nombre de fichiers et des performances du système.</p>
---	--

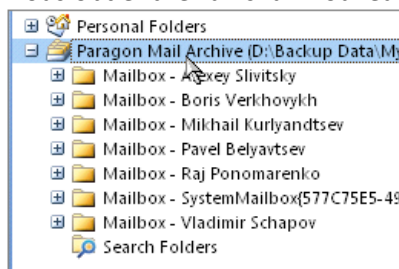
- Si vous devez composer avec une réserve privée, vous pouvez sélectionner la boîte mail sur laquelle vous voulez travailler en cochant la case à côté. Vous pouvez tout aussi bien

sélectionner plusieurs boîtes mail. Si vous travaillez avec une réserve publique (une base de données de "Dossiers Publics") – cette option sera indisponible.



	<p>Un message de MS Exchange pour stocker jusqu'à plusieurs centaines de boîte emails. Notre programme offrira une sélection de boîte emails pour être montrée dans MS Outlook, afin de pouvoir améliorer les ressources système.</p>
--	--

- Cliquez sur **Finish** pour terminer l'assistant.
- Vous obtiendrez ainsi un nouveau dossier mail appelé **Paragon Mail Archive**.

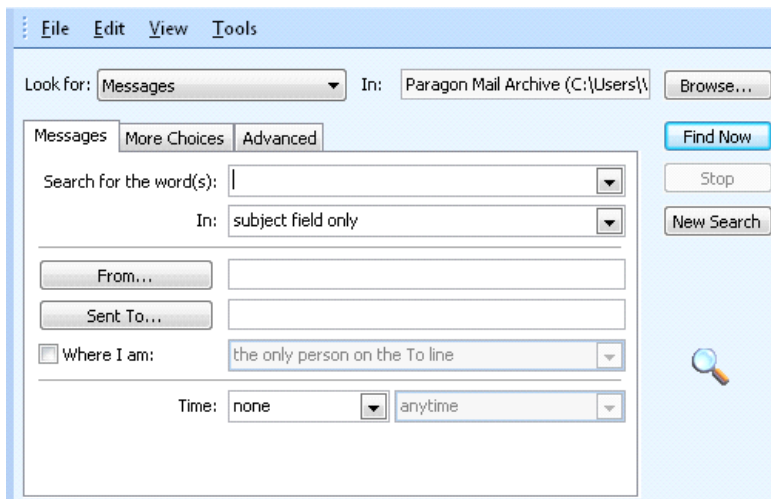


	<p>Un fichier EDB peut être ouvert en mode lecture seulement et ainsi vous ne pourrez pas sauvegarder tout changements.</p>
--	--

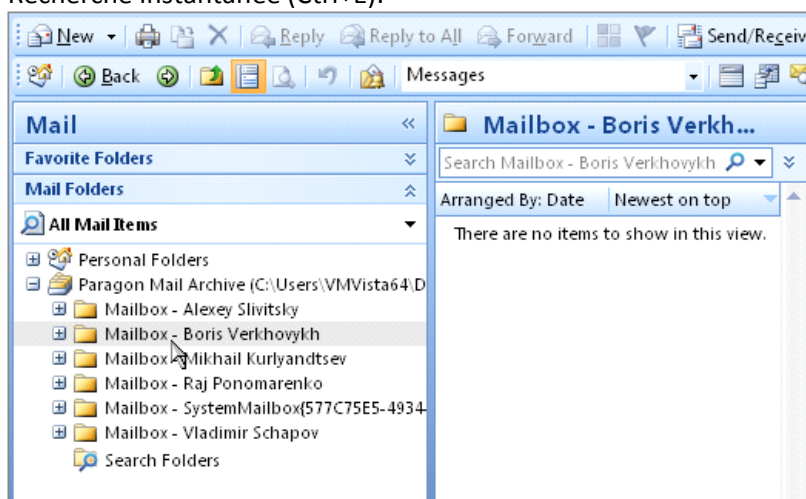
Chercher des éléments mails perdus

La restauration avec échange granulaire de Paragon permet d'utiliser toutes possibilités de rechercher et de prévision de MS Outlook en travaillant avec des fichiers EDB.

- Recherche avancée (Ctrl+Shift+F);



- Recherche instantanée (Ctrl+E).



	<p>Pour en savoir plus sur le sujet, veuillez consulter la documentation qui vient avec MS Outlook.</p>
--	--

Exporter des objets mail perdus

La restauration avec échange granulaire de Paragon permet d'exporter des objets mails à partir de fichiers EDB de la même manière qu'avec des boîtes mail MS Outlook normales, ainsi vous pouvez exporter vos données à MS Exchange Server, ou un PST standard, ou même un fichier de l'extension que vous désirez (HTM, MSG, TXT, etc.):

Pour un message seul

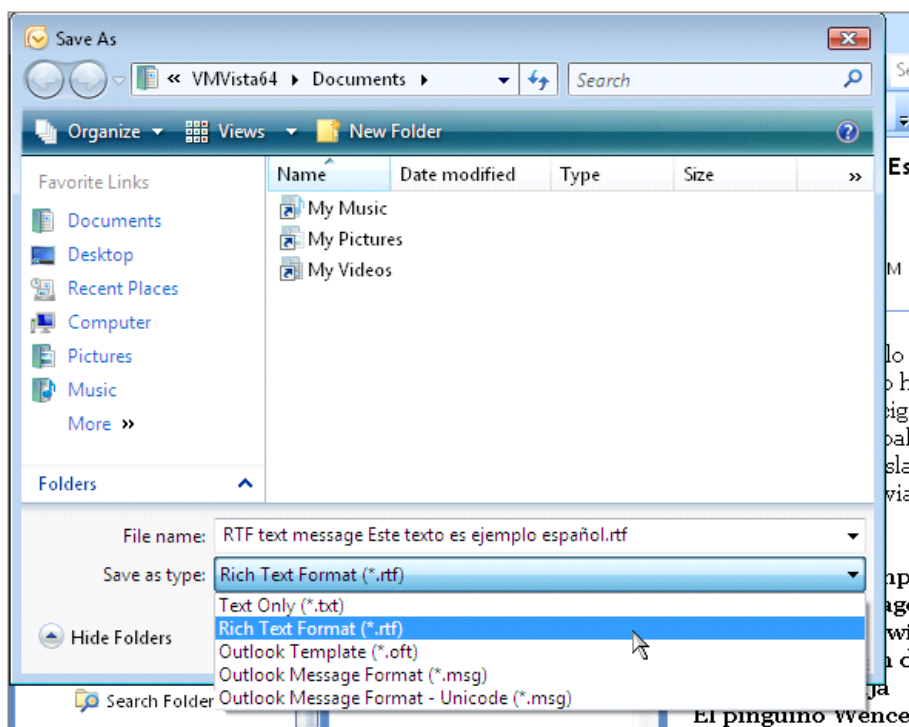
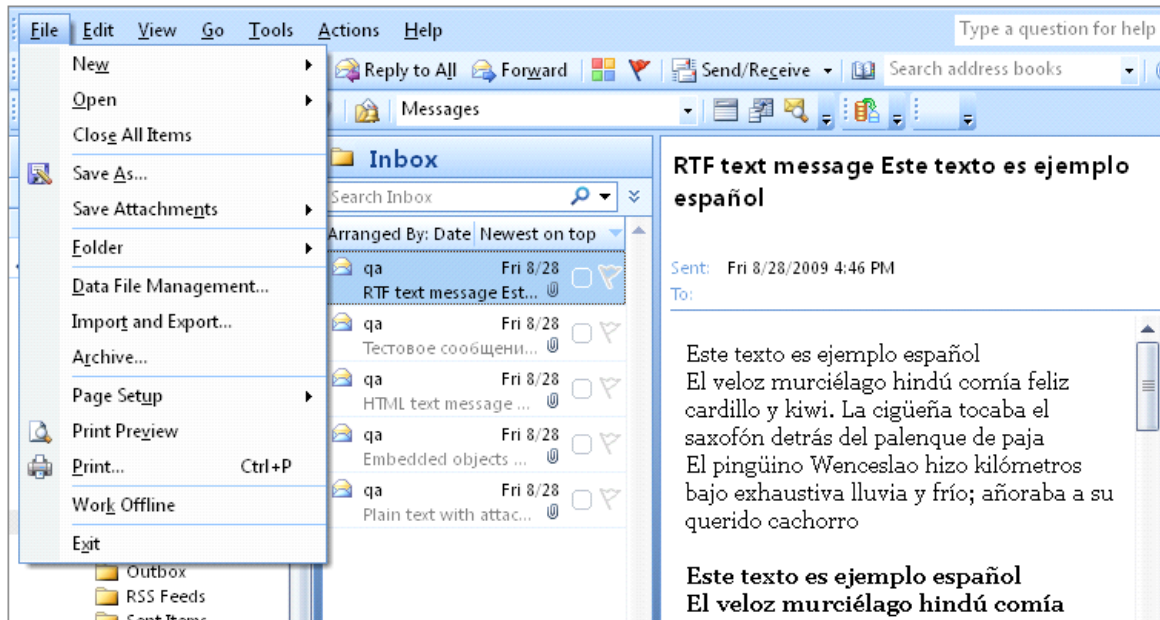
- Exportez le message sélectionnez à un PST standard ou une boîte mail Exchange avec la technique du "Glisser-Déposer";
- Sauvegardez le message sélectionné en tant que fichier (HTM, MSG, TXT, etc.) via la boîte de dialogue **Sauver en tant que...** (**Fichier > Sauver en tant que...**);

Pour des messages/dossiers multiples

- Exportez les messages/dossiers multiples vers un PST standard ou une boîte mail Exchange avec la technique "Glisser-Déposer";
- Exportez les messages/dossiers multiples vers un nouveau fichier PST via l'assistant **Importer et exporter...** (Fichier > Importer and Exporter... > Exporter vers un fichier > Fichier personnels).

Exportation d'un message seul

Pour exporter un message seul à partir d'un fichier EDB, sauvegardez le message sélectionné en tant que fichier (**Fichier > Sauver en tant que ...**),



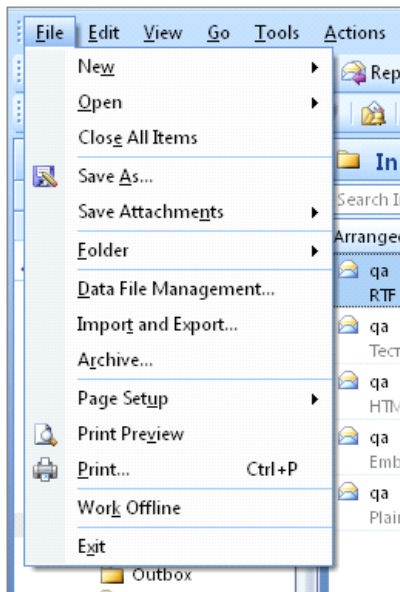
ou "Glissez-Déposez"-le dans un dossier PST standard, une boîte mail Exchange ou tout autre dossier du système de fichier (dans le cas où le message serait sauvegardé en tant que fichier **.msg** file).



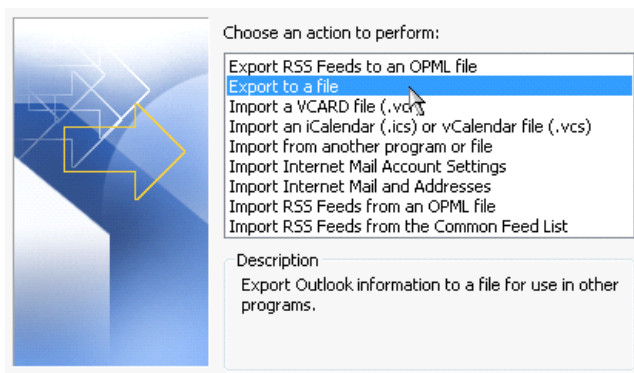
Pour en savoir plus sur le sujet, veuillez consulter la documentation qui vient avec MS Outlook.

Exporter de multiples messages/dossiers

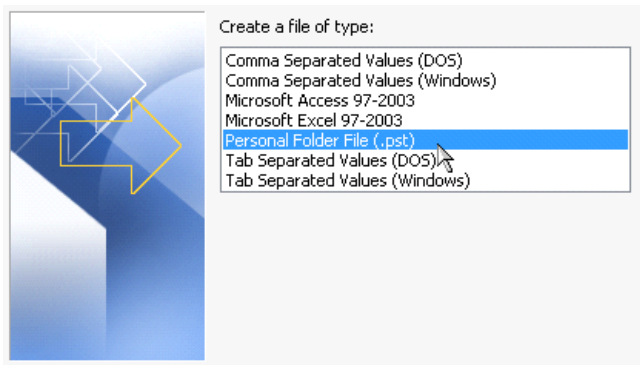
- Lancez l'assistant **Importer et Exporter** (Fichier > Importer et Exporter...).



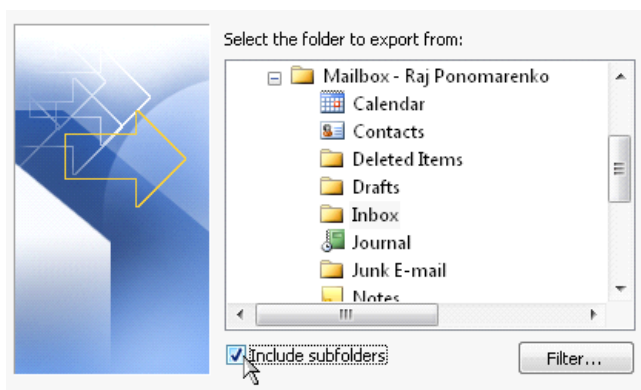
- Sélectionnez **Exporter vers un fichier**.



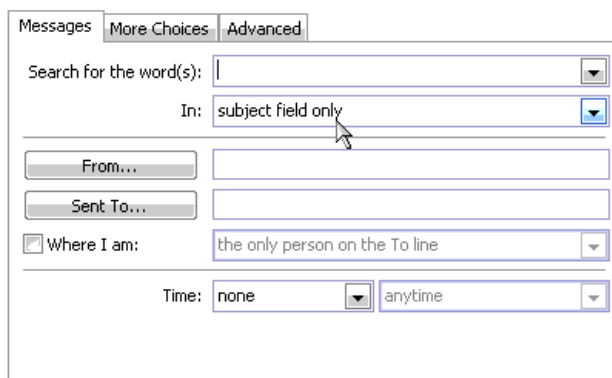
- Ensuite sélectionnez **Fichier personnel (.pst)**.



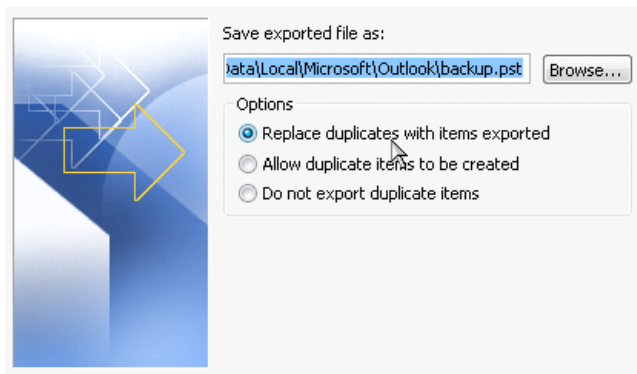
- Sélectionnez une boîte mail ou un dossier à exporter.



- Placez un filtre si nécessaire en cliquant sur le bouton **Filtre**.



- Choisissez une méthode de gestion des doubles.



- Sur la dernière page vous avez l'option de mettre un mot de passe au fichier PST nouvellement créé.

File: C:\Users\WMVista64\AppData\Local\Microsoft\O
Name: Personal Folders
Format: Personal Folders File
Password
Password:
Verify Password:
 Save this password in your password list

ou "glissez-déposez" les messages sélectionnés vers un dossier PST standard, une boîte mail Exchange ou tout autre répertoire du système de fichier (au cas où le message aurait été sauvegardé en tant que fichier **.msg**).



Pour en savoir plus sur le sujet, veuillez consulter la documentation qui vient avec MS Outlook

Conclusion

Avec Paragon Drive Backup™ et la restauration avec échange granulaire de Paragon sont pour les administrateurs système qui peuvent redéfinir la protection traditionnelle de MS Exchange 2007 en ôtant les sauvegardes de boîtes mail aux fondations lentes et peu fiables l'option de récupérer non seulement la totalité du serveur mail, mais aussi une boîte au lettre isolée, un dossier, un message, une liste de contacts, un billet, etc. Contrairement à des solutions tierces de fonctionnalités similaires et de procédures plutôt complexes décrites par Microsoft, notre solution est simple et conviviale pour

les utilisateurs et peut se vanter d'une intégration totale avec MS Outlook. De plus, avec l'option de relecture des journaux de bord à partir de sauvegardes incrémentées et différentielles de MS Exchange, notre logiciel offre de restaurer une base de données mail avec les derniers changements opérés.