



PARAGON Technologie GmbH, Systemprogrammierung

Heinrich-von-Stephan-Str. 5c ● 79100 Freiburg, Germany

Tel. +49 (0) 761 59018201 ● Fax +49 (0) 761 59018130

Internet www.paragon-software.com ● Email sales@paragon-software.com

PARAGON VIRTUALISATION MANAGER

GUIDE D'UTILISATEUR: VIRTUALISATION DE SYSTEME DEPUIS SON IMAGE DE SAUVEGARDE

Virtualisation de Système depuis son image de sauvegarde 3

Création d'un disque virtuel sur votre image de sauvegarde Windows Error! Bookmark not defined.

Création d'une nouvelle machine virtuelle avec le disque virtuel créé précédemment7

Problèmes connus pour les scénarios P2V 9

VIRTUALISATION DE SYSTEME DEPUIS SON IMAGE DE SAUVEGARDE

Avec notre produit, vous pouvez virtualiser votre système Windows (XP, Vista, ou 7) s'inspire directement de son image de sauvegarde, à condition qu'elle a été faite avec le logiciel Paragon.

Examinons un certain nombre de situations où cette fonctionnalité peut être d'une grande utilité:

- Si votre ordinateur est en service, mais vous devez travailler avec vos applications sur un autre ordinateur;
- Si vous devez travailler avec d'anciennes applications que vous ne pouvez pas lancer sur votre PC actuel.

Mais avant de commencer, assurez-vous s'il vous plaît les conditions suivantes sont remplies:

1. Vous avez une image de sauvegarde de votre Windows.
2. Votre disque dur dispose de suffisamment d'espace libre pour stocker une image virtuelle de Windows (en fonction du système).
3. Vous avez l'un des logiciels de prise en charge de la virtualisation (MS Virtual PC, VMware Workstation, ou VMware Fusion). Vous pouvez obtenir MS Virtual PC gratuitement, si vous avez acheté Windows 7 Professional ou plus et avez un CPU avec le processeur Intel VT ou AMD-V de soutien). Quant à VMware - vous pouvez l'acheter en ligne ou dans un magasin de logiciels local.

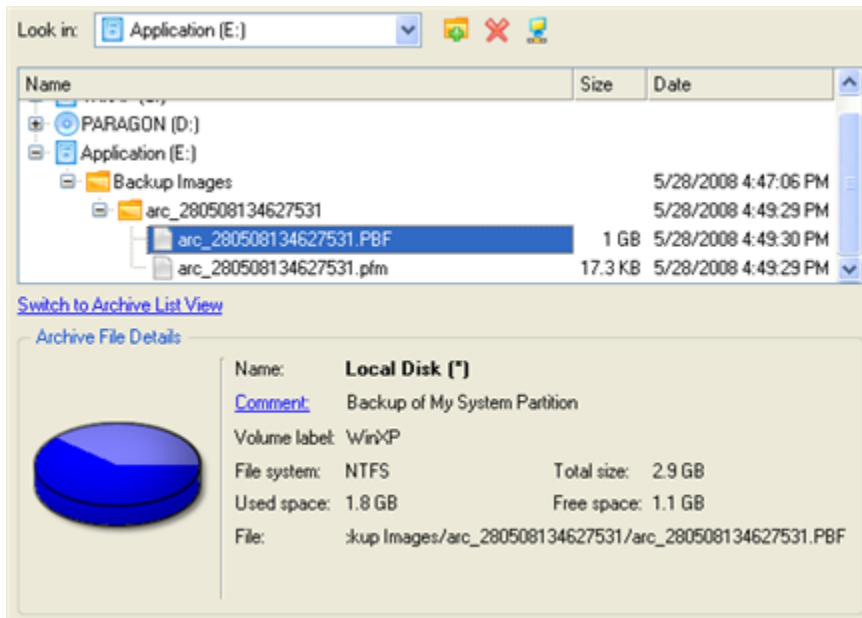
Si tout est OK, s'il vous plaît consulter notre étape par étape qui montre l'ensemble du processus pour MS Virtual PC.



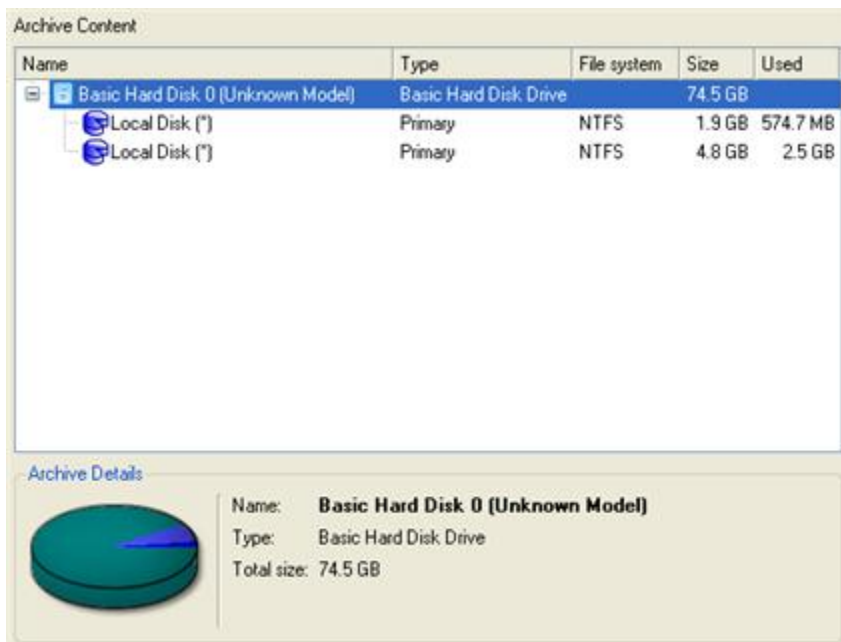
Pour en savoir plus sur la virtualisation de système et les avantages que cela offre, s'il vous plaît consulter le guide de l'utilisateur "Migration facile et sécuritaire vers Windows 7". De plus, vous pouvez y trouver la façon de sauvegarder votre système et des données, établir un environnement de récupération amorçable, basé sur WinPE 2.1 ou Linux / DOS, etc.

CREATION D'UN DISQUE VIRTUEL SUR VOTRE IMAGE DE SAUVEGARDE WINDOWS.

1. Rechercher l'image de sauvegarde requise de votre système. La section ci-dessous (fichier d'archives Détails) affiche également une brève description de l'image sélectionnée.



2. Sur la page suivante préciser exactement ce qu'il vous faut pour virtualiser, seule la partition système ou le disque dur en entier (au cas où vous avez à faire avec une image de disque dur de sauvegarde).



Lorsque l'on a à faire avec une image de sauvegarde de disque dur, il est assez joli de sélectionner la partition système uniquement pour faire démarrer Windows dans un environnement virtuel. Cependant, cela ne garantit pas que toutes vos applications fonctionnent, car elles peuvent être installées sur d'autres partitions du disque.

3. Choisissez votre fournisseur de logiciels de virtualisation et un certain nombre de paramètres supplémentaires, y compris.
- **Type du disque virtuel.** Vous pouvez soit créer un IDE ou un disque virtuel SCSI (pertinentes pour VMware seulement);

- **Créer un disque Split.** Vous pouvez choisir de couper automatiquement l'image virtuelle abouti en des fichiers de 2 Gb ou non (disponible pour VMware seulement);
- **Pré-allouer tout l'espace disque.** Vous pouvez choisir d'effectuer une pré-allouance de tout l'espace du disque virtuel à venir, ou de le faire de façon dynamique;

Select your virtualization software:

VMWare Workstation

VMWare ESX Server

76 319,34 MB SCSI

Microsoft Virtual PC

Microsoft Virtual Server

Microsoft Hyper-V



Tous les vendeurs peuvent ne pas être disponibles. Si la capacité de l'objet sélectionné dépasse la capacité maximale d'un disque virtuel, son fournisseur sera caché.

4. En fonction de votre choix, la page suivante de l'assistant permet de définir les paramètres suivants:

Pour une partition séparée

- **La taille du disque virtuel.** Par défaut le programme propose de créer un disque virtuel exactement à la taille de l'objet sélectionné, que vous pouvez cependant agrandir. Notez s'il vous plaît que vous ne pouvez augmenter que la taille du disque virtuel abouti;
- **Prenez tout l'espace pour la partition.** Si vous agrandissez le disque virtuel résultant, vous pouvez choisir d'occuper l'espace disque entier par cette partition ou non;
- **Régler le système d'exploitation** pour le matériel virtuel pour s'assurer que le système d'exploitation soit bootable après l'opération.

Please preview the resulting layout of the virtual disk before you proceed :

Basic Hard Disk 2 (Microsoft Virtual PC image) - Virtual Image

Local Disk (*)
58.5 GB NTFS

Available options

Current size is: 60,001 MB

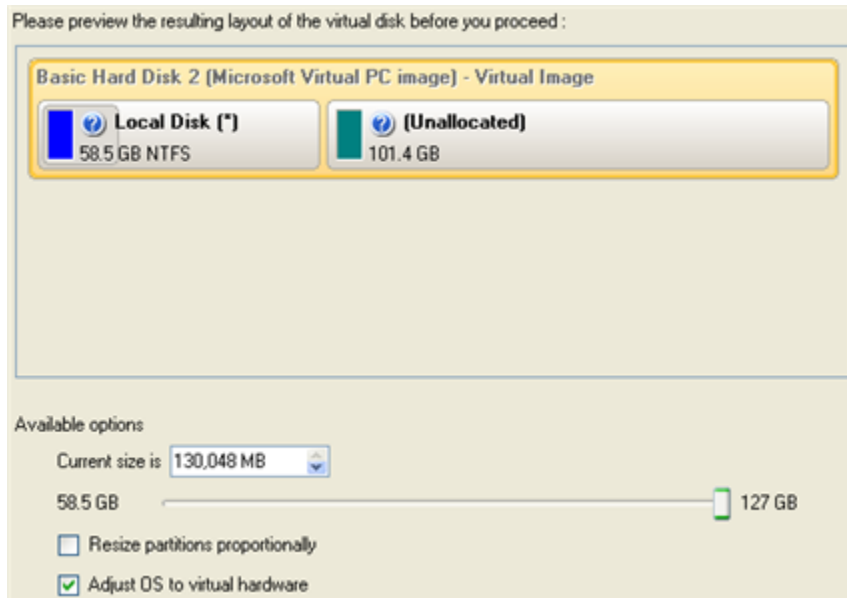
58.5 GB 127 GB

Take all space for the partition

Adjust OS to virtual hardware

Pour disques durs

- **la taille du disque virtuel.** Par défaut le programme propose de créer un disque virtuel exactement à la taille de l'objet sélectionné, que vous pouvez toutefois redimensionner.
- **Redimensionner proportionnellement.** Si vous agrandissez le disque virtuel résultant, vous pouvez rendre le programme de changement proportionnel à la taille des partitions en conservant leur ordre relatif intact.
- **Régler le système d'exploitation** pour le matériel virtuel pour s'assurer que le système d'exploitation sera bootable après l'opération.



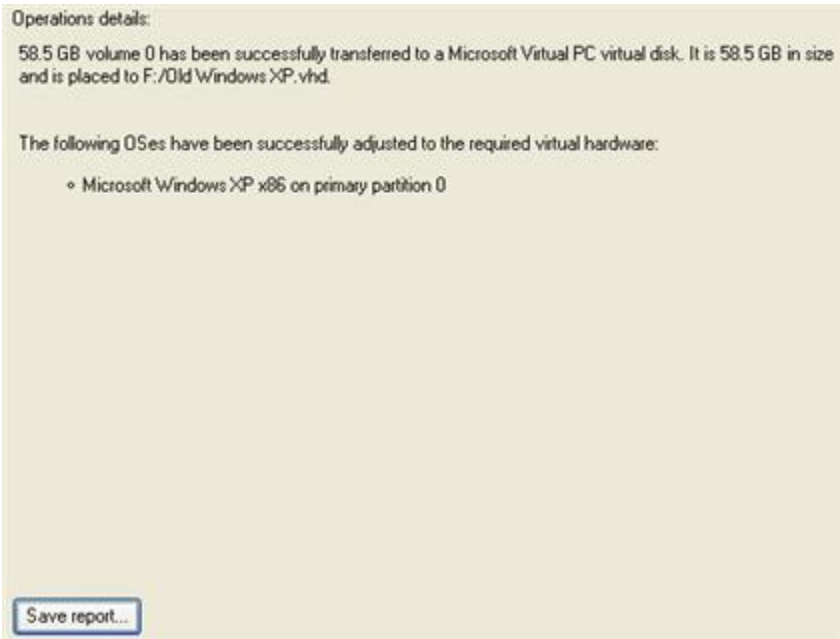
La limite maximale que vous pouvez réduire la taille du disque virtuel est la capacité de sa première partition.

5. Sur la page suivante de l'assistant définissez un nom de fichier du disque virtuel résultant et sa localisation. D'ailleurs vous pouvez également fournir une voie vers la solution d'intégration de votre logiciel de virtualisation (si nécessaire).



Il est fortement recommandé de fournir un chemin à VM Outils / Ajouts image ISO si vous transférez Windows XP sur un disque SCSI VMware, sinon votre système ne démarrera pas après l'opération.

6. L'assistant va fournir un rapport détaillé sur l'accomplissement réussi de l'opération. Vous pouvez l'enregistrer en cliquant sur le bouton approprié.

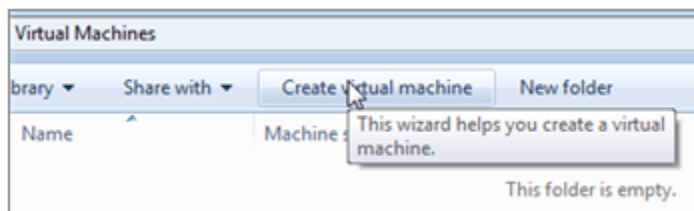


CREATION D'UNE NOUVELLE MACHINE VIRTUELLE AVEC LE DISQUE VIRTUEL CREE PRECEDEMMENT

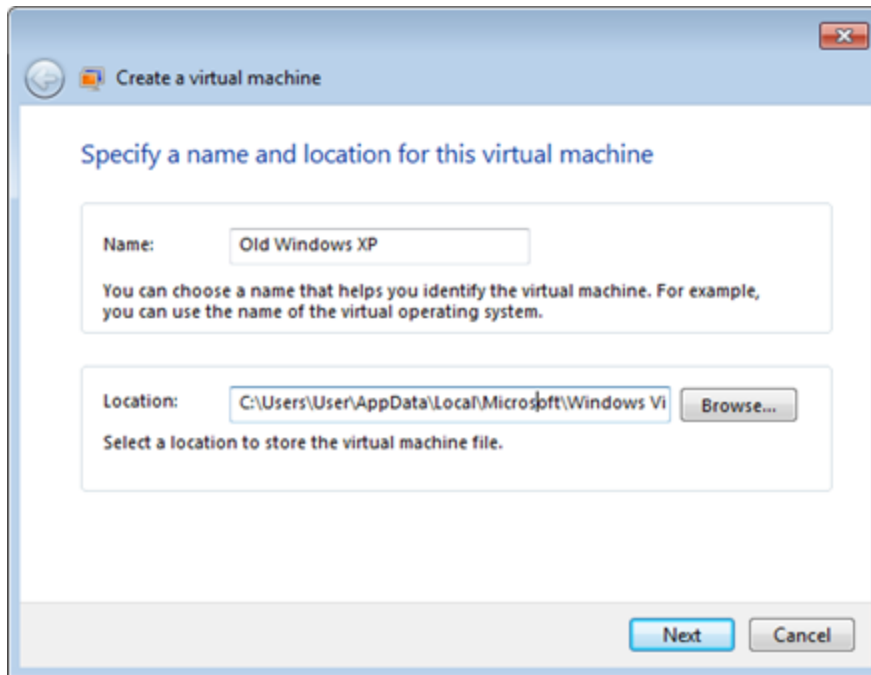
1. Cliquez sur **Démarrer**, puis sélectionnez **Windows Virtual PC**.



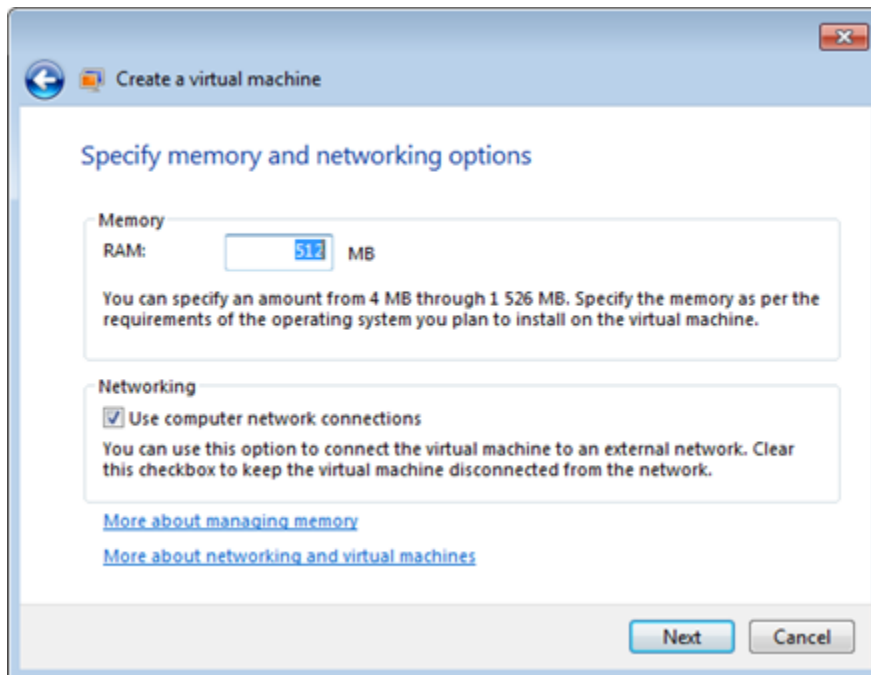
2. Cliquez sur **Créer une machine virtuelle**.



3. Donnez un nom à la nouvelle machine et modifier l'emplacement par défaut (si nécessaire)

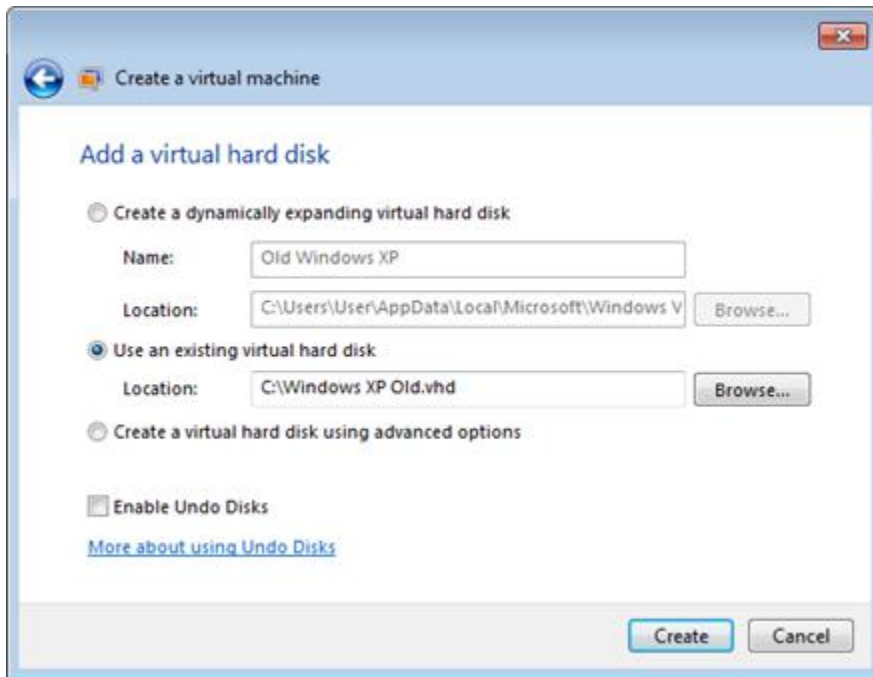


- Spécifiez une quantité de mémoire vive à allouer (512 Mo pour Windows XP est recommandée) et de choisir si vous avez besoin de l'appui du réseau ou non en cochant la case appropriée.

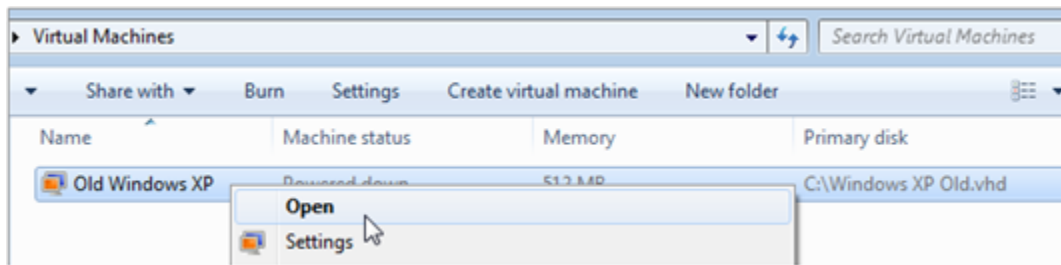


Spécifiez une quantité de mémoire vive à allouer (512 Mo pour Windows XP est recommandée) et de choisir si vous avez besoin de l'appui du réseau ou non en cochant la case appropriée.

- Sélectionnez l'option **Utiliser un disque dur virtuel existant**, puis parcourez le disque virtuel créé au préalable ou taper manuellement le chemin d'accès complet. Cliquez sur **Créer pour terminer l'opération**.



6. Faites un clic droit sur l'ordinateur virtuel nouvellement créé, puis sélectionnez **Ouvrir** pour démarrer votre Windows dans un environnement virtuel.



Pour savoir comment créer une nouvelle machine virtuelle, et ainsi vous connecter avec un disque virtuel de VMware Workstation, s'il vous plaît consulter le guide de l'utilisateur "Migration facile vers Windows 7".

PROBLEMES CONNUS POUR LES SCENARIOS P2V

1. Vous devez installer les services d'intégration (par exemple, VMware Tools) sur le système virtuel vous-même. Nous ne garantissons que son démarrage en douceur.
2. Au démarrage d'une machine virtuelle (par exemple, VMware Workstation) vous pourrez noter que les disques virtuels sont utilisés avec l'ancien format et nécessitent des mises à jour. Vous pouvez actualiser vos disques, cette procédure implique un changement d'une seule version, rien d'autre. Cela est fait exprès pour ne pas perdre la compatibilité avec les anciennes versions de VMware.

3. Après le transfert de Microsoft Vista ou les versions ultérieures sur un disque virtuel, vous devrez réactiver la licence du système. C'est un comportement normal car ces systèmes gardent le suivi de tout changement de matériel. La réactivation est légalement justifiée dans ce cas, comme vous transférez votre système à un autre PC.
4. Si vous préférez créer un disque dur SCSI lors de la conversion en un disque virtuel de VMware Workstation ou VMware ESX Server, vous pouvez choisir un pilote pour le contrôleur de disque dur juste comme le fait VMware, c'est à dire selon l'OS de votre recherche:
 - Windows 2000/Windows XP – Buslogic;
 - Windows 2003 (toutes éditions, y compris WinXP x64) et les versions ultérieures – LSI Logic.

Ainsi, si vous connectez le disque virtuel créé sur une machine virtuelle avec un autre type d'adaptateur, le système refusera de démarrer. S'il vous plaît utiliser notre assistant P2P pour installer le pilote requis.

5. Si vous convertissez une partition / disque dur avec Windows XP sur un disque SCSI virtuel de VMware Workstation ou VMware ESX, il est nécessaire d'ajouter le pilote VMware SCSI de l'extérieur, car Windows XP ne l'a pas. Pour ce faire, nous essayons de trouver une version installée de VMware Workstation sur votre ordinateur pour extraire le pilote nécessaire. En cas d'échec, nous vous demanderons de fournir un chemin à l'image VMware Tools ISO.
6. Nous pouvons facilement convertir un disque dur avec plusieurs systèmes d'exploitation. Mais selon le problème 4, lors de la conversion à un disque SCSI virtuel de VMware Workstation ou VMware ESX Server, pour les différentes versions de l'OS, les pilotes du contrôleur différents seront installés. VMware ne peut toutefois pas émuler un matériel différent pour chaque système d'exploitation d'une machine virtuelle. Pour s'attaquer à ce problème, s'il vous plaît utiliser notre assistant P2P pour installer le pilote LSI Logic sous Windows 2000/Windows XP, puis sélectionnez le contrôleur LSI SCSI de votre machine virtuelle.