



PARAGON Software GmbH, Systemprogrammierung
Heinrich-von-Stephan-Str. 5c • 79100 Freiburg, Germany
Tel. +49 (0) 761 59018201 • Fax +49 (0) 761 59018130
Internet www.paragon-software.de
E-Mail vertrieb@paragon-software.de

Paragon CampTune 9.5

Schnellstartanleitung

INHALTSVERZEICHNIS

1	Einleitung	3
2	Funktionsübersicht	4
2.1	Hauptfunktionen	4
2.2	Unterstützte Medien	4
3	Erste Schritte	5
3.1	Systemvoraussetzungen	5
3.2	WinPE-Umgebung vorbereiten	5
3.3	Starten der WinPE-Umgebung	7
3.4	Paragon Software GmbH Kontaktdaten	9
4	Apple Boot Camp vs. Paragon CampTune	10
5	Anwendungsbeispiele.....	11
5.1	Sicherung auf ein Netzlaufwerk	11
5.2	Größenänderung von Partitionen in einer Boot Camp	14
5.3	Installation von Windows auf Ihrem Mac	15
5.4	Wiederherstellung aus dem Netzwerk.....	18
5.5	Weitere Anwendungsbeispiele	22
5.5.1	Treiber hinzufügen.....	22
5.5.2	Netzwerk konfigurieren	23
5.5.3	Protokolldateien speichern.....	25
6	Fehlersuche	27

1 Einleitung

Paragon CampTune™ 9.5 ist eine Sammlung von hilfreichen Tools, die eine hochgradig sichere und leistungsfähige Alternative zu Apple Boot Camp darstellt. Damit ist es möglich:

- Schützen Sie Ihren Mac, in dem Sie Sicherungsarchive anlegen um im Notfall innerhalb weniger Minuten wieder ein funktionierendes System zu haben;
- Bereiten Sie Ihren Mac vor, um Windows XP/Vista/7 parallel oder als einziges Betriebssystem zu installieren;
- Verschieben Sie einfach und schnell ungenutzten Speicherplatz zwischen Mac OS X und Windows Partitionen;
- Erhalten Sie Zugriff auf nicht startende Betriebssysteme, um Dateien an einen anderen Ort zu kopieren (CD/DVD, USB, FireWire, oder Netzwerk).

Paragon CampTune 9.5 ist leicht und einfach zu bedienen – wir bieten Ihnen eine besondere WinPE 3.0 Umgebung, die Sie unter Mac OS X direkt auf eine CD/DVD brennen können, komplett ohne etwas installieren zu müssen.

Dieses Handbuch soll sie bei der Nutzung der Software unterstützen und eventuell auftretende technische Fragen beantworten.



Paragon Software veröffentlicht regelmäßig neue Software-Versionen und -Updates, daher können sich u. U. in diesem Handbuch abgebildete Programmoberflächen von dem, was Sie als Benutzer auf Ihrem Bildschirm sehen, unterscheiden.

2 Funktionsübersicht

In diesem Kapitel werden kurz die Hauptfunktionen und technischen Besonderheiten des Programms beschrieben.

2.1 Hauptfunktionen

- **Unterstützung der aktuellsten Versionen von Mac OS X Lion und Windows 7** (sowohl 32- wie auch 64-bit).
- **[WinPE 3.0 Umgebung](#)** um direkt von CD zu starten und der Möglichkeit fehlende Treiber (spezielle extra Hardware) im laufenden Betrieb hinzuzufügen.
- **[Assistent zur Vorbereitung der Windows-Installation](#)** um einen Intel-basierte Mac für die Windows-Installation vorzubereiten, als Dualboot oder Singleboot System.
- **[Freien Speicherplatz umverteilen Assistent](#)** um freien Speicherplatz zwischen der Mac OS X und Windows Partition schnell und einfach umzuverteilen
- **[Sicherungs/Wiederherstellungs-Assistent](#)** um Ihren Mac gegen Dateisystem- oder Hardwarefehler zu schützen.
- **Dateiübertragungsassistent** um Dateien von einer Partition oder aus einer Sicherung an einen anderen Ort zu kopieren (CD/DVD, USB, FireWire, oder Netzwerk).

2.2 Unterstützte Medien

- Große Festplatten (bis zu 1,5 TB getestet)
- IDE-, SCSI- und SATA-Festplatten
- FireWire (d.h. IEEE1394), USB 1.0, USB 2.0 Festplatten
- PC-Speicherkarten (alle Arten an Flash-Speichern usw.)

3 Erste Schritte

In diesem Kapitel finden Sie alle Informationen, um das Produkt einsetzen zu können.

3.1 Systemvoraussetzungen

- Ein Intel-basierter Mac Computer
- 512 MB RAM
- CD/DVD-Brenner
- Tastatur und Maus (empfohlen)

3.2 WinPE-Umgebung vorbereiten

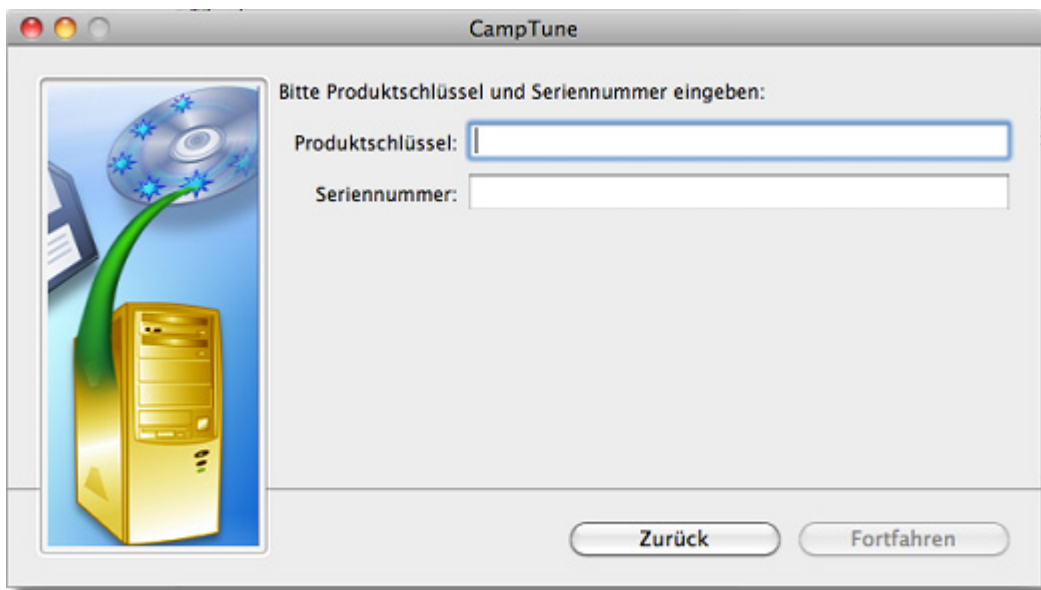
1. Starten Sie Mac OS X.
2. Klicken Sie bitte auf das gelieferte DMG Disk-Abbild, und starten Sie **CampTune 9.5**.



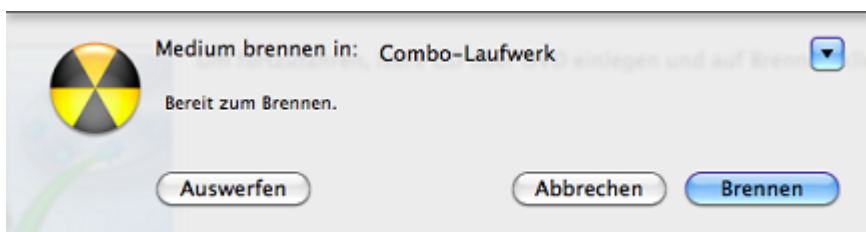
3. Legen Sie eine leere oder wiederbeschreibbare CD/DVD in Ihr Laufwerk ein und klicken Sie anschließend auf **Brennen**.



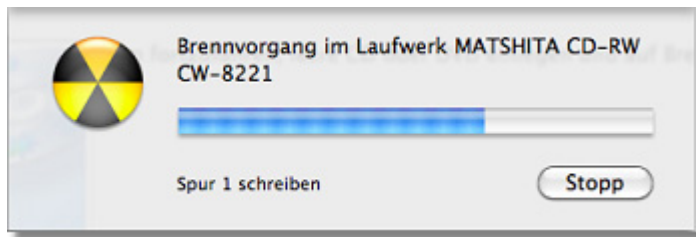
4. Geben Sie Ihren Produktschlüssel und Ihre Seriennummer ein. Diese erhalten Sie nach dem Kauf der Software auf unserer Webseite per E-Mail.



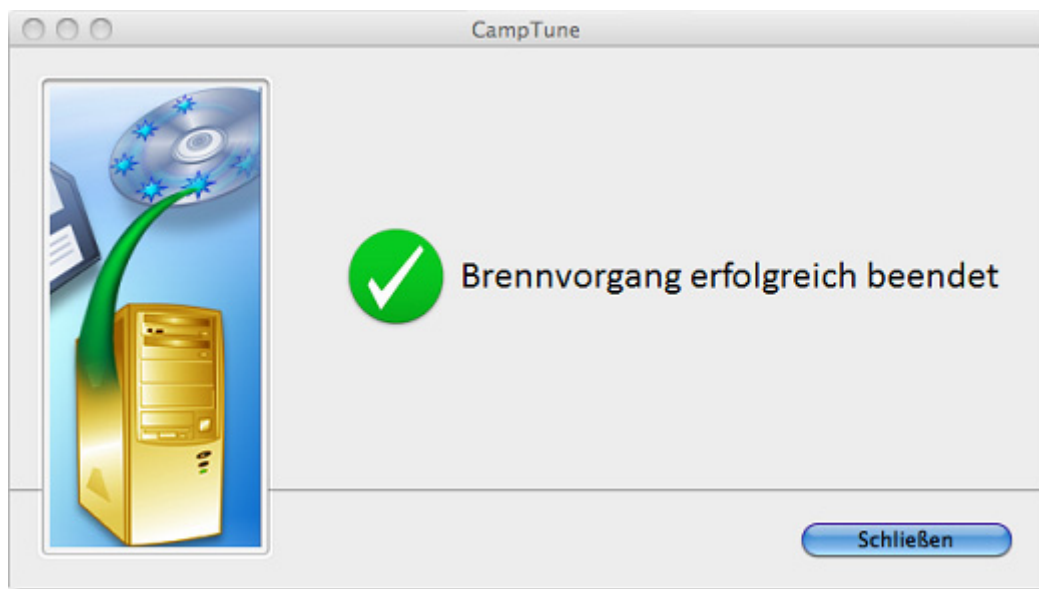
5. Bestätigen Sie die Operation.



6. Der Brennprozess läuft.

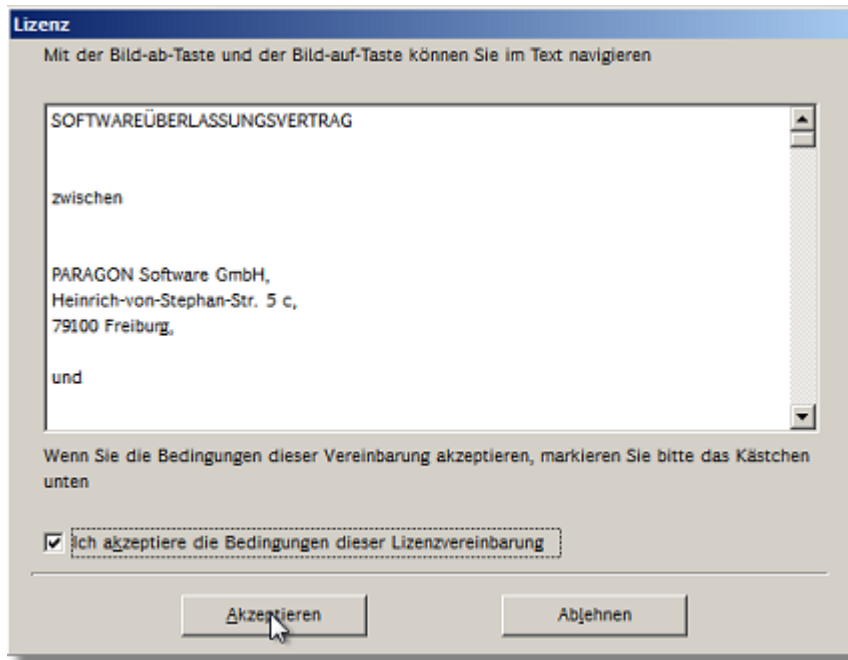


7. Klicken Sie **Schließen** sobald die Operation beendet wurde.



3.3 Starten der WinPE-Umgebung

1. Legen Sie die CD/DVD mit unserer bootbaren Umgebung in Ihr Laufwerk.
2. Starten Sie den Computer neu.
3. Halten Sie die **Alt** Taste während dem Systemstart gedrückt.
4. Wählen Sie das CD/DVD Laufwerk aus um davon zu booten.
5. Sobald die WinPE-Umgebung geladen ist, lesen Sie bitte die Lizenzvereinbarung aufmerksam durch und wählen Sie die entsprechende Option um die Software zu starten. Sollten Sie die Lizenzvereinbarung nicht akzeptieren, können Sie leider nicht fortfahren.



6. Nun sollte unser Express-Launcher starten. Hier können Sie die einzelnen Komponenten der Software starten, Treiber für nicht erkannte Hardware laden oder eine Netzwerkverbindung einrichten.



7. Klicken Sie auf die gewünschte Option. Das Programm gibt Hinweise zu den einzelnen Punkten, dies hilft Ihnen bei der Entscheidung.



Unsere WinPE-3.0-Rettungsumgebung verfügt über eine hervorragende Hardwareunterstützung. Steht für Ihren Festplatten-Controller trotzdem kein Treiber zur Verfügung, können Sie nicht auf Ihre Festplatte zugreifen. Bitte lesen Sie dazu das Kapitel [Spezielle Treiber hinzufügen](#). Dort erfahren Sie, wie dieses Problem behoben werden kann.

3.4 Paragon Software GmbH Kontaktdaten

Falls Sie Fragen haben, schreiben Sie uns eine E-Mail. Wir freuen uns auf Ihre Anfrage.

Service	Kontakt
Firmenwebseite	www.paragon-software.de
Webservice für Registrierung & Updates	kb.paragon-software.com
Wissensdatenbank & Technische Unterstützung	kb.paragon-software.com
Informationen vor dem Kauf	vertrieb@paragon-software.de



Zurzeit bieten wir Technischen-Support in folgenden Sprachen an: Deutsch, Englisch, Französisch und Russisch.

4 Apple Boot Camp vs. Paragon CampTune

Apple bietet mit Boot Camp die Möglichkeit auf einem Intel-basierten Mac ein Dualboot-System (Mac OS X + Windows) einzurichten.

Hiermit ist es grundsätzlich möglich die existierende HFS+ Partition zu verkleinern, um eine weitere Partition für Windows zu erstellen und den Installationsprozess einzuleiten. Damit ist es sehr praktisch, allerdings hat es einige Nachteile:

- Wenn eine Partition – egal ob Mac oder Windows - zu klein wird, müssten Sie normalerweise die Windows-Partition komplett mit allen Anwendungen und Daten löschen, dann eine neue NTFS-Partition in der erforderlichen Größe anlegen und schließlich Windows und sämtliche Anwendungen neu installieren.
- Boot Camp kann nur FAT32 Partitionen erstellen, wodurch es während der Installation von Windows notwendig ist, die Partition mit NTFS neu zu formatieren (dies ist eine Voraussetzung für die Installation von Windows Vista und Windows 7), was zusätzlich Zeit kostet.

Paragon CampTune überwindet diese Schranken.

Hiermit ist es möglich die Mac Partition zu verkleinern, eine NTFS Partition zu erstellen, das System neu zu starten um anschließend die Windows-Installation zu initialisieren. Sie können ebenfalls jederzeit ungenutzten Speicherplatz zwischen Mac OS X- und Windows- Partitionen umverteilen.

Das ist noch nicht alles:

Mit unserem einzigartigen Sicherungs- und Wiederherstellungs-Assistent können sie auf einfachste Weise Ihren Mac vor Hardware oder Systemfehlern schützen.

Außerdem können Sie Windows auch einfach als einziges Betriebssystem auf Ihrem Mac installieren.

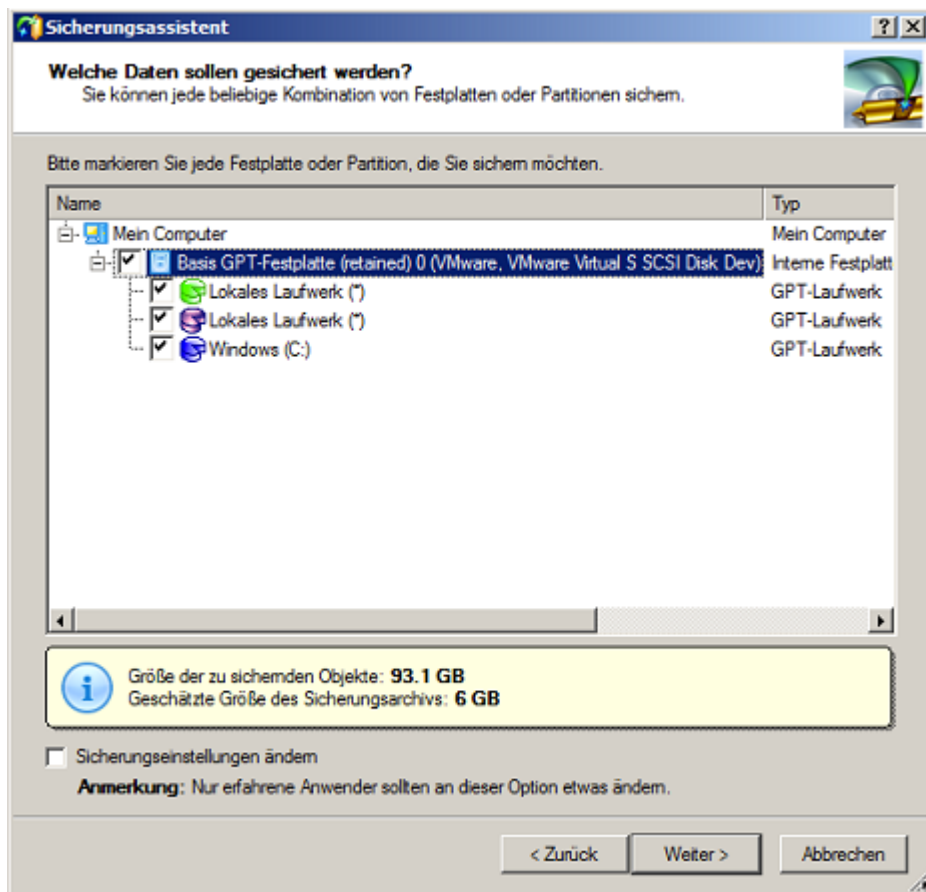
5 Anwendungsbeispiele

In diesem Kapitel werden Ihnen mehrere häufig ausgeführte Operationen genauer vorgestellt, und zwar mit praktischen Empfehlungen und Beschreibungen.

5.1 Sicherung auf ein Netzlaufwerk

Um ein Dualboot System (Mac OS X + Windows XP/Vista/7) auf ein Netzlaufwerk zu sichern, gehen Sie bitte wie folgt vor:

1. [Starten Sie Ihren Mac von unserer WinPE-Umgebung.](#)
2. Klicken Sie auf **Sicherung und Wiederherstellung**, wählen Sie dann **Sicherung**.
3. Klicken Sie auf der Begrüßungsseite des Programmassistenten auf **Weiter**.
4. Auf der nächsten Seite sehen Sie eine Auflistung aller verfügbarer Festplatten. Setzen Sie bitte die notwendigen Häkchen (in diesem Fall die komplette Mac Festplatte). Sollten Sie die Mac OS X oder Windows Partitionen einzeln sichern wollen, vergessen Sie bitte nicht die GPT Service Partition (EFI genannt) zu markieren, da diese systemkritische Dateien beinhaltet.



Durch das Markieren der unteren Checkbox können Sie die erweiterten Sicherungseinstellungen ändern:

- Ob Prüfsummen zum Sicherungsarchiv hinzugefügt werden sollen.

- Automatische Vergabe von Dateinamen für Images bei der Anlegung von komplexen Archiven.
- Komprimierungsgrad für das Sicherungsimage (einschließlich der Möglichkeit *Keine Komprimierung* festzulegen).
- Ob das Archiv aufgeteilt werden soll (falls ja, können Sie die Maximalgröße für die Archivdateien festlegen).

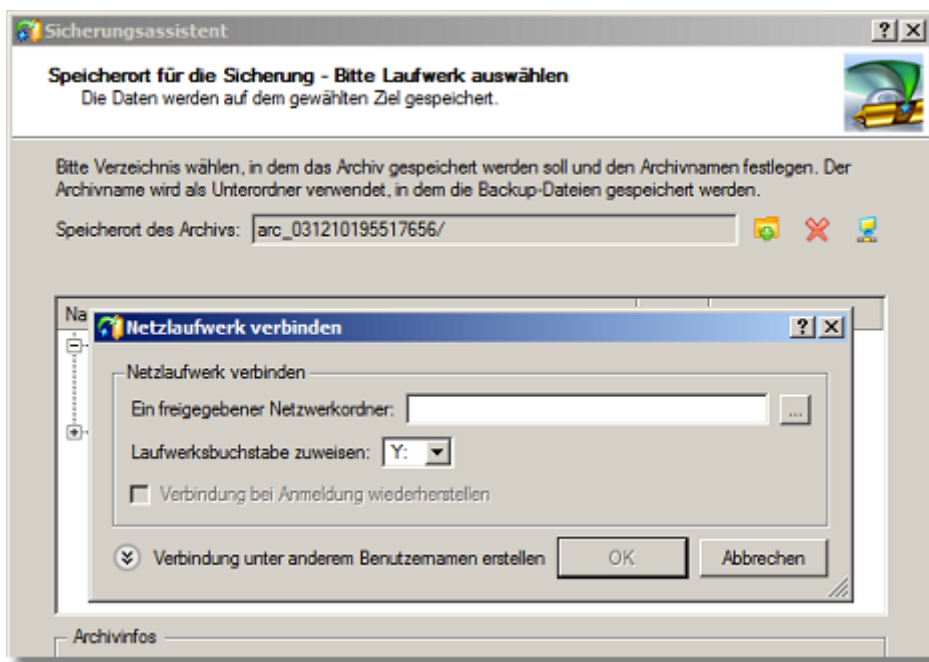


Durch die Aufteilung von Images können Probleme, die durch Dateisystemeinschränkungen auftreten, umgangen werden.

- Ob das Archiv passwortgeschützt sein soll.
- Ob die Partition Sektor-für-Sektor verarbeitet werden soll (auch unbelegte Sektoren).
- Ob die Auslagerungsdateien des Betriebssystems (pagefile.sys, hiberfil.sys) im Sicherungsimage enthalten sein sollen.
- Ob spezielle Dateien von der Sicherung ausgeschlossen werden sollen.

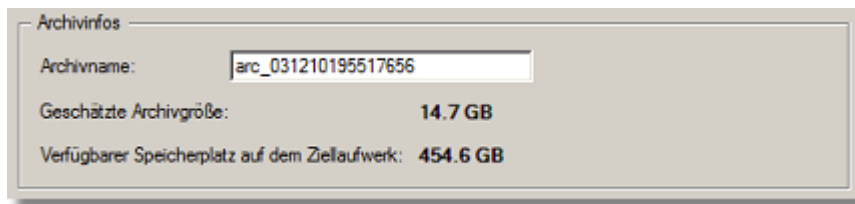
5. Verbinden Sie ein Netzlaufwerk, um dort Ihr Sicherungsimage zu speichern:

- Rufen Sie den Dialog *Netzlaufwerk verbinden* mit einem Klick auf die entsprechende Schaltfläche auf.



- Klicken Sie auf **Durchsuchen [...]**, um nach dem Netzlaufwerk zu suchen oder geben Sie den vollständigen Pfad manuell ein.
- Wählen Sie aus der Pull-Down-Liste einen Laufwerksbuchstaben aus.
- Klicken Sie unten im Dialogfenster auf **Verbinden als Anwender**, um, falls nötig, den Benutzernamen und das Passwort für den Zugriff auf das gewählte Netzlaufwerk festzulegen.

6. Bearbeiten Sie, falls notwendig, das Erstellungsdatum.



Archivinfos

Archivname:

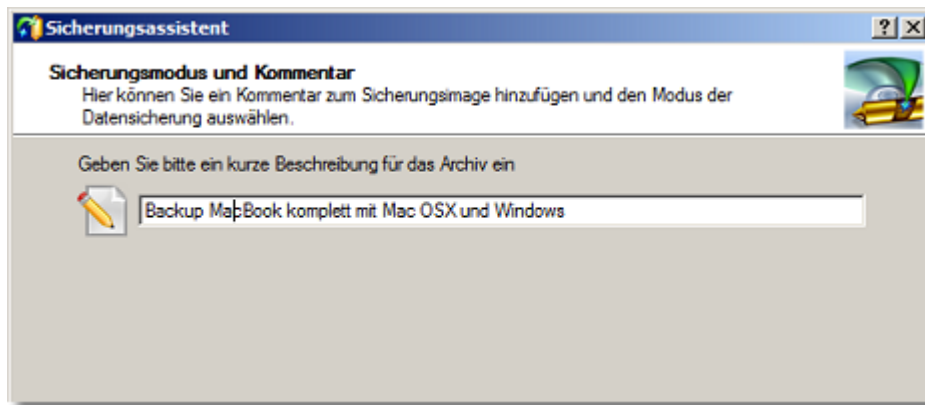
Geschätzte Archivgröße: **14.7 GB**

Verfügbare Speicherplatz auf dem Ziellaufwerk: **454.6 GB**



Bitte beachten Sie bei der Wahl des Zielspeicherorts die geschätzte Archivgröße und den verfügbaren freien Speicherplatz am Zielort - falls die Archivgröße den verfügbaren Speicherort überschreitet, muss ein anderes Laufwerk gewählt werden.

7. Sie können der Sicherung einen Kommentar hinzufügen und den Inhalt der Sicherung beschreiben.



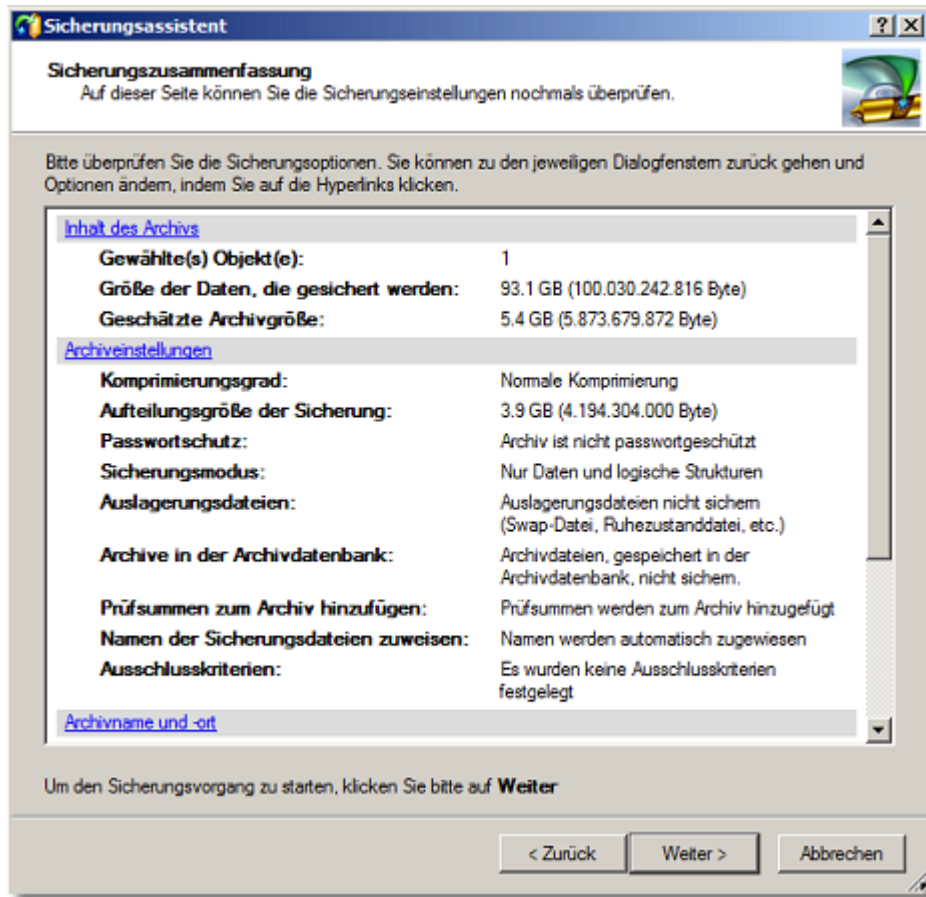
Sicherungsassistent

Sicherungsmodus und Kommentar

Hier können Sie ein Kommentar zum Sicherungsbild hinzufügen und den Modus der Datensicherung auswählen.

Geben Sie bitte eine kurze Beschreibung für das Archiv ein

8. Im Fenster *Zusammenfassung* werden die Informationen zu sämtlichen Aktionen des Programmassistenten aufgelistet. Hier können Sie Ihre Änderungen überprüfen und gegebenenfalls korrigieren, und zwar an jeder Stelle des Prozesses. Klicken Sie auf **Weiter**.



5.2 Größenänderung von Partitionen in einer Boot Camp

Nehmen wir an, Sie sind ein Boot Camp-Nutzer der Windows XP/Vista/7 als zweites Betriebssystem eingerichtet hat. Der ursprünglich zugewiesene Speicherplatz Ihrer Windows-Partition stellt sich als unzureichend für Ihre derzeitige Situation heraus. Die einzige Möglichkeit ist, etwas Speicherplatz von Ihrer Mac-Partition zu nehmen, und zusätzlich den Speicherplatz zwischen den Partitionen neu zu verteilen.

Um die Windows-Partition zu vergrößern und der Mac-Partition Speicherplatz zu nehmen, gehen Sie bitte wie folgt vor:

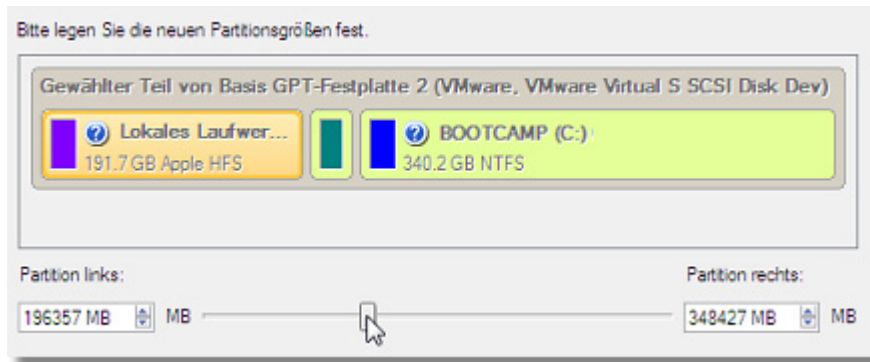
1. [Starten Sie Ihren Mac von unserer WinPE-Umgebung.](#)
2. Klicken Sie auf **Boot Camp Operationen**, wählen Sie dann **Freien Speicherplatz umverteilen**.
3. Der Assistent wählt in der Boot Camp-Konfiguration automatisch die Windows-Partition (mit NTFS-Dateisystem) und die Mac-Partition (mit Apple HFS Dateisystem).



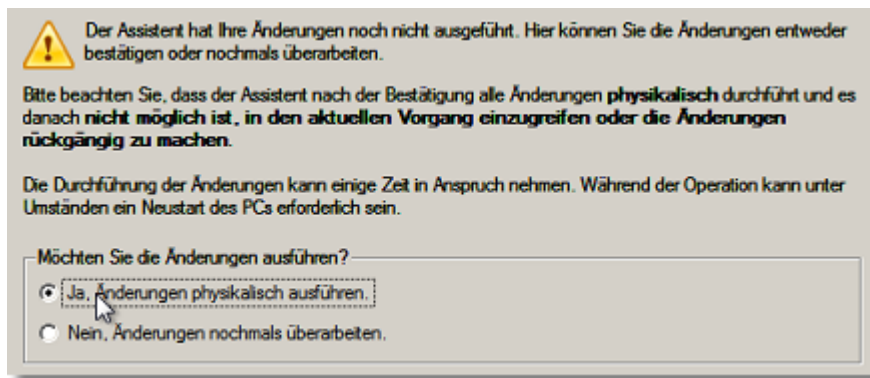


Zu Ihrer Information: **In der Festplattenübersicht sehen Sie auch die GPT-Service-Partition (EFI genannt) sowie einen 128 Megabyte großen Block zwischen den Mac- und Windows-Partitionen die mit Boot Camp erstellt wurden.**

- Vergrößern Sie die Windows-Partition mit dem Regler oder indem Sie die Werte manuell eingeben. Bitte beachten Sie, dass bei Vergrößerung der einen Partition automatisch die andere verkleinert wird, indem der freie Speicherplatz umverteilt wird.



- Damit die Operation tatsächlich ausgeführt wird, bestätigen Sie dies bitte auf der nächsten Seite des Assistenten durch Auswahl der entsprechenden Option.



- Das war es schon. Klicken Sie jetzt einfach noch auf den Weiter Button, und der Assistent wird die Festplatte wie gewünscht anpassen.



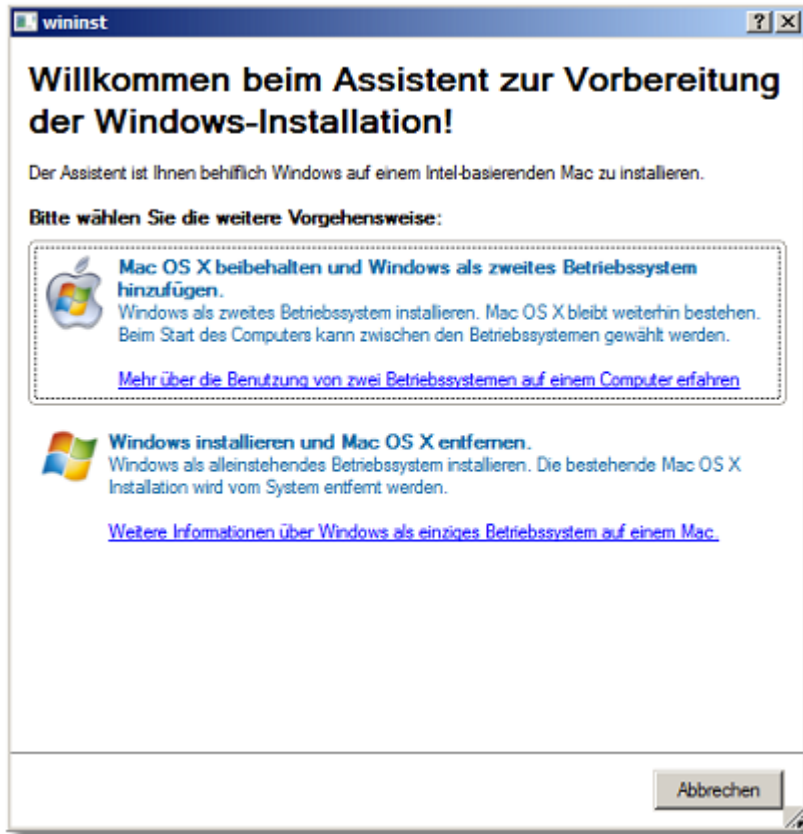
Wenn Ihr Mac nach dem Neustart nicht hochfährt, starten Sie diesen bitte manuell neu indem Sie den Einschalt-Knopf drücken, bis er herunterfährt.

5.3 Installation von Windows auf Ihrem Mac

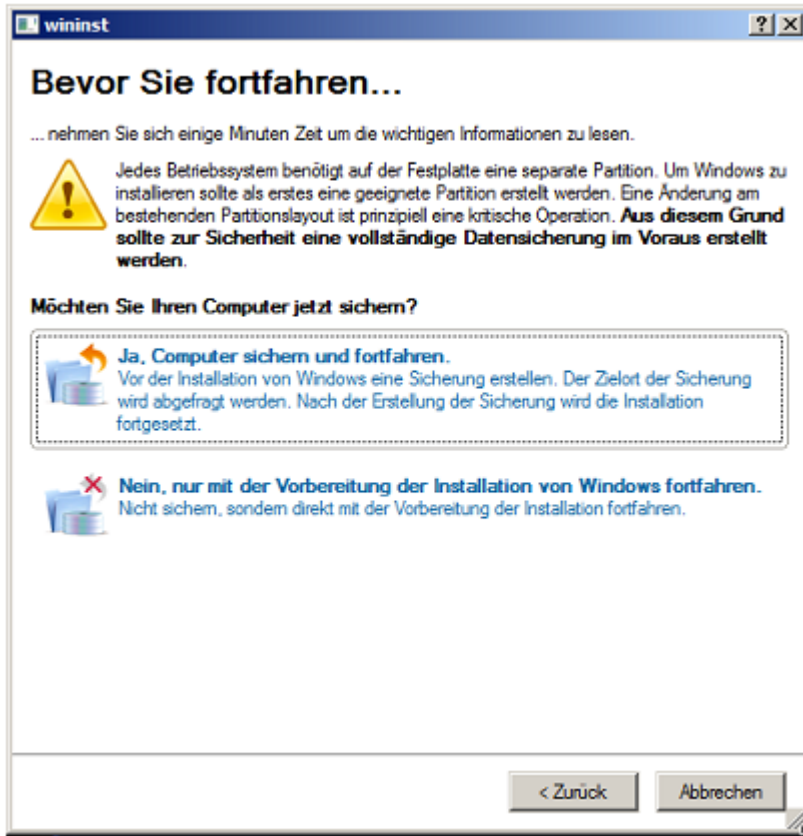
Nehmen wir an, Sie möchten Windows XP/Vista/7 als zweites Betriebssystem auf Ihrem Intel-basiertem Mac installieren. Mit dem "Installation von Windows vorbereiten" Assistenten können Sie ganz einfach Speicherplatz für Ihre Windows-Installation von Ihrer Mac Partition abspalten, eine NTFS Partition erstellen und die Windows-Installation initialisieren.

Um Windows als zweites Betriebssystem auf Ihrem Mac zu installieren, gehen Sie bitte wie folgt vor:

1. [Starten Sie Ihren Mac von unserer WinPE-Umgebung.](#)
2. Klicken Sie auf **Boot Camp Operationen**, wählen Sie dann **Installation von Windows vorbereiten**.
3. Sie können nun wählen, ob Sie Windows als zweites Betriebssystem oder als einziges Betriebssystem (wodurch Mac OS X komplett gelöscht wird) installieren möchten. Klicken Sie auf **Mac OS X beibehalten und Windows als zweites Betriebssystem hinzufügen...**



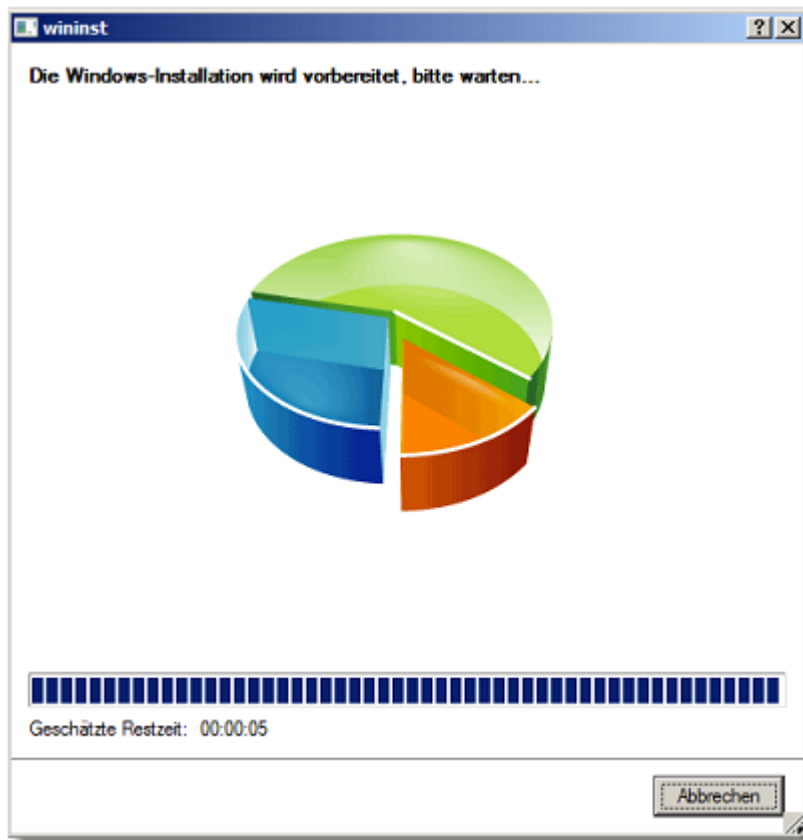
4. Auf der nächsten Seite haben Sie die Möglichkeit [Ihren Mac zu sichern](#) bevor Sie fortfahren. Wenn Sie dies bisher noch nicht getan haben, empfehlen wir Ihnen dringend eine vollständige Datensicherung zu erstellen.



- Wählen Sie die Größe der neuen Windows Partition aus, in dem Sie den Balken entsprechend verschieben, oder einen der vorgegebenen Werte wählen. Um eine funktionierende Windows 7 Installation zu garantieren, beträgt die Mindestgröße 10 GB.



- Der Windowsvorbereitungsprozess kann begonnen werden.



Sollte Ihre Mac Partition weniger wie 5 GB freien Speicher bietet, kann der Assistent nicht ausgeführt werden.

- Damit sind die Vorbereitungen abgeschlossen. Legen Sie nun bitte Ihre Windows-Installations CD/DVD ein, klicken Sie anschließend auf **Beenden** um einen Neustart durchzuführen, und die Installation zu initialisieren.

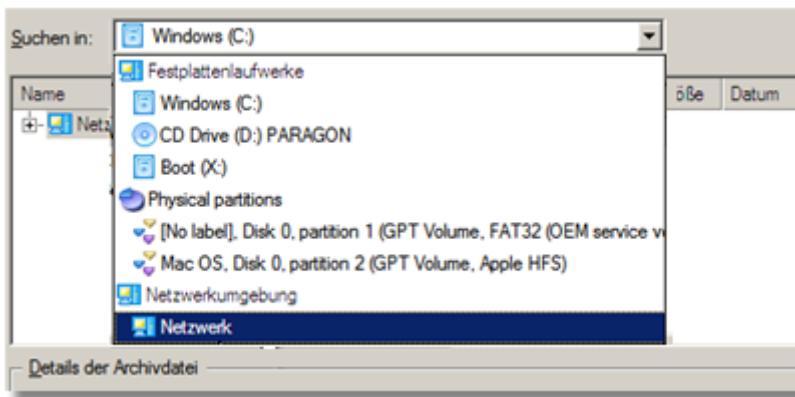


5.4 Wiederherstellung aus dem Netzwerk

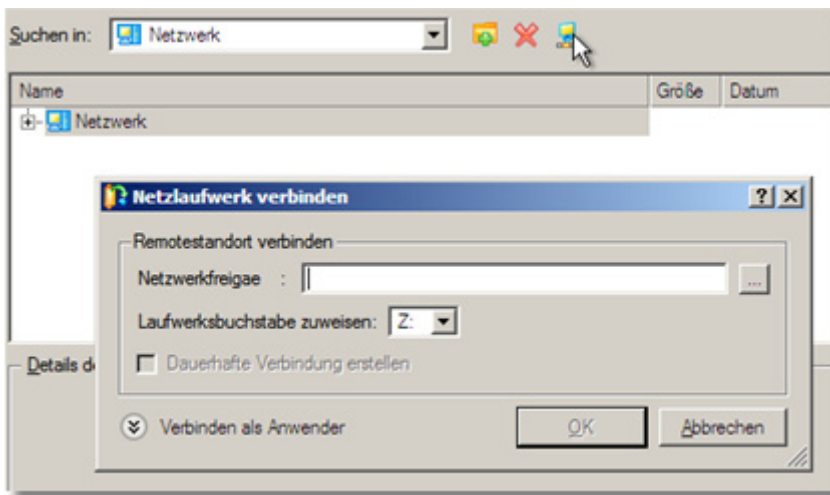
Stellen Sie sich vor, Ihr Mac kann auf Grund eines Festplattenschadens nicht mehr starten. Sie haben aber eine Sicherung der Festplatte auf einem Netzlaufwerk angelegt. So können Sie ganz einfach die defekte Festplatte durch eine neue ersetzen und die Sicherung wieder zurückspielen.

Um eine Intel-basierten Mac von einem Netzlaufwerk wiederherzustellen, gehen Sie bitte wie folgt vor:

1. [Starten Sie Ihren Mac von unserer WinPE-Umgebung.](#)
2. Klicken Sie auf **Sicherung und Wiederherstellung**, und wählen Sie dann **Wiederherstellung**.
3. Klicken Sie auf der Begrüßungsseite des Programmassistenten auf **Weiter**.
4. Auf der Seite **Archiv durchsuchen** müssen Sie nun das gewünschte Sicherungsimage auswählen. Dazu gehen Sie folgendermaßen vor:
 - Wählen Sie ein **Netzwerk** als Sicherungsquelle.



- Verbinden Sie zu dem Netzlaufwerk, auf dem Ihr Sicherungsimage gespeichert ist:
 - Gehen Sie auf **Netzlaufwerk verbinden**.

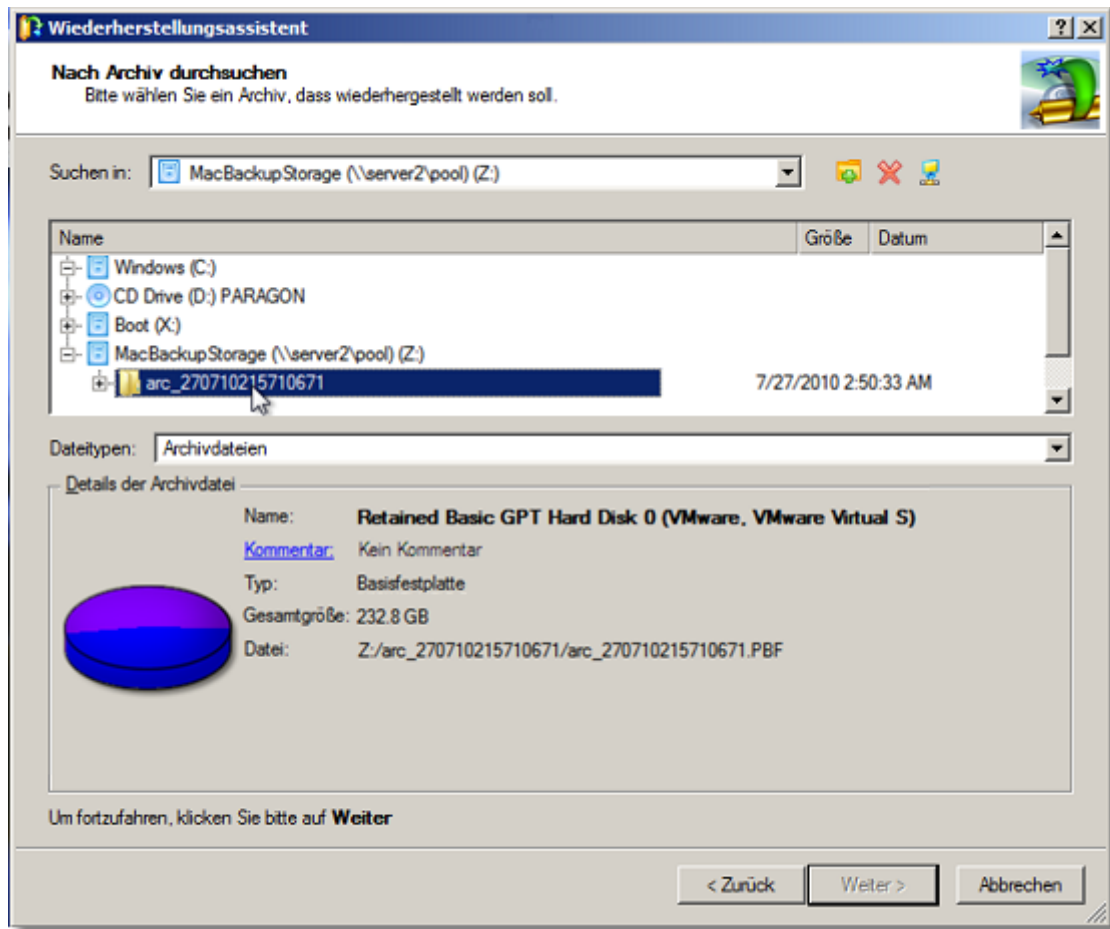


- Klicken Sie auf die Schaltfläche **Durchsuchen [...]**, um nach dem Netzlaufwerk zu suchen, oder geben Sie den vollständigen Pfad manuell ein.
- Wählen Sie aus der Pull-Down-Liste einen Laufwerksbuchstaben aus.

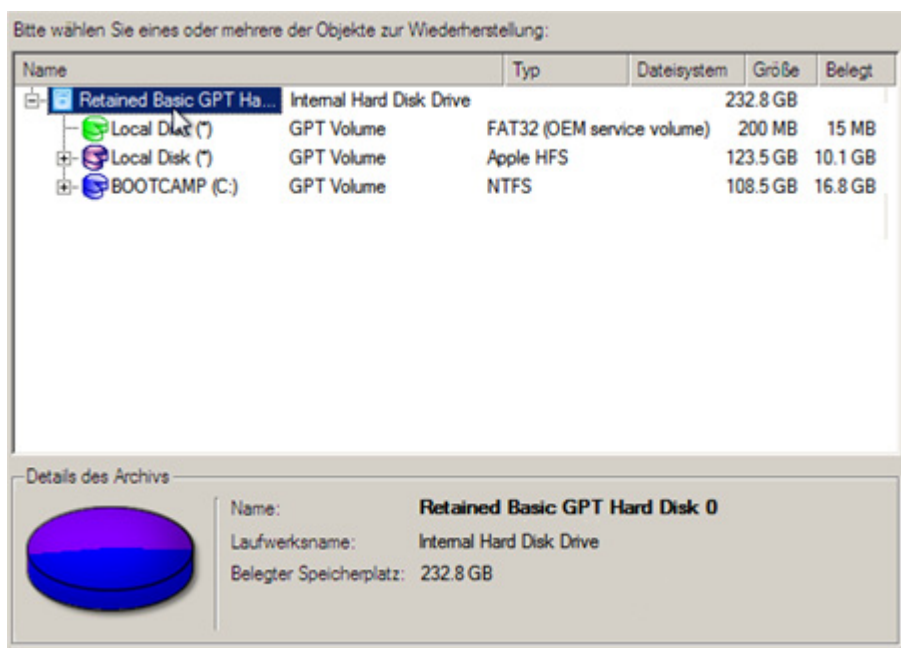


Sie können die Verbindung zu einem Netzlaufwerk auch über den [Netzwerk-Konfigurator](#) herstellen.

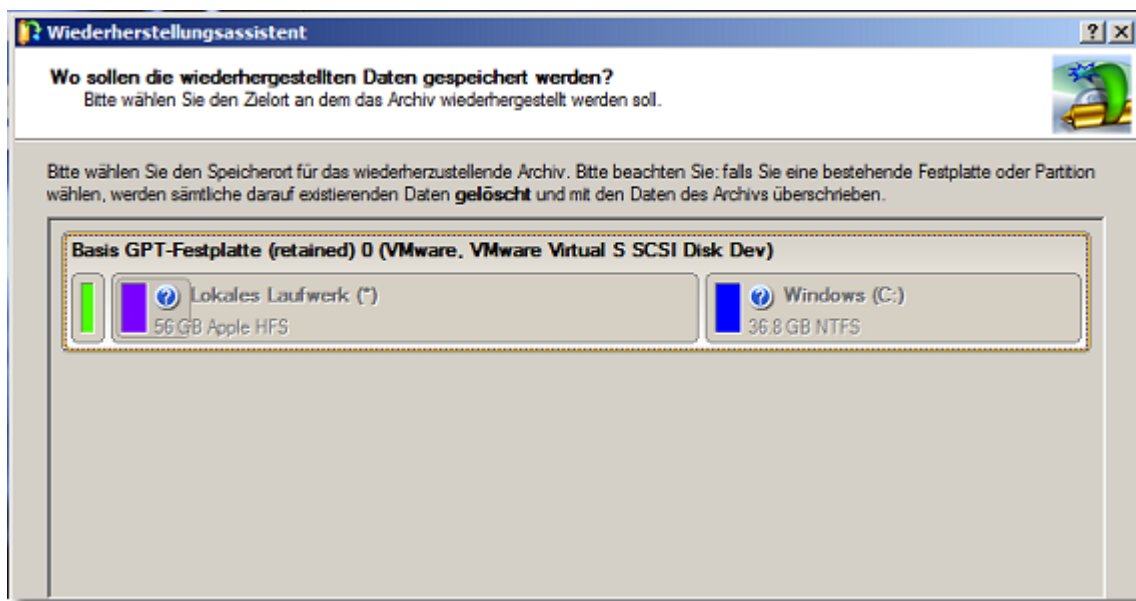
- Wählen Sie das gewünschte Archiv im browser-ähnlichen Fenster. Im Abschnitt **Archivdateiinfos** finden Sie eine kurze Beschreibung des gewählten Archivs.



- Die Archivdateiinfo Seite zeigt Ihnen den genauen Inhalt des gewählten Sicherungsarchives. Wählen Sie hier die wiederherzustellenden Dateien aus. In diesem Fall wählen Sie bitte die gesamte Mac-Festplatte aus.

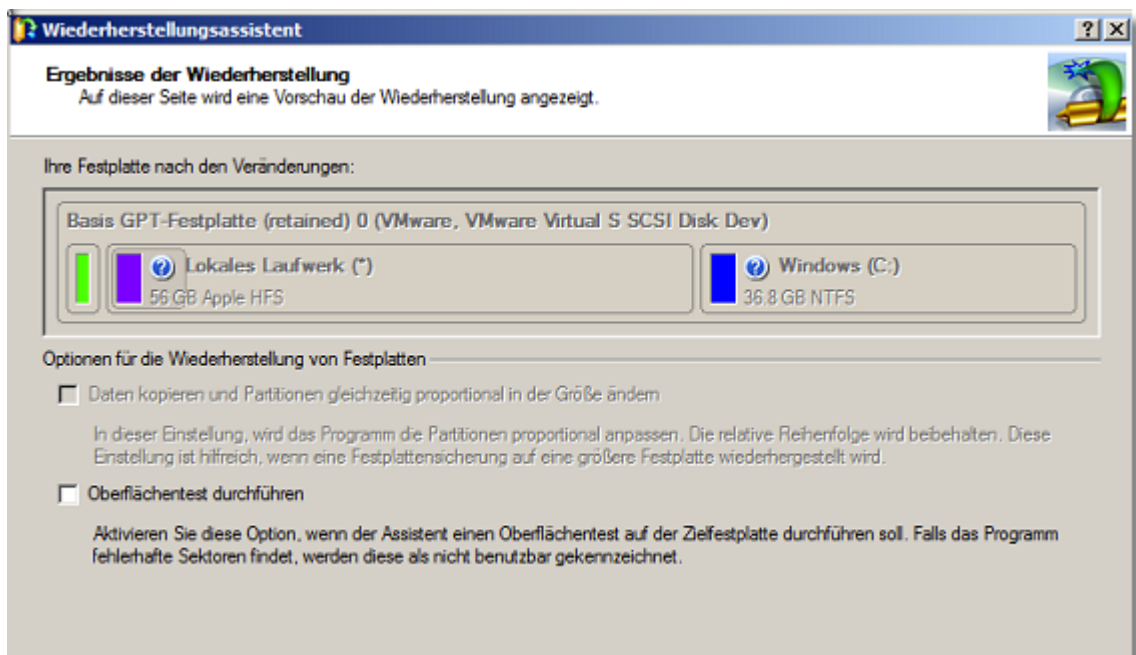


6. Der Assistent bietet Ihnen standartmäßig den richtigen Wiederherstellungspunkt für das gewählte Archiv an.

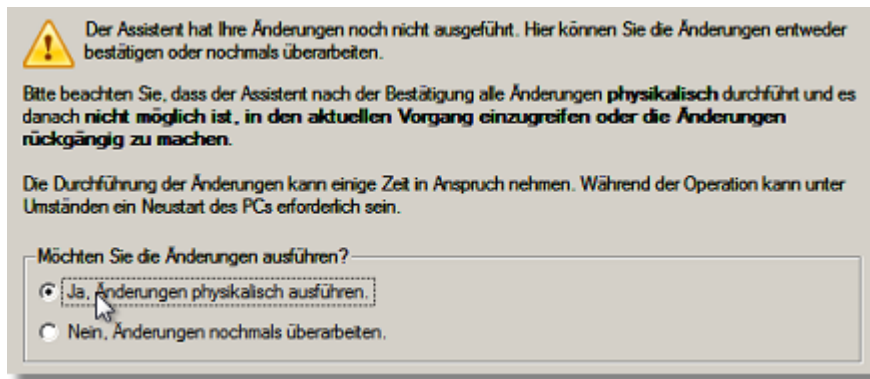


Der gesamte Inhalt der Zielfestplatte, auf der die Wiederherstellung ausgeführt wird, wird bei der Operation überschrieben.

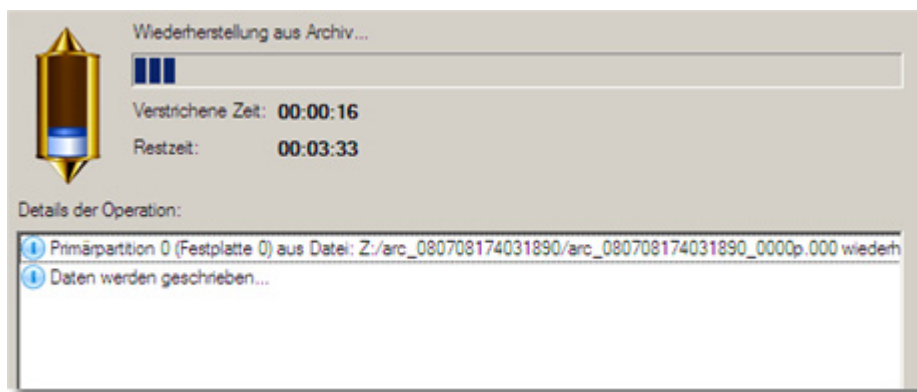
7. Auf der folgenden Seite können Sie das entstehende Festplattenlayout sehen. Sollten Sie auf eine größere Festplatten wiederherstellen, empfehlen wir Ihnen, den Assistenten die Größenanpassung durchführen zu lassen, indem Sie die entsprechende Option auswählen. Sie können außerdem auch einen Oberflächentest auf der Festplatte ausführen lassen, um diese auf defekte Sektoren zu prüfen.



8. Auf der nächsten Seite bestätigen Sie die Operation. Klicken Sie auf **Weiter**.



9. Im Fortschrittsfenster sehen Sie in Echtzeit, welche Operationen gerade vom Programm ausgeführt werden.



10. Beenden Sie den Assistenten und starten Sie den Computer neu.

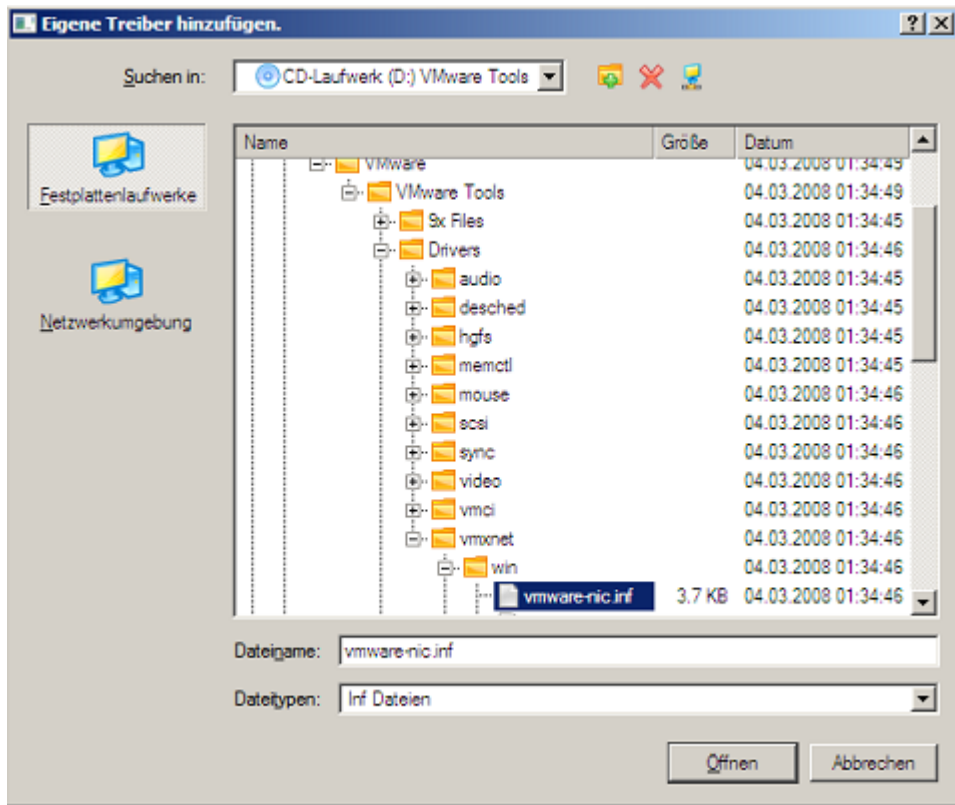
5.5 Weitere Anwendungsbeispiele

5.5.1 Treiber hinzufügen

Unsere WinPE-Rettungsumgebung verfügt über eine hervorragende Hardwareunterstützung. Trotzdem können Sie über einen praktischen Dialog manuell Treiber für Hardware hinzufügen.

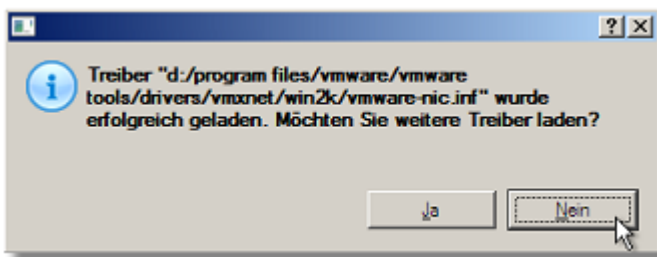
Um Treiber für Hardware hinzuzufügen, gehen Sie bitte folgendermaßen vor:

1. [Starten Sie Ihren Mac von unserer WinPE-Umgebung.](#)
2. Klicken Sie auf **Werkzeuge**, und wählen Sie **Treiber hinzufügen**.
3. Suchen Sie im nun geöffneten Dialog nach einer .INF-Datei im gewünschten Treiberpaket (dieses finden Sie auf Diskette, lokaler Festplatte, CD/DVD oder einem Netzlaufwerk). Klicken Sie dann auf **Öffnen**, um die Operation zu starten.



Um mehr über das Verbinden eines Netzlaufwerks zu erfahren, lesen Sie bitte den Abschnitt [Netzwerk konfigurieren](#).

4. Sie werden über die erfolgreiche Ausführung der Operation benachrichtigt. Klicken Sie auf **Ja**, um weitere Treiber zu laden, oder auf **Nein**, um den Dialog zu schließen.



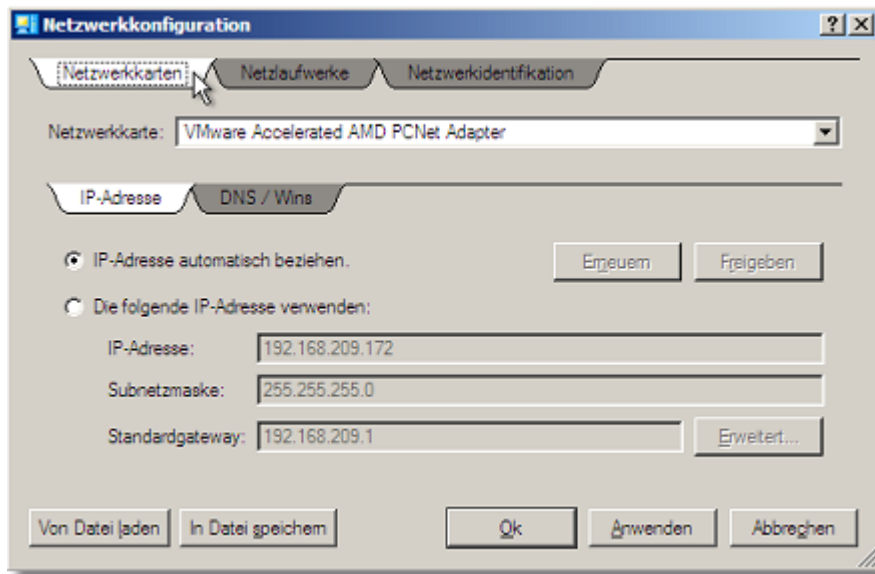
Die Paragon WinPE-3.0-Rettungsumgebung basiert auf 32 Bit, daher müssen Sie die 32-Bit-Treiber hinzufügen.

5.5.2 Netzwerk konfigurieren

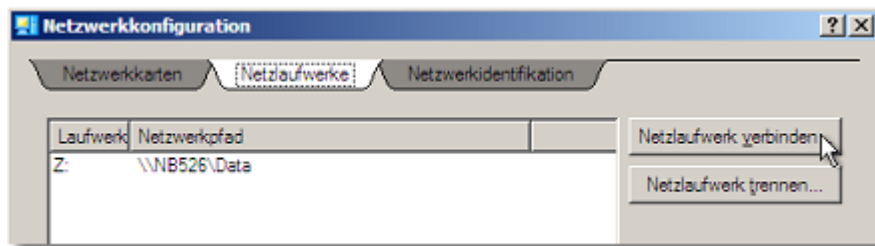
Falls Ihr lokales Netzwerk einen DHCP-Server hat, wird die Netzwerkverbindung automatisch konfiguriert, sobald die WinPE-Rettungsumgebung startet. Ohne DHCP-Server müssen Sie die Verbindung manuell über den entsprechenden Dialog einrichten. Geben Sie dafür die IP-Adresse, die Netzwerkmaske, das Standard-Gateway usw. ein. Über diesen Dialog können Sie auch leicht eine Netzwerkfreigabe verbinden.

Um eine Netzwerkverbindung manuell einzurichten und eine Netzwerkfreigabe zu verbinden, gehen Sie bitte folgendermaßen vor:

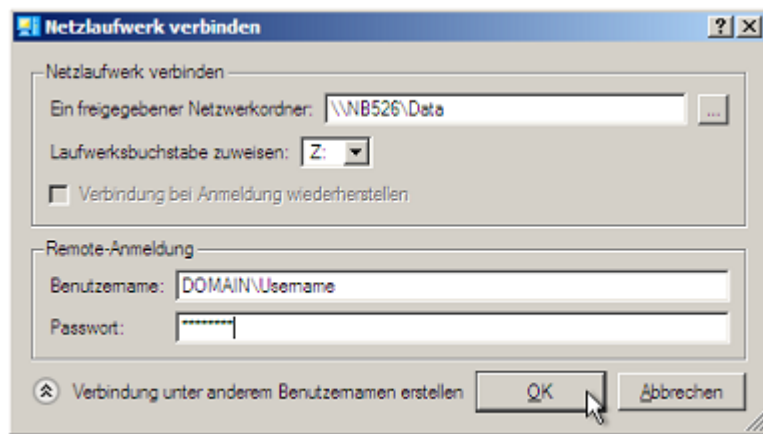
1. [Starten Sie Ihren Mac von unserer WinPE-Umgebung.](#)
2. Klicken Sie auf **Werkzeuge**, und wählen Sie **Netzwerk konfigurieren**.
3. Geben Sie im nun geöffneten Dialog die IP-Adresse, die Netzwerkmaske, das Standard-Gateway usw. für Ihr Netzwerk-Gerät ein.



4. Klicken Sie auf das Register **Netzwerktreiber**, um eine Netzwerkfreigabe zu verbinden.



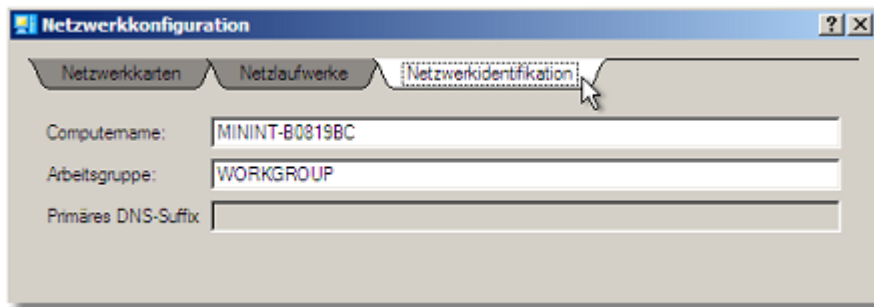
5. Klicken Sie auf **Netzlaufwerk verbinden** und geben Sie alle notwendigen Informationen in dem geöffneten Dialogfenster ein, um die Netzwerkfreigabe zu verbinden:



- Klicken Sie auf **Durchsuchen [...]**, um nach dem Netzlaufwerk zu suchen oder geben Sie den vollständigen Pfad manuell ein.
- Wählen Sie aus der Pull-Down-Liste einen Laufwerksbuchstaben aus.
- Klicken Sie unten im Dialogfenster auf **Verbinden als Anwender**, um, falls nötig, den Benutzernamen und das Passwort für den Zugriff auf das gewählte Netzlaufwerk festzulegen.

Wenn Sie auf **Netzlaufwerk trennen...** klicken, können Sie, falls nötig, eine vorhandene Verbindung zu einer Netzwerkfreigabe löschen.

6. Klicken Sie auf das Register **Netzwerkidentifikation**, um den Netzwerknamen Ihres Computers (automatisch erstellt) oder einen Arbeitsgruppennamen zu ändern



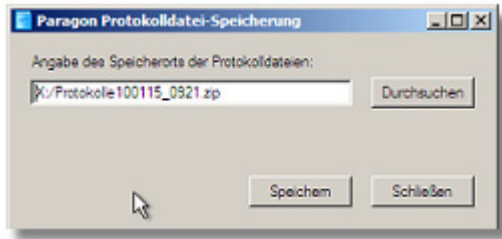
7. In der Standardeinstellung sichert der Assistent alle Netzwerkeinstellungen in der Datei netconf.ini auf dem WinPE-RAM-Laufwerk, so dass diese nur zur Verfügung steht, bis Sie Ihren PC neu starten. Sie können jedoch auch Ihr Netzwerkgerät einmal konfigurieren und diese Datei dann an einem anderen Speicherort platzieren, z.B. auf einem lokalen Laufwerk, und so eine ständige Neu-Konfiguration zu vermeiden. Sie brauchen dann nur noch den Pfad zur Datei angeben. Klicken Sie auf **In Datei speichern**, um die netconfig.ini Datei am gewünschten Speicherort zu sichern.

5.5.3 Protokolldateien speichern

Das Programm vereinfacht die Sendung von Protokolldateien (auch Log-Dateien genannt) und Support-Anfragen an das Paragon-Support-Team. Falls Sie Probleme mit der Handhabung des Programms haben, können Sie mit dieser Funktion alle wichtigen Informationen wie Festplattenlayout, durchgeführte Operationen usw. an das Support-Team schicken, damit das Problem schnell gelöst werden kann. Diese wichtigen Informationen sind in den Log-Dateien gespeichert.

Um eine Log-Datei zu erstellen, gehen Sie bitte folgendermaßen vor:

1. Sobald Sie die Vereinbarung akzeptiert haben, öffnet sich das Startfenster. Klicken Sie auf **Protokolldateien speichern**.
2. Geben Sie im nun geöffneten Dialog den gewünschten Speicherort für die Protokolldateien ein (mit der Suchfunktion oder manuell durch Eingabe des Pfades). Klicken Sie auf **Speichern**, um die Operation auszuführen.



Log-Dateien enthalten keine vertraulichen Informationen aus Ihren Betriebssystemeinstellungen oder anderen Dokumenten.

6 Fehlersuche

1. Wenn Sie folgende Fehlermeldung erhalten: "Das Programm kann keine passende Partition finden. Drücken Sie auf OK um zu beenden.", bedeutet dies, dass die Software keine Boot Camp-Konfiguration auf Ihrem Mac finden konnte. Wenn Sie sich sicher sind, dass eine solche Konfiguration eingerichtet wurde, wenden Sie sich bitte an den Paragon Support unter support@paragon-software.com.
2. Wenn die bootfähige Umgebung nicht startet (ein blinkender Cursor in der oberen linken Ecke des Bildschirms), fahren Sie bitte ihren Mac herunter und versuchen Sie anschließend den Mac neu zu starten. Das Problem hängt unter Umständen mit einem bekannten Problem von Apple zusammen, dass dazu führt, dass Macs nicht von Windows-basierten CDs booten können.
3. Der Wiederherstellungs-Assistent wählt immer die erste Festplatte aus, welche nicht immer die Systemfestplatte ist. Sollte in Ihrem Fall eine externe USB oder Fire-Wire Festplatte angezeigt werden, trennen Sie bitte die Verbindung zu dieser Festplatte und starten Sie den Assistenten erneut.