

Paragon Drive Backup Server Edition

Руководство пользователя

СОДЕРЖАНИЕ



[Введение](#)

[Особенности программы](#)

[Инсталляция](#)

[Компоненты инсталляционного пакета](#)

[Минимальные системные требования](#)

[Основные принципы работы](#)

[Операции резервирования](#)

[Резервирование динамических дисков](#)

[Операции планирования](#)

[Скрипты](#)

[Описание интерфейса](#)

[Главное окно программы](#)

[Главное меню](#)

[Панель инструментов](#)

[Панель стандартных задач](#)

[Карта дисков](#)

[Окно проводника](#)

[Строка состояния](#)

[Обзор настроек программы](#)

[Опции копирования](#)

[Опции архивирования](#)

[Опции записи на CD/DVD](#)

[Hot Backup \(Горячее Копирование\)](#)

Операции с разделами/дисками

[Копирование жесткого диска](#)

[Создание раздела](#)

[Удаление раздела](#)

[Форматирование раздела](#)

Защита данных

[Информация о дисках и их резервных копиях](#)

[Свойства диска](#)

[Свойства архива](#)

[Просмотр архива](#)

[Резервирование диска](#)

[Инициирование операции](#)

[Параметры](#)

[Результат](#)

[Резервирование динамического диска](#)

[Планирование операций архивирования](#)

[Сохранение резервных копий на внешнем носителе](#)

[Сохранение резервных копий на сетевом диске](#)

[Применение Архивной Капсулы](#)

[Инициирование операции](#)

[Параметры](#)

- о [Создание аварийного диска](#), с помощью которого возможно восстановление системы даже при повреждении текущей операционной системы.

[[содержание](#)] |||

Инсталляция

В данной главе описана процедура корректной инсталляции программы, также здесь можно узнать, правильно ли работает текущая версия.

Компоненты инсталляционного пакета

Инсталляционный пакет программы содержит следующие компоненты:

- о [Launcher \(с встроенным HTML браузером\)](#)
- о [Мастера управления разделами/дисками](#)
- о [Мастер копирования жесткого диска](#)
- о [Мастер создания архива](#)
- о [Планировщик с Редактором задач](#)
- о [Мастер восстановления из архива](#)
- о [Image Explorer](#)
- о [Мастер управления Архивной Капсулой](#)
- о [Мастер создания аварийного диска](#)

[[содержание](#)] |||

Минимальные системные требования

Для успешного пользования данной программой убедитесь, что Ваш компьютер соответствует следующим минимальным системным требованиям:

- о Операционные системы: Windows 95/98/ME/2000/XP/Server 2003
- о Internet Explorer 5.0 или выше
- о Процессор Intel Pentium или аналог, с частотой 300 MHz

[[содержание](#)]

Скрипты

Операции программы могут быть также выражены в форме скрипта. Скрипт описывает соответствующую операцию при помощи команд макро-языка. Утилита интерпретатора макро-команд **SCRIPTS.exe** входит в инсталляционный пакет программы. Эта утилита способна работать в автоматическом режиме, что позволяет автоматизировать выполнение операций архивирования.

Пользователю нет необходимости писать скрипт, так как программа как раз для этих целей располагает удобным интерфейсом. Для генерации скрипта на основе введенных параметров операции архивирования, пользователю необходимо выбрать опцию **Создать скрипт** на странице **Комментарий к архиву и режим работы** Мастера создания архива и затем нажать кнопку *Далее* для инициализации операции.

[[содержание](#)]

Описание интерфейса

В этой главе представлено описание графического интерфейса программы. Сама структура интерфейса программы исключает какую-либо возможность ошибки со стороны пользователя. Все операции выполняются через систему интеллектуальных Мастеров. Кнопки и меню сопровождаются простыми и понятными иконками. И все же, любые проблемы возникающие во время пользования программой, можно решить прочитав эту главу.

Главное окно программы

При запуске программы самый первый компонент, который видит пользователь, называется *Главное окно программы*. Через него можно осуществлять запуск Мастеров и утилит, определять настройки, визуализировать операционное окружение и конфигурацию дисков.

Главное окно программы можно условно поделить на несколько секций, различных по назначению и функциональности.:



Планирование операции резервирования



Восстановление диска из архива



Открывает справочную систему



Возврат на предыдущую страницу



Открытие следующей страницы



Остановка загрузки текущей страницы



Обновление содержимого текущей страницы

[[содержание](#)]

Панель стандартных задач

Панель задач располагается в левой части Главного окна программы. С помощью нее осуществляется доступ к Мастерам программы, которые обеспечивают работу с архивными файлами.

На панели имеется две закладки *Выберите задачу* и *Информация о программе*. Каждая из закладок имеет отдельную кнопочную панель, которая может свертываться при нажатии.

Date Management



Создание архива выбранного раздела или жесткого диска

Запуск Мастера создания архива. Мастер упрощает процедуру создания резервных копий данных жесткого диска.



Планировка архивации

Запуск Мастера архивации с возможностью установки расписания выполнения.



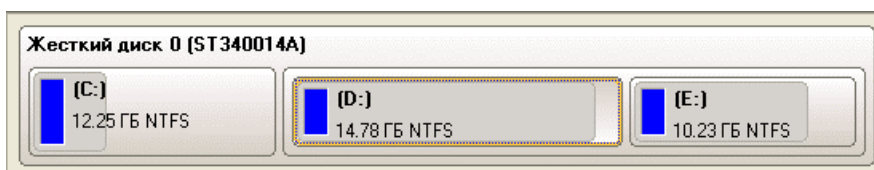
Восстановление жесткого диска или раздела из архива

Запуск Мастера восстановления из архива. Мастер позволяет восстанавливать данные из созданного ранее архивного образа.



Управление Архивной Капсулой

Запуск Мастера управления архивной капсулой. Мастер управления Архивной Капсулой позволяет создавать, изменять размер или удалять архивную капсулу.



Программа предоставляет следующую информацию о физических дисках:

- о Серийный номер,
- о Производитель,
- о Модель.

Панели логических дисков сообщают о:

- о Метке тома,
- о Общем размере,
- о Файловой системе.

Также сравнив затененные участки можно получить представление об использованном дисковом пространстве.

Карта дисков синхронизирована с [Окном проводника](#). Когда пользователь выбирает диск на Карте дисков, Окно проводника отображает детальную информацию о выбранном диске.

Замечание! Нажав на панели дисков пользователь сможет получить детальную информацию о конкретном физическом диске в Окне проводника. Нажав на панели логических дисков пользователь сможет получить детальную информацию о выбранном логическом диске.

[[содержание](#)]

Окно проводника

Окно проводника находится в центре Главного окна программы, что подтверждает его значимость. В окне проводника можно увидеть следующую информацию:

- о Руководство пользователя,
- о Информацию о программе включая имя продукта, версию и список полезных ссылок,
- о Детальную информацию о дисках выбранных на [Карте дисков](#),
- о Список запланированных задач на выполнение.

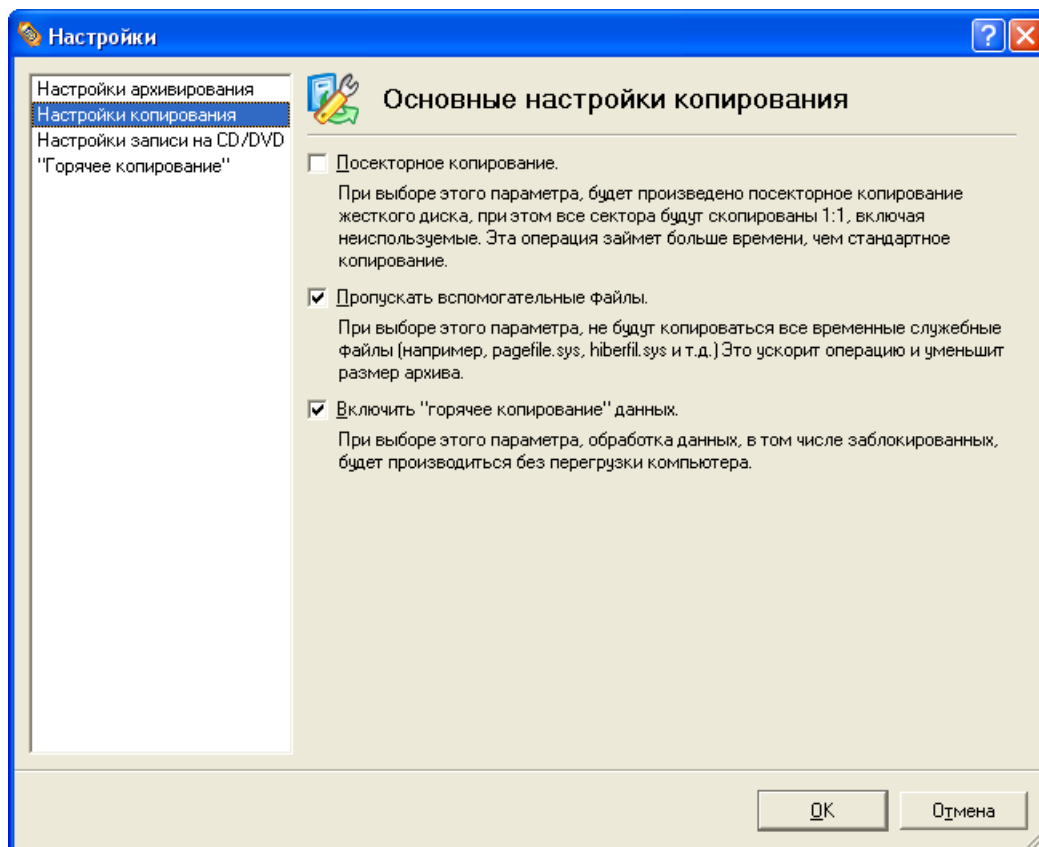
Согласно этим категориям Окно проводника имеет три закладки:

- о **Панель дисков**, с помощью которой можно получить детальную информацию о дисках.
- о **Запланированные задачи** - позволяет пользователю [просматривать и редактировать запланированные задачи](#).
- о **Справочная система**, содержащая Руководство пользователя и информацию о программе.

Обзор настроек программы

Настройки программы доступны из Главного меню: *Программа > Настройки*. Параметры классифицируются по нескольким категориям, чьи функции будут описаны далее. Список категорий находится в левой части диалогового окна. Выбрав категорию, пользователь открывает соответствующий набор опций.

Опции копирования



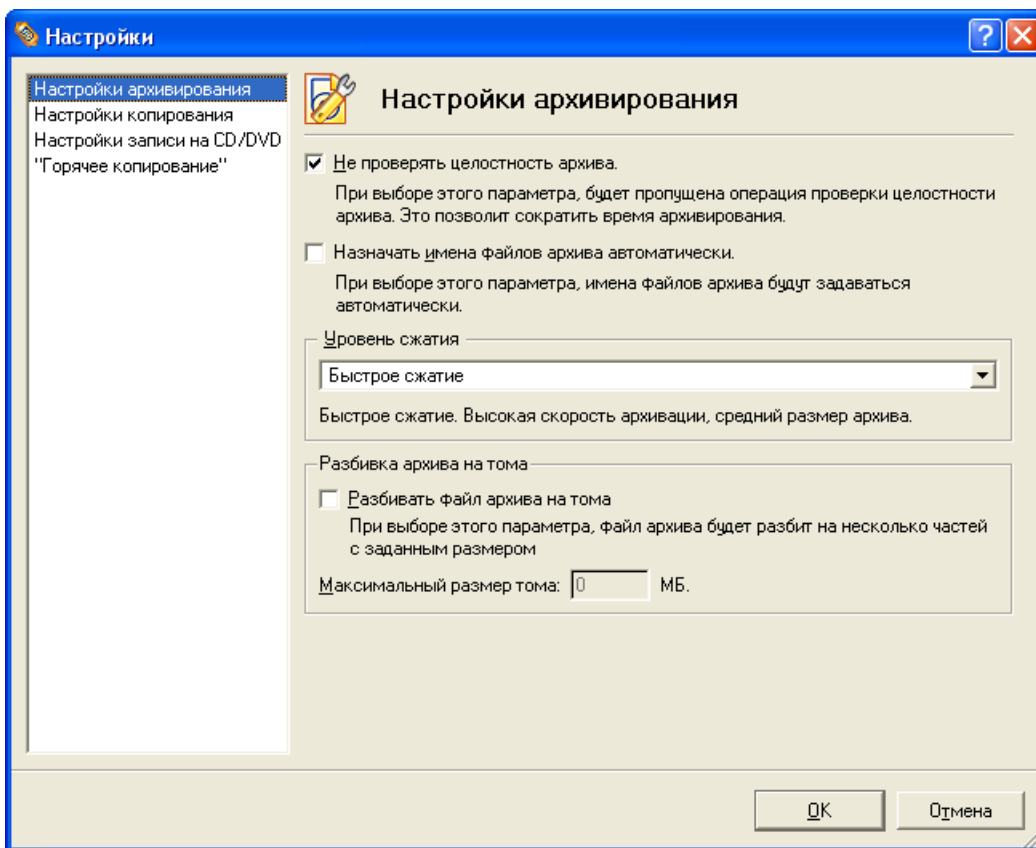
В данной категории представлены настройки влияющие на операции копирования/ архивирования. Пользователь может выбирать следующие режимы работы:

- o Копирование всех секторов диска.
- o Пропускать вспомогательные файлы операционной системы.
- o Обработка данных без перезапуска системы.

Для активации опции, пользователь должен поставить галочку напротив соответствующего пункта.

[[содержание](#)]

Опции архивирования



В данной категории представлены настройки влияющие на операции создания архивных образов и восстановление дисков из архива. Пользователь имеет возможность активации следующих режимов:

- o Проверка целостности архива,
- o Автоматическое присваивание имен архивам при работе со сложными архивами,
- o Разделение архивов на несколько файлов,
- o Сжатие архивного образа. Пользователь также может задавать уровень сжатия.

[[содержание](#)]

Опции записи на CD/DVD

Программа позволяет клонировать жесткие диски любых файловых систем. Во время выполнения операции копирования, программа перемещает контрольные записи используемой *схемы разбиения дисков, загрузочный код* и всю дисковую информацию. Данная операция не может быть заменена простым копированием всех разделов диска.

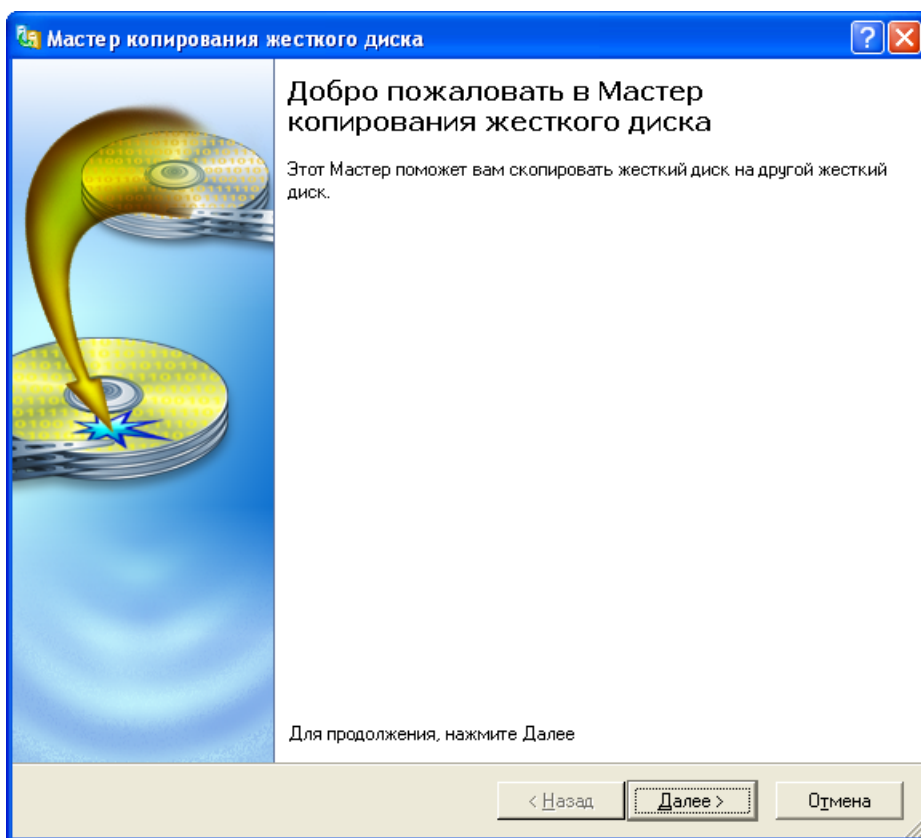
Мастер копирования жесткого диска создает точную копию диска, что позволяет успешно переносить программное обеспечение по управлению загрузкой системы на другой жесткий диск.

Инициирование операции

Для запуска *Мастера копирования жесткого диска*, выполните следующее:

- о На Панеле инструментов нажмите: *Копировать жесткий диск*.

Открывается первая страница Мастера.



Параметры

Мастер копирования жесткого диска позволяет сделать все необходимые настройки и запустить операцию на выполнение. Пользователь имеет возможность задавать следующие параметры:

о **Жесткий диск для копирования.**

о **Параметры копирования.** Мастер копирования жесткого диска позволяет устанавливать следующие параметры:

- **Опции копирования.** Здесь пользователь может активировать режим посекторного копирования (позволяет работать с любой файловой системой, даже неизвестной для программы).

- **Опции изменения размера.** В данной секции можно активировать два режима:

Удалять свободное место между разделами. При активации данной опции, программа автоматически преобразует блоки свободного пространства на целевом жестком диске.

Копировать с изменением размера. При активации данной опции, программа пропорционально изменяет размер разделов, сохраняя их относительное месторасположение. Этот режим может быть полезен при модернизации жесткого диска на диск большего размера.

- **Опции верификации.** В данной секции пользователь может задавать возможность выполнения Теста поверхности и/или Теста проверки записи во время выполнения операции.

Результат

В зависимости от выбора пользователя Мастер копирования жесткого диска:

о Иницирует операцию

о Позволяет отменить выполнение

После завершения операции пользователь получает точную функционально полную копию текущего жесткого диска.

Создание раздела

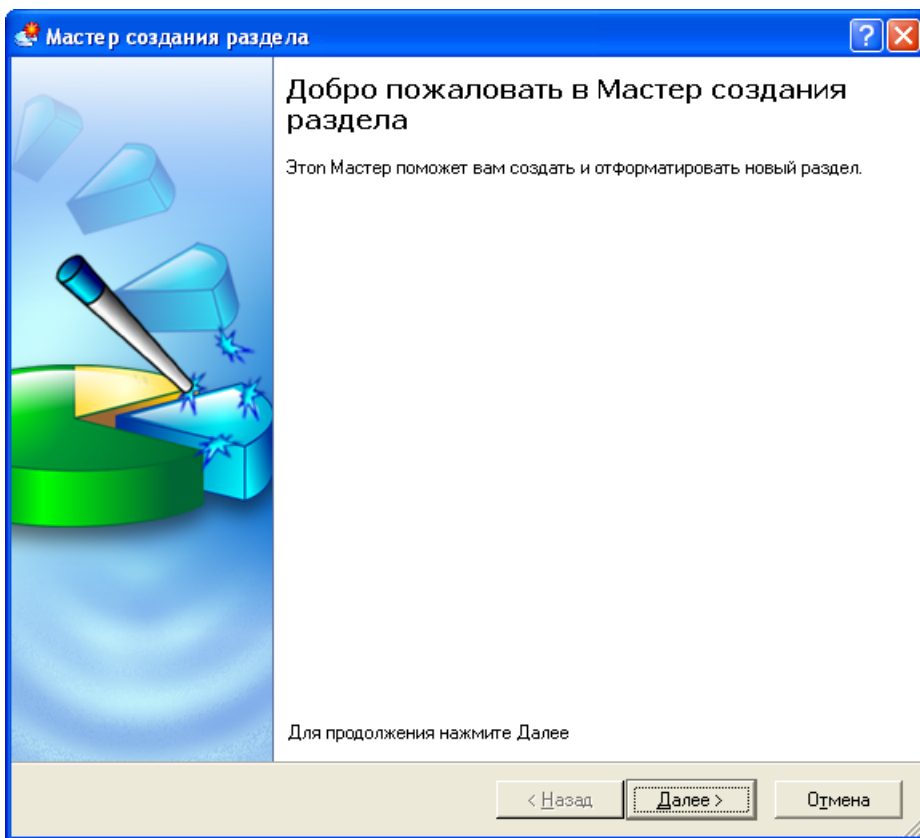
С помощью программы пользователь может создавать новые разделы на диске используя *DOS* схему разбиения диска. Простой в использовании Мастер поможет сделать это.

Инициирование операции

Для запуска *Мастера создания раздела*, выполните следующее:

о На Панеле инструментов нажмите: *Создать раздел.*

Открывается первая страница Мастера.



Ограничения

1. Не используйте функцию *Создать раздел* для восстановления только что удаленного раздела.
2. Программа не позволяет создавать новые разделы на *Динамических дисках*. Текущая версия программы поддерживает только диски использующие *DOS схему разбиения диска* (в Windows 2000 и XP такие диски называются *Базовыми*).
3. Согласно правилам *DOS* схемы разбиения диска, нельзя создавать следующие комбинации разделов:

- o Два расширенных раздела на одном жестком диске
- o Пять или более Первичных разделов на одном жестком диске
- o Если на диске уже существует Расширенный раздел, разрешается создание только трех Первичных разделов

Параметры

Мастер создания раздела позволяет сделать все необходимые настройки и запустить операцию на выполнение. Пользователь имеет возможность задавать следующие параметры:

- o **Месторасположение нового раздела.** Пользователь может определять точное место для создаваемого раздела. Программа различает *Первичное свободное пространство* и *Логическое свободное пространство*:

- Внутри Логического свободного пространства могут быть созданы только Логические диски
- Внутри Первичного свободного пространства могут быть созданы как Первичные разделы, так и Расширенный раздел, если не нарушаются правила DOS схемы разбиения диска

о **Свойства раздела.** Мастер создания раздела позволяет определять размер создаваемого раздела и задавать такие свойства раздела, как файловая система, в которую будет отформатирован диск, метку тома и букву диска

В дополнение к этому, существует возможность произвести более детальную настройку (хотя параметры по умолчанию подойдут в большинстве случаев). Для активации расширенного режима, пользователю необходимо выделить соответствующую опцию на четвертой странице Мастера (страница **Форматирования раздела**). Кнопка находится внизу страницы. При активации расширенного режима, на следующей странице Мастера пользователь может задавать следующие параметры:

- о Будет ли выполняться проверка поверхности
- о Количество секторов в загрузочной записи
- о Количество записей в корневой директории
- о Количество секторов на кластер

Результат

В зависимости от выбора пользователя Мастер создания раздела:

- о Иницирует операцию
- о Позволяет отменить выполнение

После завершения операции пользователь получает полностью работоспособный раздел.

Удаление раздела

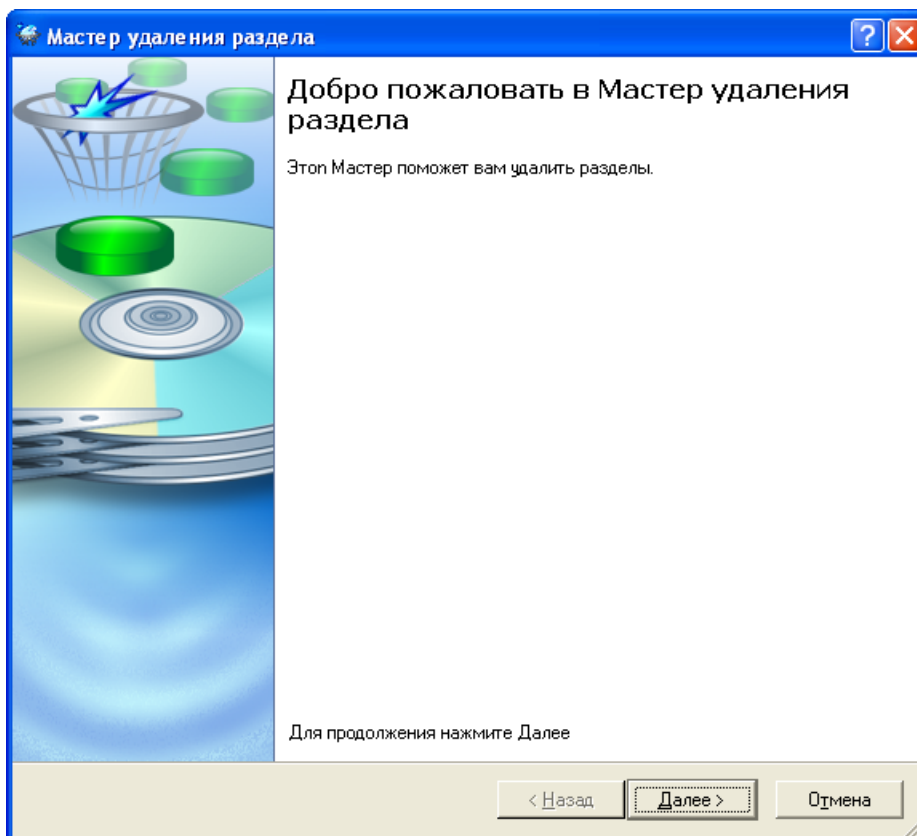
Мастер удаления раздела позволяет удалять разделы на жестких дисках разбитых при помощи *DOS схемы разбиения дисков*. Программа удаляет ссылки на раздел из *Таблицы разделов*, таким образом информация с удаленного раздела становится недоступной. Образовавшееся в результате свободное пространство может быть использовано для создания новых разделов или добавлено к уже существующему.

Инициирование операции

Для запуска *Мастера удаления раздела*, выполните следующее:

- о На Панеле инструментов нажмите: *Удалить раздел*.

Открывается первая страница Мастера.



Параметры

Мастер удаления раздела позволяет сделать все необходимые настройки и запустить операцию на выполнение. Пользователь имеет возможность задавать следующие параметры:

- о **Раздел для удаления.** Выберите существующий раздел (**Первичный, Логический** или **Расширенный**). Если выбран Расширенный раздел, все Логические разделы внутри Расширенного раздела также будут удалены

Результат

В зависимости от выбора пользователя Мастер создания раздела:

- о Иницирует операцию
- о Позволяет отменить выполнение

Удаление раздела занимает долю секунды. Однако, программа ожидает, пока операционная система Windows закончит модификацию дискового форматирования.

Форматирование раздела

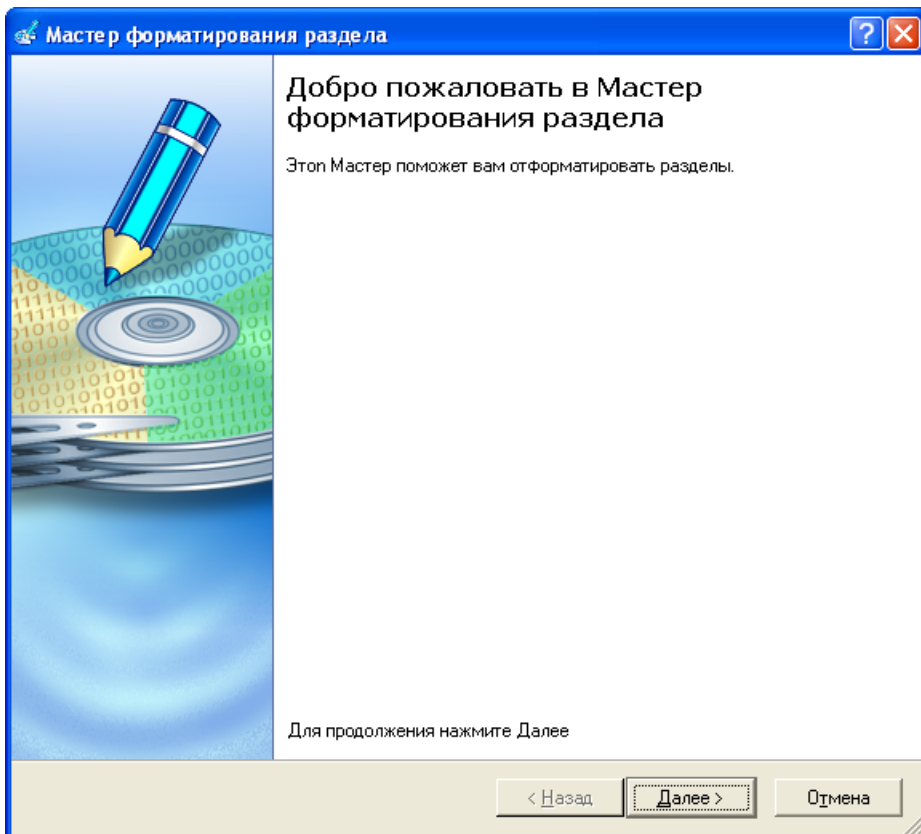
Мастер форматирования раздела позволяет форматировать существующие или только что созданные разделы используя *DOS схему разбиения диска*.

Инициирование операции

Для запуска *Мастера форматирования раздела*, выполните следующее:

- о На Панеле инструментов нажмите: *Форматировать раздел*.

Открывается первая страница Мастера.



Параметры

Мастер форматирования раздела позволяет сделать все необходимые настройки и запустить операцию на выполнение. Пользователь имеет возможность задавать следующие параметры:

- о **Раздел для форматирования.** Выберите существующий *Первичный* или *Логический раздел*. Операция недоступна для *Расширенного раздела* и *блоков свободного пространства*
- о **Свойства раздела.** Мастер форматирования раздела позволяет задавать такие свойства раздела, как *файловая система* в которую будет отформатирован раздел, *метка тома*, *буква диска*.

Результат

В зависимости от выбора пользователя Мастер форматирования раздела:

- o Иницирует операцию
- o Позволяет отменить выполнение

После завершения операции пользователь получает полностью работоспособный раздел отформатированный в заданную файловую систему.

[[содержание](#)]

Защита данных

В данной главе описываются различные сценарии защиты данных. Мы уже упоминали об этом в общих чертах в главе [Особенности программы](#). Здесь пользователь сможет найти много полезных рекомендаций в работе с программой.

Информация о дисках и их резервных копиях

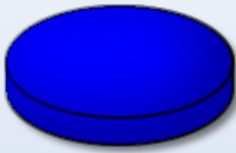
Для начала, оценим текущую ситуацию с доступным местом на дисках. Для этого необходимо узнать о состоянии дисков и особенностях существующих архивных образов. Программа предоставляет пользователю все необходимые средства.

Свойства диска

Пользователь может получить исчерпывающую информацию о свойствах жестких дисков. Основным инструментом для этой цели является Карта диска. На ней отражается текущее состояние жестких дисков системы. В главе [Карта диска](#) представлена вся информация по теме.

Жесткие диски отображаются на карте в виде прямоугольников с внутренним делением на прямоугольники меньшего размера, являющимися логическими дисками (разделами). Когда пользователь щелкает по большому прямоугольнику [Окно проводника](#) отображает свойства выбранного диска в доступной графической форме.

Жесткий диск 0 (ST340014A)



Тип:	Базовый жесткий диск
Размер:	37.27 ГБ
Секторов на трек:	63
Головок:	255
Цилиндров:	4865



[Создать Архивную Капсулу](#)

Архивная Капсула - специальная защищенная область диска, где можно будет располагать ваши резервные архивы. Мы рекомендуем создать такую капсулу для защиты архивов от повреждения и их потери.



[Создать архив целого жесткого диска](#)

Архивация всех данных выбранного жесткого диска. Архив будет включать в себя все разделы этого диска.



[Запланировать архивацию целого жесткого диска](#)

Запланировать архивацию всех данных выбранного жесткого диска. Архив будет включать в себя все разделы этого диска и будет создан по запланированному сценарию.



[Восстановить архив целого жесткого диска](#)

Внимание: Эта операция **удалит все текущие данные** с выбранного жесткого диска. Все данные и разделы будут восстановлены из выбранного архива. Операция может потребовать перезагрузки компьютера.

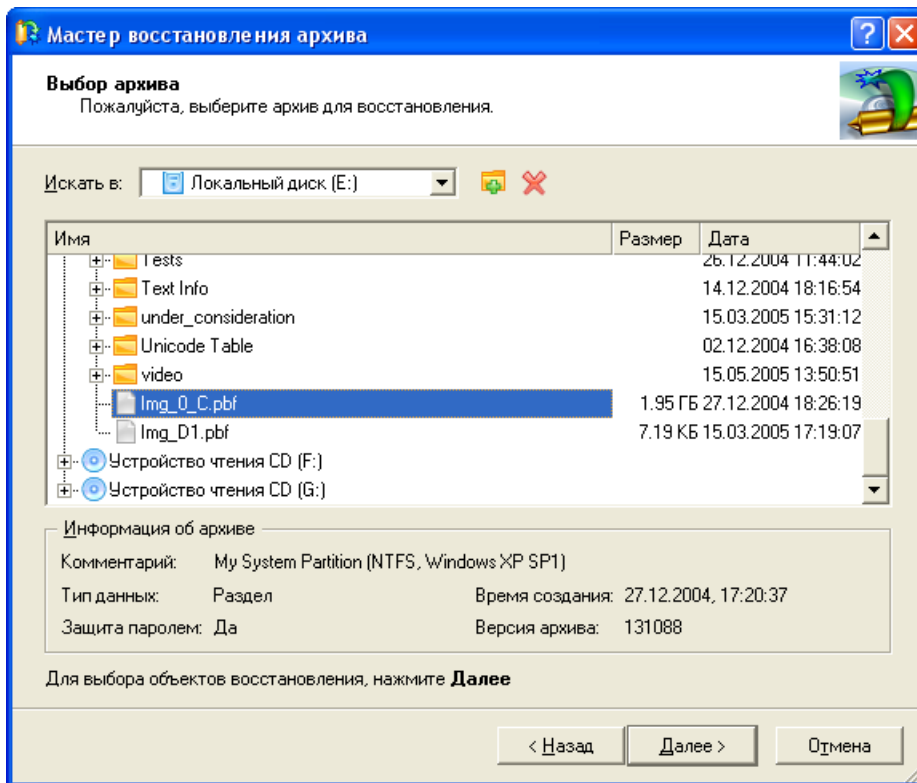
Модель и серийный номер диска выступают в качестве названия страницы. Диск изображен в виде круглого графика, в котором цвет участка отвечает за определенную файловую систему. Справа пользователь имеет возможность ознакомиться со следующей информацией:

- о Тип жесткого диска (базовый или динамический),
- о Общий размер (в ГБ),
- о Информация о геометрии диска (кол-во секторов на трек, головок и цилиндров).

Ниже идет список Мастеров доступных для использования. При нажатии на соответствующую запись запускается Мастер. Все значения операции будут по умолчанию соответствовать настройкам диска. Список содержит детальное описание задач, которые могут быть выполнены при помощи конкретного Мастера. Это исключает возможность выбора некорректного Мастера.

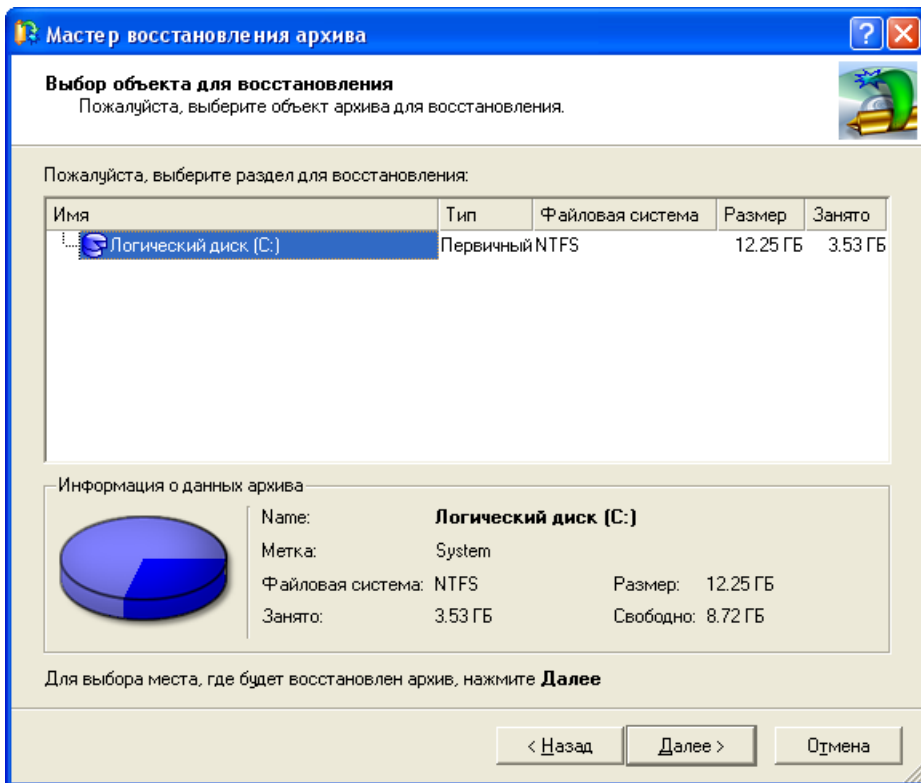
о Выберите логический диск и затем запустите ссылку *Восстановить диск из архива* в Окне проводника.

На первой странице Мастера просто нажмите кнопку *Далее* внизу диалогового окна.



На следующей странице пользователь получает возможность выбрать требуемый архив диска в окне проводника. Секция внизу диалогового окна (*Свойства архивного файла*) отображает краткую информацию о выбранном архиве, включая:

- о информацию о типе содержимого архива (содержит ли он образ целого диска или отдельного раздела),
- о степень сжатия архива,
- о стоит ли пароль,
- о время создания архива.



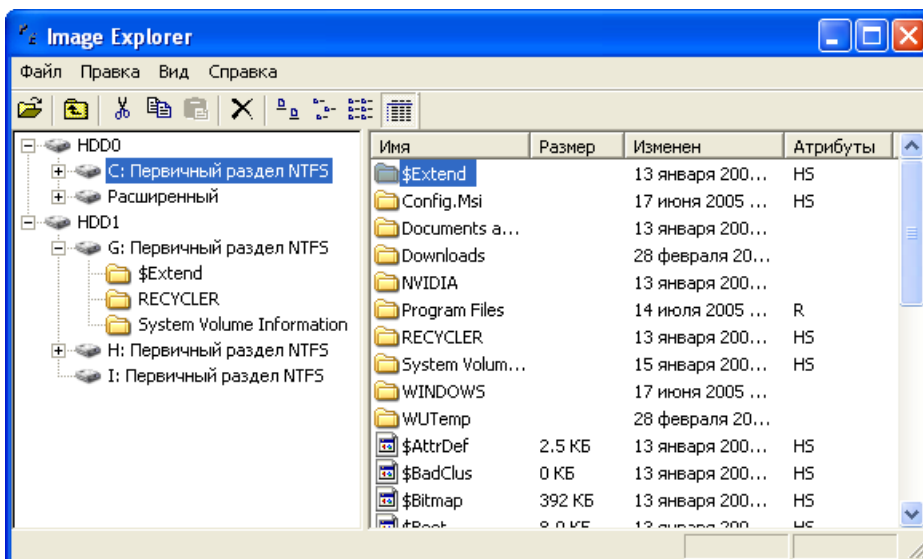
На следующей странице (*Выбор объекта для восстановления*) отображается детальная информация о содержимом конкретного архива. Сюда входит полное описание свойств заархивированных дисков или разделов.

Если Вам необходимо восстановить содержимое архива, нажмите *Далее*. Для отмены, нажмите *Отмена*.

[[содержание](#)]

Просмотр архива

Пользователь имеет возможность просматривать содержимое архивов при помощи специальной утилиты *Exact Image Explorer*. Для запуска утилиты, нажмите несколько раз на значок *Exact Image Explorer* на Панеле стандартных задач.



В левом окне утилиты находится список архивов. В правом окне программы отображается содержимое выбранного в левом окне архива. Если пользователь выбирает архив, Панель обзора отображает файлы содержащиеся в нем. Если архив содержит несколько резервных копий, утилита отобразит в виде древовидного списка.

Для просмотра архива, его необходимо добавить в левое окно программы. Это можно сделать следующими способами:

- o Выберите архив в правом окне, вызовите контекстное меню и выберите пункт *Просмотр архива*,
- o Выберите в Главном меню утилиты: *Файл > Загрузить архив*.

Выбранный архив будет добавлен в список и доступен для просмотра.

При помощи Image Explorer также возможно [извлекать отдельные файлы и папки из архива](#) без восстановления всего архива.

Image Explorer может работать со всеми типами архивов создаваемых программой. Например, при помощи него можно просматривать содержимое Архивной Капсулы, которая скрыта от стандартных программ Windows.

[[содержание](#)]

Резервирование диска

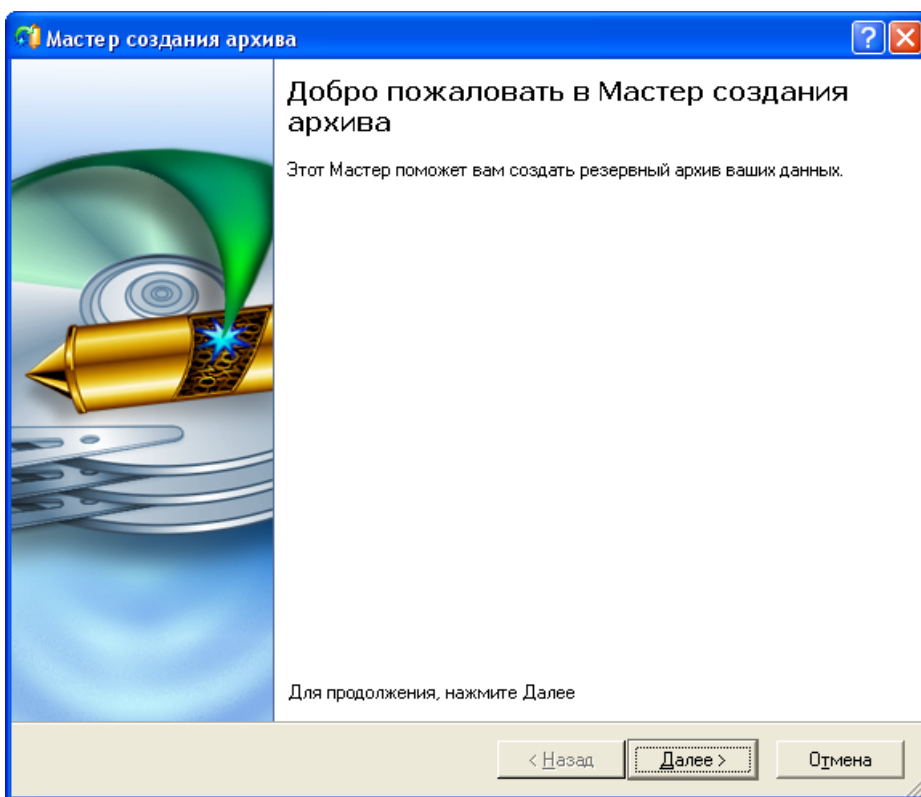
В главе [Особенности программы](#) мы упоминали о наиболее действенном способе защиты данных, т.е. создании резервных копий (*архивных образов* используя терминологию программы). Данная операция может быть осуществлена при помощи *Мастера создания архива*. Мастер настолько хорошо спроектирован, что, чтобы создать резервную копию, пользователю просто необходимо следовать его простым и понятным инструкциям.

Инициирование операции

Существует несколько способов запустить *Мастер создания архива*:

- o Из Главного меню: выберите *Мастера > Восстановить из архива*
- o На Панеле стандартных задач: выберите пункт меню *Создание архива выбранного раздела или жесткого диска*.
- o На Панеле инструментов: нажмите *Создать архив*.
- o Выберите диск на Карте дисков и нажмите *Создать архив логического диска* на странице в Окне проводника (если пользователь выбирает целый жесткий диск, надпись меняется как *Создать архив целого диска*).

После использования одного из вышеперечисленных способов, открывается первая страница Мастера.



Параметры

Мастер создания архива позволяет сделать все необходимые настройки и запустить операцию на выполнение. Пользователь имеет возможность задавать следующие параметры:

- o **Диск для архивации.** Пользователь может архивировать как целый диск, так и отдельные разделы (первичный, расширенный или логический). При создании копии целого жесткого диска, существует возможность включить в архив такие элементы как Главную Загрузочную Область (MBR), а также первый трек жесткого диска. Это может оказаться крайне полезным в случае выполнения серьезных процедур восстановления.

- о **Месторасположение будущего архива**. Мастер позволяет сохранять резервные копии на локальных и сетевых дисках, физических разделах (без назначенной буквы диска), или записывать их на диски CD/DVD. Также можно помещать архивы в Архивную Капсулу. Пользователь должен выбрать месторасположение учитывая размер архива и доступное место на диске.
- о **Метод выполнения операции**. По умолчанию программа предлагает запустить операцию немедленно.

Также существует возможность более детального конфигурирования операции (хотя настроек по умолчанию будет достаточно в подавляющем числе случаев). Для активации расширенного режима, пользователю необходимо отметить соответствующую опцию на второй странице Мастера (**Выбор данных для архивации**). Если опция активирована, на следующей странице пользователь может определять:

- о Будет ли выбранный диск/ раздел копироваться **посекторно** (включая неиспользуемые сектора).
- о Будут ли включаться в архив **вспомогательные файлы системы** (pagefile.sys, hyberfil.sys).
- о Будет ли операция выполняться **без перезагрузки системы**. Программе необходима перезагрузка для получения исключительного права доступа для обработки данных. Этого сложно добиться под операционной системой Windows, так как, даже когда закрыты все приложения, служебные программы продолжают функционировать. Однако, существует способ избежать перезагрузки. Режим выполнения операций без перезагрузки называется **Hot Backup (Горячее Копирование)**. Пользователь может задавать специфические параметры режима Hot Backup:
- о Будет ли проверяться **целостность архива**.
- о **Уровень сжатия** для архивного образа (Включая вариант *Без сжатия*)
- о Будет ли архив **защищен паролем**.
- о Будет ли архив **разбит** (в этом случае пользователь может задать максимальный размер создаваемого файла).
- о **Скорость записи**, если пользователь хочет записать архив на CD/DVD.
- о **Папка ISO образа**, куда будет помещен архив для записи.

Результат

В зависимости от выбора пользователя Мастер:

- о иницирует операцию
- о настраивает расписание
- о или записывает запланированные действия в форме скрипта.

После завершения операции пользователь получает образ выбранного диска/ раздела. Архив помещается в определенное ранее место (локальный, сетевой или CD/DVD диск), это определяется в Мастере.

Внимание: Текущая версия программы позволяет создавать резервные копии всех пяти типов динамических дисков (простых, составных, чередующихся, зеркальных, RAID-5). Во

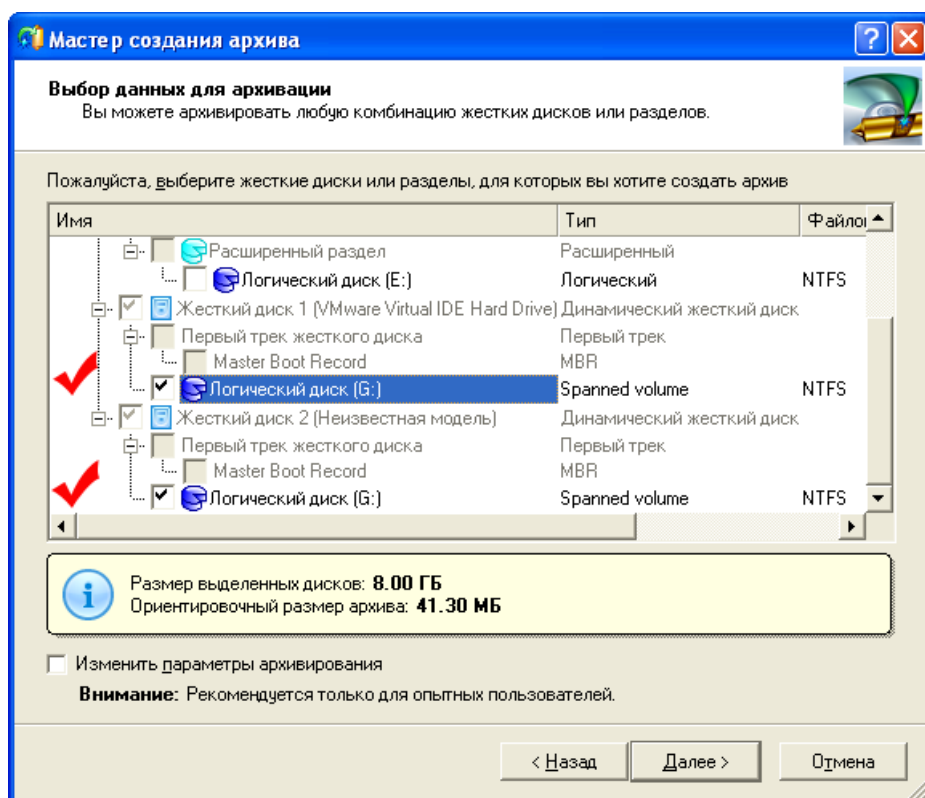
время выполнения операции динамические диски будут конвертированы в базовый, объединив их содержимое в одном архивном файле. Архивный образ может быть восстановлен только как базовый диск.

[[содержание](#)]

Резервирование динамического диска

Для создания резервной копии динамического диска при помощи Мастера создания архива, выполните следующее:

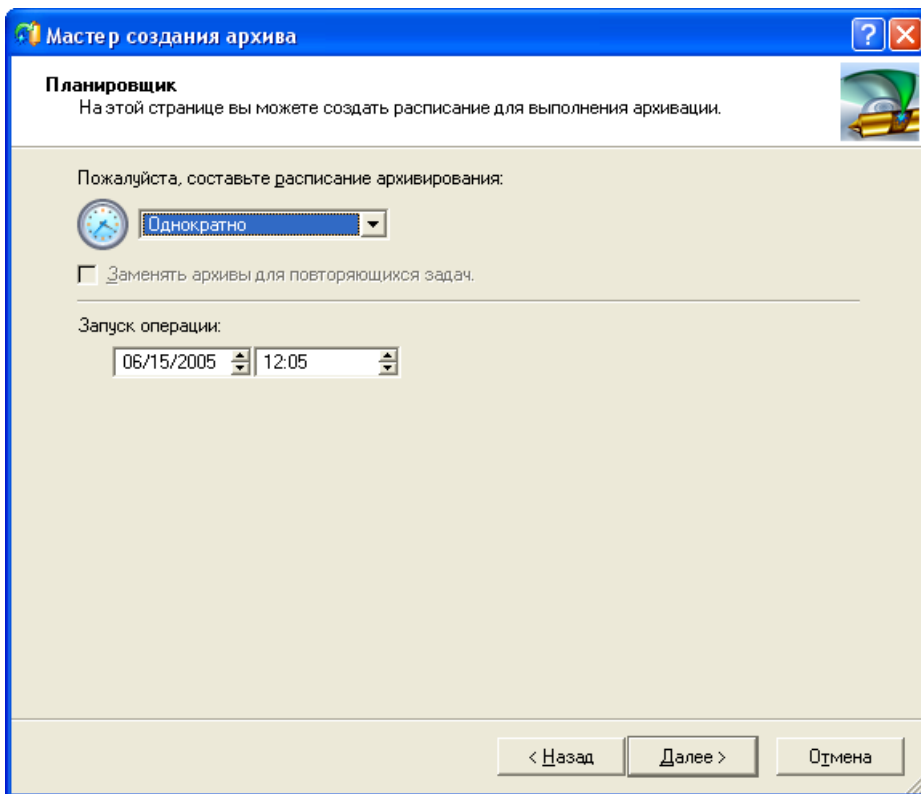
1. Нажмите кнопку **Создание архива выбранного раздела или диска** на Панеле инструментов (все способы описанные ранее также могут быть использованы здесь).
2. На первой странице Мастера нажмите *Далее*.
3. На странице **Выбор данных для архивации** поставьте галочку напротив динамического диска. Нет необходимости выделять все тома динамического диска, программа сделает это автоматически:



Нажмите *Далее*.

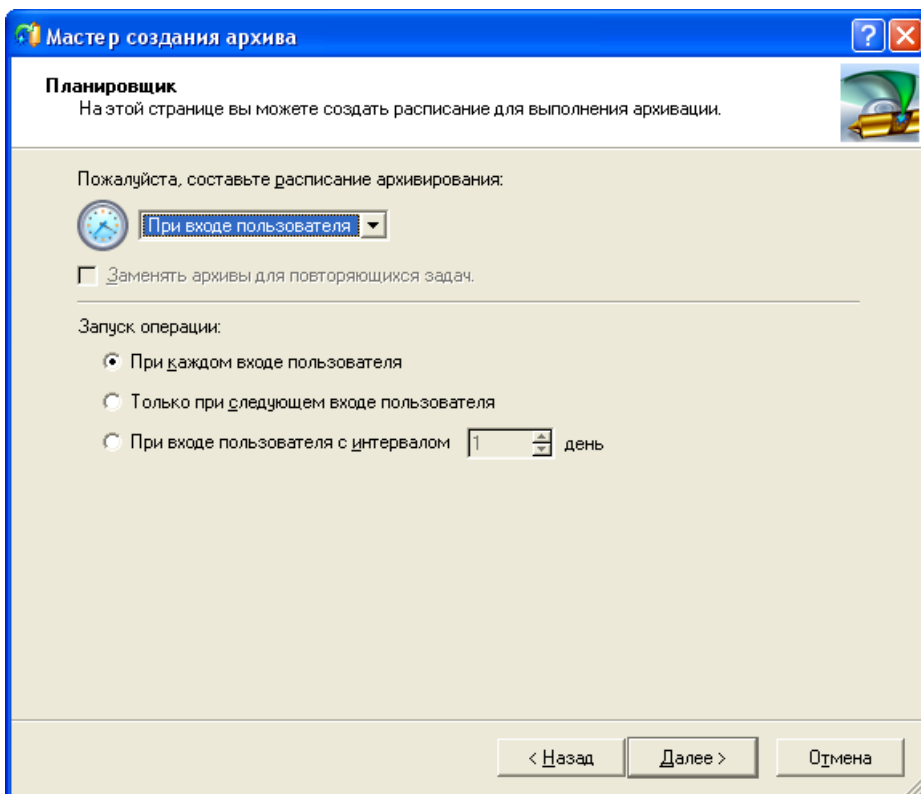
4. На странице **Расположение архива** выберите необходимую операцию:

единовременное планирование операции выбрав пункт **Однократно** в меню Планировщика. Внизу диалогового окна отображаются поля, которые помогут Вам определить дату и время инициализации операции.



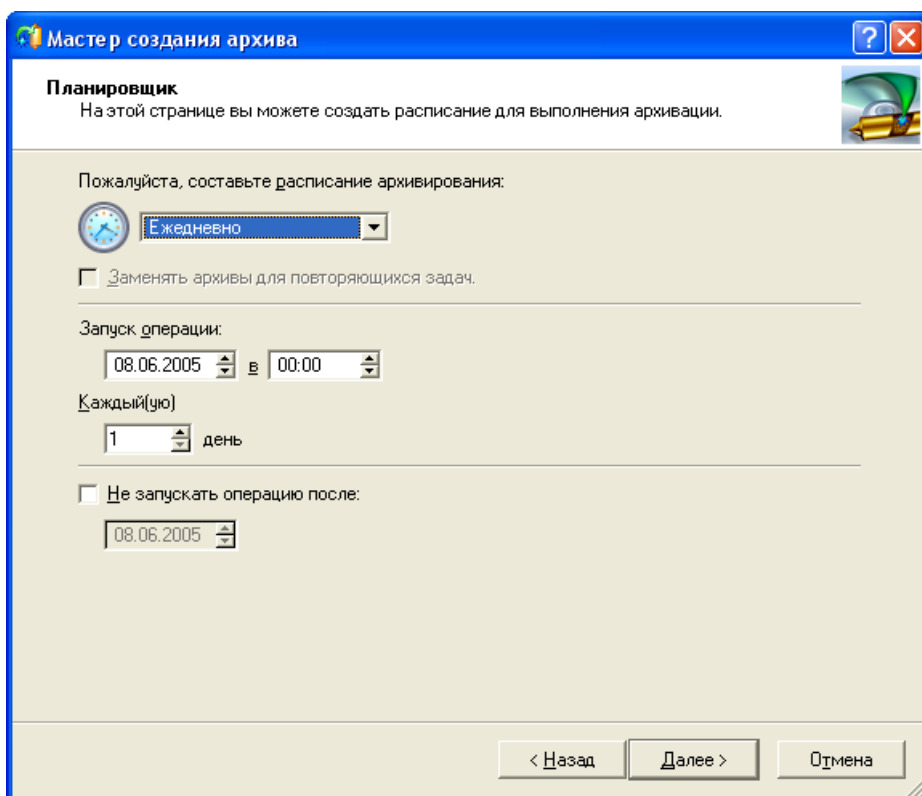
Производя серьезные изменения в системе, инициализация операции резервирования может совпадать с входом пользователя в систему или вводом логина. Это оптимально подходит для пунктов меню **При входе пользователя** или **При старте системы**. Нижняя секция диалогового окна отобразит поля, которые помогут Вам определить условия инициализации операции:

- o Операция инициализируется автоматически при каждом входе в систему
- o Операция инициализируется при следующем входе в систему, после чего задача будет удалена из Планировщика. В этом случае процесс архивирования будет выполнен только один раз.
- o Операция инициализируется при следующем входе в систему, а затем будет постоянно выполняться при каждом входе в систему. Здесь также может быть задан промежуток между операциями.



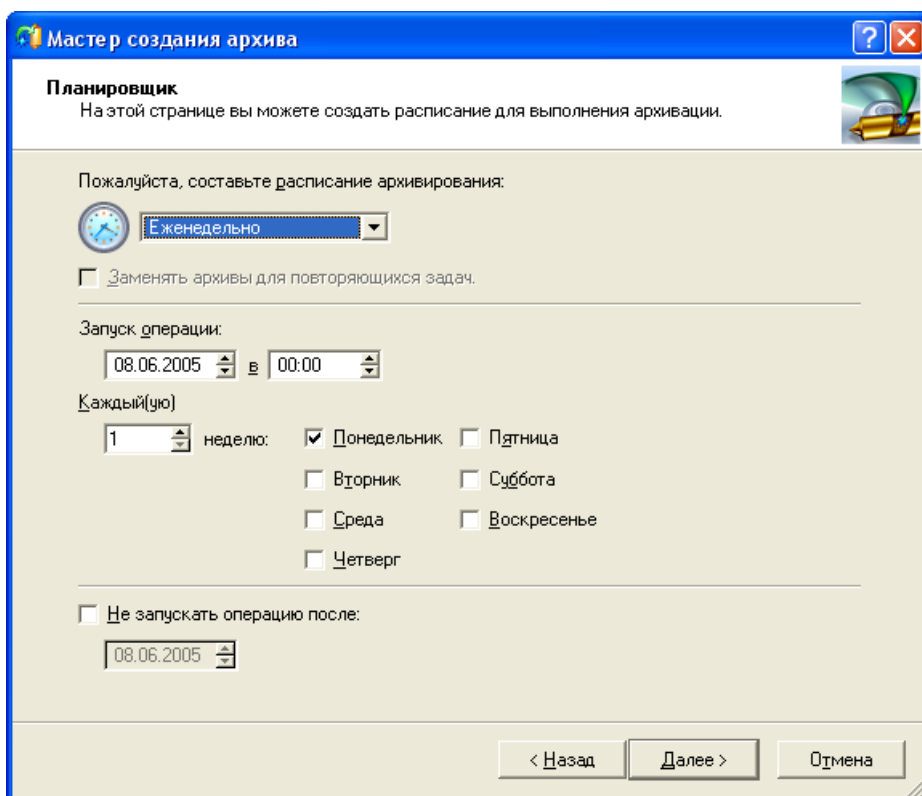
Для описанного выше случае о том, что пользователю необходимо резервировать данные каждый день, подойдет пункт меню Планировщика **Ежедневно**. После выбора опции, в нижней части диалогового окна появятся поля, в которых можно задать необходимые параметры:

- o Время начала архивирования
- o Период времени в течение которого будет выполняться операция (в днях)
- o Дата, когда операция будет выполнена в первый раз и дата, когда она будет удалена из Планировщика



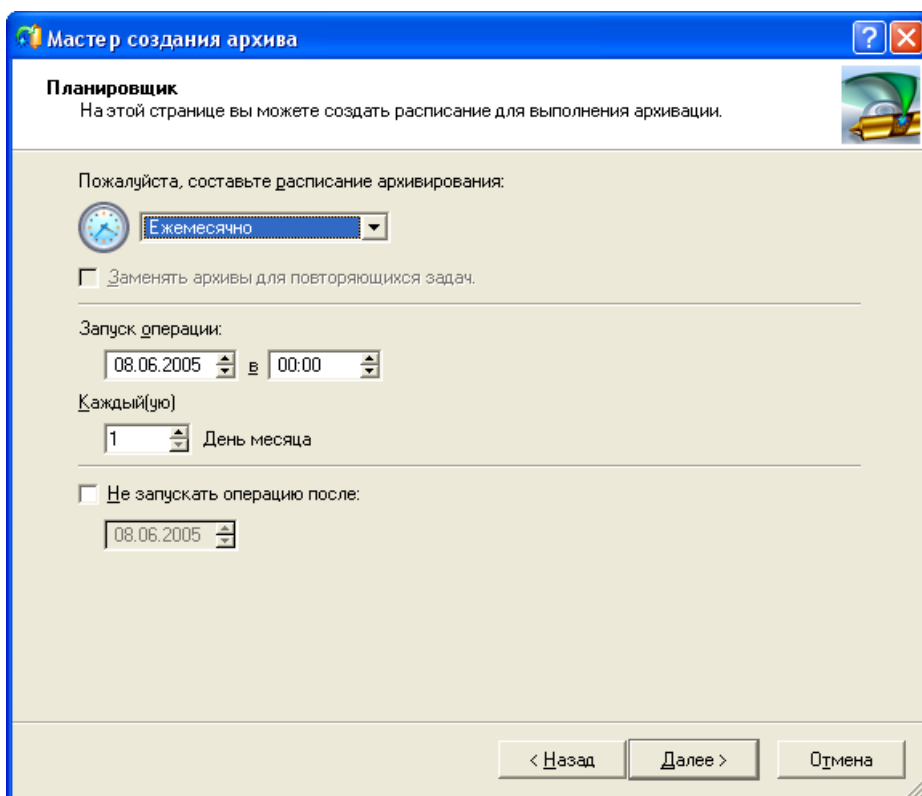
Пользователь может также еженедельно делать дополнительную копию архива на внешнем носителе (т.е. прожигать образ диска на CD/DVD). Это обеспечивает дополнительную защиту данных. Для планирования периода выполнения операции, необходимо выбрать пункт **Еженедельно** в меню *Расписание*. После выбора опции, в нижней части диалогового окна появятся поля, в которых можно задать необходимые параметры:

- o Время начала архивирования
- o Период времени в течение которого будет выполняться операция (в неделях)
- o Дни недели, когда операция будет выполняться
- o Дата, когда операция будет выполнена в первый раз и дата, когда она будет удалена из Планировщика



В конце концов, резервирование данных на внешний носитель может осуществляться ежемесячно. Для планирования периода выполнения операции, необходимо выбрать пункт **Ежемесячно** в меню *Расписание*, а затем определить следующие параметры:

- o Время начала архивирования
- o День месяца, когда будет выполнена операция
- o Дата, когда операция будет выполнена в первый раз и дата, когда она будет удалена из Планировщика.

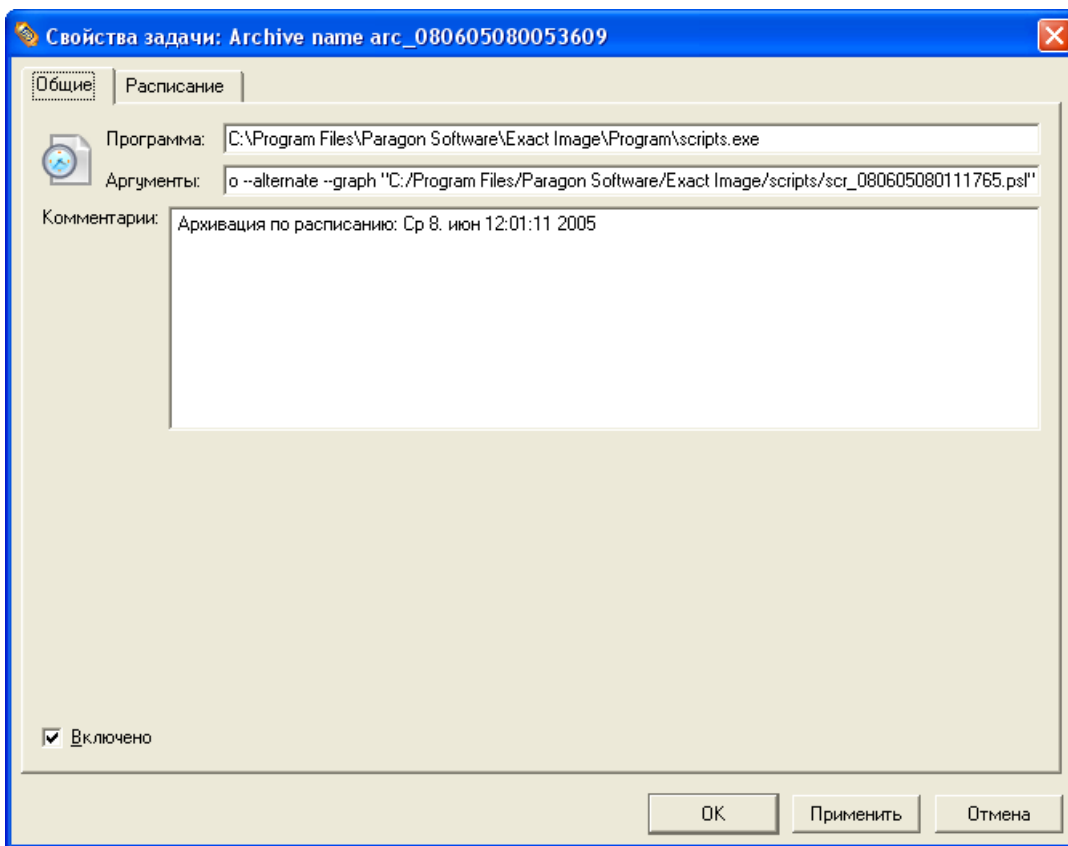


После создания расписания, проверьте настройки на последней странице Мастера Создания архива (секция *Просмотр настроек архивации*).

Все запланированные задачи помещаются отдельным списком, который может быть открыт при помощи закладки **Запланированные задачи** в *Панели проводника*. Когда список *Запланированных задач* будет содержать слишком много пунктов, пользователь сможет при помощи Редактора Задач организовать необходимый порядок. Редактор позволяет изменять время и дату, а также удалять запланированные задачи.

Для запуска Редактора Задач, пользователь может:

- o Открыть задачу из списка Запланированных задач двойным нажатием по требуемой иконке
- o Выбрав пункт *Настройки* контекстного меню, которое может быть запущено нажатием правой кнопки мыши по требуемой задаче.



Диалоговое окно содержит две закладки - *Общие* и *Расписание*. Закладка *Общие* содержит:

- о Полный путь к интерпретатору макро-команд программы, при помощи которых описывается задача.
- о Необходимые параметры для запуска интерпретатора (т.е. задачи описанной на макро-языке)
- о Комментарии к задаче
- о **Опция включения/отключения задачи.**

Закладка *Расписание* содержит расписание задачи, в которое пользователь может вносить изменения. Для вступления изменений в силу пользователю необходимо нажать кнопку *Применить* внизу диалогового окна.

Пользователь также может удалить запланированную задачу вызвав контекстное меню задачи и выбрав пункт *Удалить*.

[[содержание](#)]

Сохранение резервных копий на внешнем носителе

Для сохранения резервных копий на CD/DVD при помощи Мастера создания архива, выполните следующее:

1. Нажмите кнопку **Создание архива выбранного раздела или диска** на Панеле инструментов (все способы описанные ранее также могут быть использованы здесь).
2. На первой странице Мастера нажмите *Далее*.
3. На странице **Выбор данных для архивации** поставьте галочки напротив диска или раздела в зависимости от требуемой задачи. Нажмите *Далее*.
4. На странице **Расположение архива** выберите опцию *Записать на CD/DVD*. Нажмите *Далее*.
5. Выберите **пишущее устройство** из списка и отредактируйте имя архива, если необходимо. Нажмите *Далее*.
6. *Добавьте комментарии* к архиву описывая его содержимое.
7. Выберите **режим работы операции**:
 - o немедленно (опция *Создать архив сейчас*)
 - o *настроить расписание операции*
 - o или *сгенерировать скрипт* в соответствии с введенными ранее параметрами

Нажмите *Далее*.

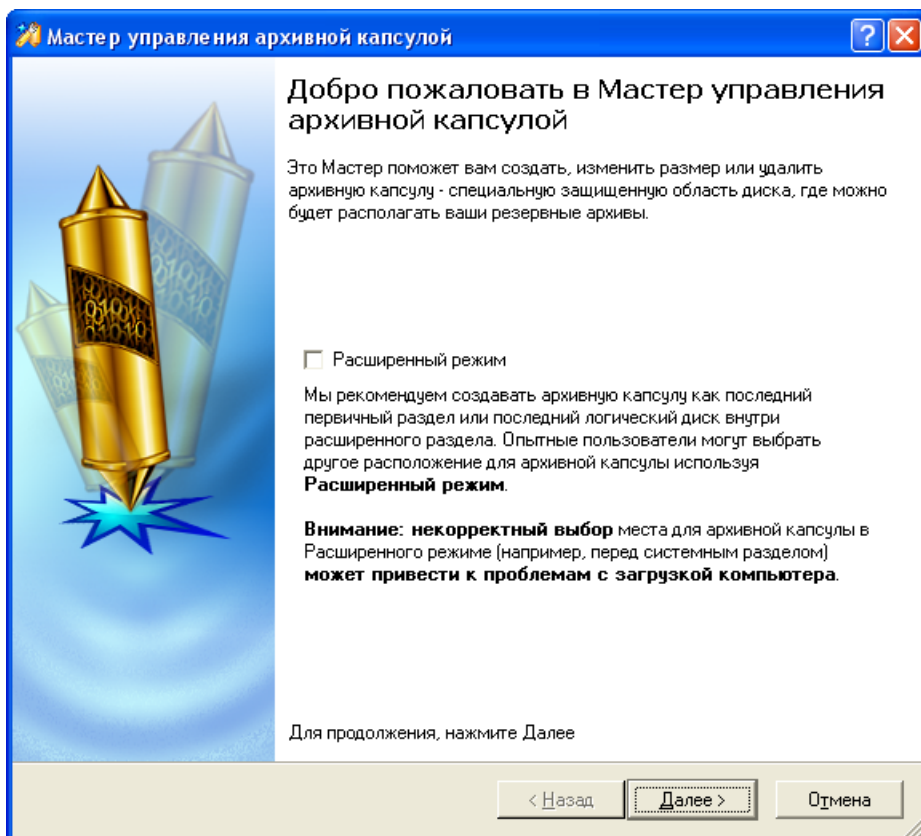
[[содержание](#)]

Сохранение резервных копий на сетевом диске

Для сохранения архива на сетевом диске при помощи Мастера создания архива, выполните следующее:

1. Нажмите кнопку **Создание архива выбранного раздела или диска** на Панеле инструментов (все способы описанные ранее также могут быть использованы здесь).
2. На первой странице Мастера нажмите *Далее*.
3. На странице **Выбор данных для архивации** поставьте галочки напротив диска или раздела в зависимости от требуемой задачи. Нажмите *Далее*.
4. На странице **Расположение архива** выберите *Располагать архив на локальном/ сетевом диске*. Нажмите *Далее*.
5. Выберите **сетевой диск** (он должен быть подключен к системе и быть доступен с присвоенной буквой диска). Пожалуйста, примите во внимание

Мастер инициализируется после любого из данных действий.



Параметры

Мастер управления Архивной Капсулой позволяет сконфигурировать параметры и запустить операцию. В нашем случае параметры операции будут следующими:

- о **Место создания Архивной Капсулы.** Необходимо выбрать жесткий диск (если на компьютере присутствует несколько жестких дисков), а затем выбрать месторасположение капсулы на диске.
- о **Размер Архивной Капсулы.** Она будет создана за счет свободного дискового пространства.

Результат

В зависимости от выбора пользователя Мастер:

- о Иницирует операцию
- о Позволяет вернуться и изменить введенные параметры.

После завершения Мастера, у пользователя появится безопасное место на диске, т.е. Архивная Капсула, в которой можно будет хранить резервные копии.

Архивная Капсула может быть создана как первичный раздел, так и логический раздел внутри расширенного. Она может располагаться в любом месте жесткого диска: в конце

(предпочтительно), в начале или где-либо посередине. Ограничения на размер Архивной Капсулы не существует, все зависит от свободного дискового пространства и места необходимого для архива.

Если Мастер управления Архивной Капсулой не сможет найти достаточно свободного места в одном блоке, он автоматически перераспределит свободное место из других блоков и объединит его в один блок, перемещая разделы при необходимости. Если пространства все равно будет недостаточно, существует возможность изменить размер существующих разделов.

Если раздел заблокирован и не может быть изменен его размер, Мастер автоматически перезагружает систему для создания капсулы. (Механизм перезагрузки отличается для различных версий Windows).

Управление Архивной Капсулой

Все операции по управлению Архивной Капсулой осуществляются при помощи Мастера Управления Архивной Капсулой. Пользователь может:

- o Изменять размер Архивной Капсулы, если необходимо
- o Сохранять многотомные образы
- o Просматривать сохраненные образы

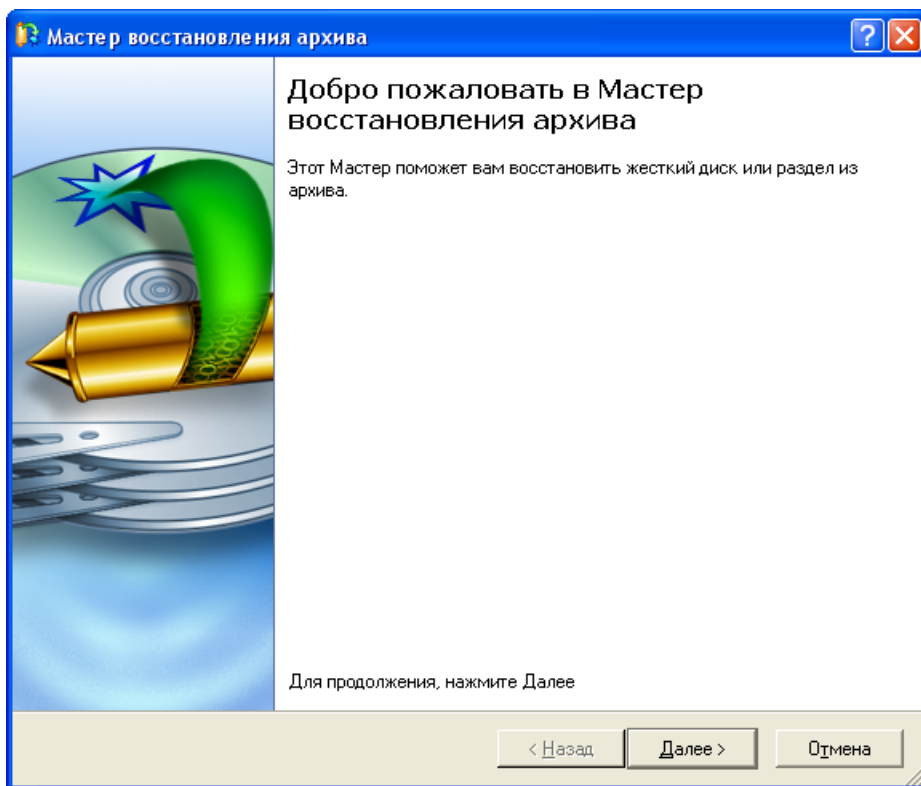
[[содержание](#)]

Архивная Капсула на диске с одним разделом

Предположим у пользователя только один жесткий диск с единственным разделом (единственный раздел всегда системный). Допустим также, что на диске достаточно места для создания Архивной Капсулы. Капсула может быть создана при помощи Мастера управления Архивной Капсулой:

1. Выберите на Панели стандартных задач **Управление Архивной Капсулой**.
2. На первой странице Мастера нажмите *Далее*.
3. Выберите **место на диске**, где будет создана Архивная Капсула (см. иллюстрацию ниже). Нажмите *Далее*.
4. **Определите размер** Архивной Капсулы. Нажмите *Далее*
5. Иницируйте операцию (нажав кнопку *Далее*) или вернитесь на предыдущие страницы для изменения параметров.

После любой из данных операций, откроется первая страница Мастера.



Параметры

Мастер восстановления позволяет сконфигурировать параметры и запустить операцию. В нашем случае параметры операции будут следующими:

- о **Образ для восстановления.** Пользователь может просматривать диски для поиска требуемого архива. На странице *Поиск архива* отображается информация на каждый выбранный архив.
- о **Объект выбранного архива для восстановления.** Программа позволяет восстанавливать не только целый архив, но и отдельные файлы. Это очень удобно при восстановлении отдельных разделов из архива жесткого диска.
- о **Месторасположение архива.** Пожалуйста, имейте в виду, что все содержимое диска выбранного для восстановления будет удалено. Программа позволяет также просматривать результирующее отображение дисков.
- о **Размер восстанавливаемого раздела** (при восстановлении раздела). Программа позволяет просматривать результирующее отображение дисков.
- о **Размер свободного пространства перед и после восстанавливаемого раздела** на диске.

Результат

В зависимости от выбора пользователя Мастер восстановления:

- о Иницирует операцию восстановления,
- о Позволяет вернуться назад и изменить параметры операции.

Мастер восстановит диск/ раздел и сделает его доступным для операционной системы.

[[содержание](#)]

Использование Мастера быстрого восстановления

Могут сложиться такие ситуации, когда пользователь не может инициировать Мастер восстановления, так как текущая операционная система повреждена. В этом случае используется *Мастер быстрого восстановления (Simple Restore Wizard)*.

Инициирование операции

Для запуска Мастера пользователю необходимо загрузиться с аварийного диска, а затем запустить Мастер. Если пользователь [создаст загрузочный архив](#), Мастер будет автоматически запускаться с первого диска CD/DVD архива.



Параметры

Мастер быстрого восстановления позволяет сконфигурировать параметры и запустить операцию. В нашем случае параметры операции будут следующими:

- о **Архивный файл содержащий системный раздел.** Пользователь может просматривать диски для поиска требуемого файла. Мастер предоставляет исчерпывающую информацию о выбранном файле.
- о **Месторасположение архива.** Все содержимое диска выбранного для восстановления будет уничтожено во время операции. Программа позволяет

[[содержание](#)]|||||

Восстановление отдельных файлов и каталогов из архива

Для восстановления отдельных файлов и каталогов и архива при помощи [Image Explorer](#) выполните следующее:

1. На Панеле стандартных задач, выберите *Exact Image Explorer*.
2. Выберите архив в правом окне утилиты.
3. Выберите файл (или каталог) в левом окне.
4. Вызовите контекстное меню.
5. Выберите опцию **Экспортировать**.
6. Выберите место на диске куда будет извлечен файл (каталог).

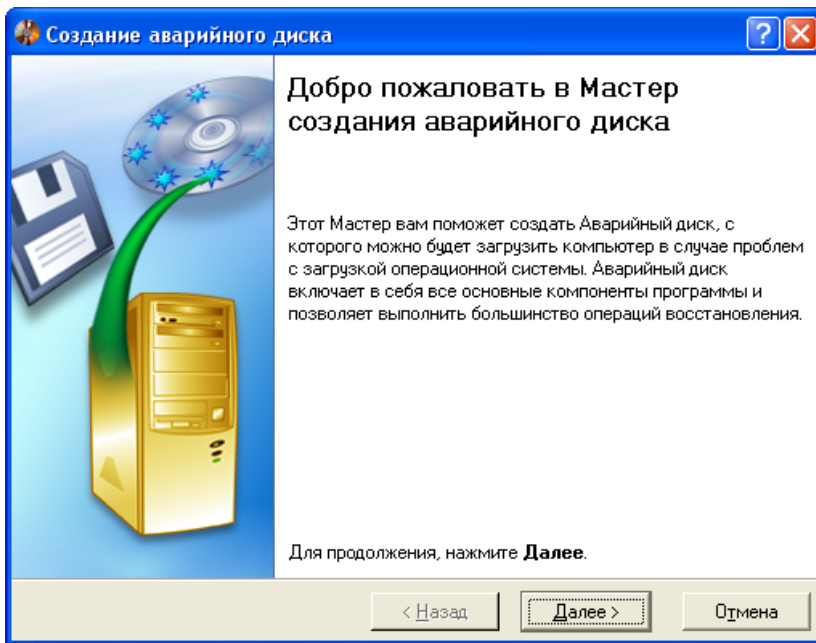
[[содержание](#)]|||||

Создание аварийного диска

В дополнение к перечисленным выше возможностям, программа позволяет создавать аварийный диски (CD, DVD или флоппи дискеты). Данная возможность может быть полезной при повреждении операционной системы, так как пользователь имеет возможность загружать компьютер. За выполнением данной операции отвечает *Мастер создания аварийного диска*.

Инициирование операции

Для инициализации Мастера необходимо выбрать пункт меню *Создание аварийного диска* на Панеле стандартных задач. Открывается первая страница Мастера.



Параметры

Мастер создания аварийного диска позволяет сконфигурировать параметры и запустить операцию. В нашем случае параметры операции будут следующими:

- о **Тип аварийного диска.** Утилиты восстановления могут быть помещены на CD/DVD диск или дискету.
- о **Содержимое аварийного диска.** Диск может содержать содержимое стандартных инструментов восстановления (поставляемых с программой), а также программное обеспечение по желанию пользователя. В последнем случае пользователь может создать аварийный диск указав путь к нему на диске.
- о **Записывающее устройство.** Соответствующий носитель (CD/DVD или дискета) должен быть вставлен в выбранное устройство.
- о **Параметры записи CD/DVD** (если пользователь выбрал этот тип носителя). Параметры записи включают скорость записи (максимальная и минимальная) и возможность извлечения диска из привода после завершения операции записи.

Программа поддерживает следующие стандарты CD-R, CD-RW, DVD-R, DVD+R, DVD-RW и DVD+RW. Если диск не пустой, программа предлагает пользователю стереть его содержимое. Если пользователь подтверждает выполнение, программа стирает перезаписываемый диск и начинает процес записи.

Результат

Мастер создания аварийного диска инициирует операцию после конфигурирования параметров перечисленных выше. В результате, пользователь получает диск, который может быть использован при возникновении чрезвычайных ситуаций.

При заказе программы через интернет, Аварийный диск доступен как файл ISO-образа.

