

Paragon Drive Copy

Manual de usuario

CONTENIDO

1	Introducción	3
2	Funciones principales	3
3	Ediciones de Drive Copy	3
4	Instalación	4
4.1	Contenido del paquete	4
4.2	Requisitos mínimos del sistema	4
5	Conceptos básicos	5
5.1	Operaciones de Copia	5
5.2	Programación	5
6	Descripción general de la interfaz	6
6.1	Diseño general	6
6.2	Menú principal	7
6.3	Barra de herramientas	8
6.4	Barra de tareas comunes	8
6.5	Mapa del disco	9
6.6	Barra del explorador	9
6.7	Barra de estado	10
7	Descripción de configuración	10
7.1	Opciones de Copia	11
7.2	Opciones de Copia en Operación	11
8	Obteniendo información sobre discos	12
9	Tareas de Copia	13
9.1	Copiar Disco Duro	13
9.2	Asistente de Copia con Un Botón	15
9.3	Copiar Partición	16
9.4	Programando una Operación de Copia	18
10	Administración de Particiones	22
10.1	Crear Partición	22
10.2	Formatear Partición	24
10.3	Eliminar Partición	25
10.4	Recuperar Partición	26
10.5	Montar Partición	28
10.6	Cambiando los Atributos de la Partición	29
11	Administración del Disco Duro	31
11.1	Actualizar MBR	31
11.2	Cambiar Slot Primario	31
11.3	Cambiar el SID	32
12	Funcionalidad Extra	33
12.1	Prueba de Superficie	33
12.2	Verificar la Integridad del Sistema de Archivos	34
12.3	Cambiar el Número de Serie de una Partición	34
13	Glosario	35

1 Introducción

Tarde o temprano cualquier usuario de PC se encuentra con el problema de modificar la estructura del disco duro. Un día se da cuenta de que su disco duro ya no cubre sus necesidades. O su capacidad es insuficiente y ha llegado la hora de pensar en una pequeña actualización o tiene que llevar a cabo algunas operaciones de particionado. En cualquier caso el problema está ahí y requiere una solución.

Nuestro programa es rápido, es una solución conveniente y confiable para el copiado de discos, la actualización y las necesidades de configuración. Proporciona un amplio rango de funcionalidad en el campo de la administración de las estructuras de esquemas del disco duro. Las principales características del programa se indican en el [capítulo especial](#).

Configurar cualquier operación se logra mediante prácticos Asistentes. Cada paso del Asistente incluye información en detalle para permitir al usuario hacer la elección correcta. Las representaciones gráficas de los datos ayudan al usuario a entender mejor.

En este manual encontrará las respuestas a muchas de las preguntas técnicas que quizás surjan al utilizar el programa.

2 Funciones principales

Listemos algunas características principales:

- o [Interfaz de usuario sencilla](#). Iconos fácilmente comprensibles ilustran todas las funciones del programa.
- o [Asistentes para Copiar Partición/Disco Duro](#) le permiten transferir con éxito toda la información del disco, incluyendo el código estándar de la rutina de inicio, manteniendo así la capacidad de trabajo del sistema operativo, e incluso los principiantes pueden entenderlo.
- o [Asistente de Copia con Un Botón](#) proporciona una posibilidad única de llevar a cabo complicadas operaciones técnicas tales como el clonado de discos duros simplemente pulsando un botón.
- o [Funciones básicas para iniciar, particionar y formatear un disco duro](#). En vez de una herramienta estándar del disco de Windows, el programa soporta todos los sistemas de archivos.
- o [Recuperar cualquier partición eliminado accidentalmente](#) utilizando el Asistente Recuperar Partición.
- o [Programar la operación](#). El usuario puede establecer cualquier tiempo conveniente para que el programa haga la operación automáticamente.
- o [Abilidad de verificar la integridad de sistemas de archivos](#) en FAT16, FAT32 y NTFS particiones del interfaz del programa para validar si es posible modificar la partición.

3 Ediciones de Drive Copy

El producto era lanzado en dos versiones – Personal y Professional que se varían en el precio y en la funcionalidad. Además a las funciones que soporta la versión personal, la versión profesional propone las siguientes funciones avanzadas:

- o [Soporte Windows Server](#). Se puede instalar y ejecutar en Windows NT4/2000/2003 Server y tiene la habilidad de funcionar en las Sesiones Terminales.
- o [Funcionalidad de manejar las particiones](#). Permite ejecutar operaciones básicas de particionamiento (crear, eliminar, formatear et.), recuperar particiones eliminadas accidentalmente, modificar atributos de las particiones (bandera escondida, ID de la partición, Etiqueta de Volumen), cambiar números de serie, et.
- o [Funcionalidad de manejar el Disco Duro](#). Permite modificar MBR (Master Boot Record), cambiar el slot primario y SID (Security Identifier).

4 Instalación

Este capítulo proporciona información necesaria para realizar la instalación correcta del programa, y además, verifica cheques si la instalación actual trabaja correctamente.

4.1 Contenido del paquete

El paquete de instalación incluye los siguientes componentes:

- o [Iniciador \(con navegador HTML incorporado\)](#)
- o [Administración de Particiones](#)
- o [Administración del Disco Duro](#)
- o [Asistentes de Copiar Partición/Disco Duro](#)
- o [Asistente de Copia con Un Botón](#)
- o [Programador con Editor de tareas](#)
- o [Asistente para Recuperar Particiones](#)
- o [Funcionalidad Extra](#)

4.2 Requisitos mínimos del sistema

Para utilizar el programa en un equipo satisfactoriamente, asegure que cumple los siguientes requisitos mínimos de sistema:

- o Sistemas operativos: Windows 95/98/ME/NT/2000/XP (**Nota!** *La versión actual del programa no puede ejecutarse e instalarse en versiones de Windows para servidor*)
- o Internet Explorer 5.0 o más reciente

- o CPU Intel Pentium o equivalente, con velocidad de reloj de procesador de 300 MHz
- o 128 MB de RAM
- o Unidad de disco duro con 40 MB de espacio disponible
- o Adaptador de video SVGA y monitor
- o Mouse

5 Conceptos básicos

Este capítulo explica los términos y las ideas que de cómo trabaja el programa. Entender estas ayudas para obtener una noción general del funcionamiento y facilitar al usuario la operación del programa.

5.1 Operaciones de Copia

Hoy en día la duplicación del disco duro se está volviendo muy popular entre los usuarios de PC. Debido a las definitivas ventajas que esto puede ofrecer. Primero que todo, mucha gente clona sus discos duros sencillamente para hacer copias de seguridad de sus datos por razones de seguridad. En el día de hoy las utilidades de copia permiten transferir con éxito toda la información del disco, incluyendo el código estándar de la rutina de inicio y otras estructuras de servicio del sistema, manteniendo de este modo la capacidad de trabajar del sistema operativo. En caso de un mal funcionamiento del sistema, el usuario puede conseguir que el sistema vuelva al estado anterior en minutos. No se requiere ninguna configuración adicional, lo que es muy cómodo.

La segunda posible aplicación es la actualización del disco duro a uno nuevo. La capacidad de un disco duro moderno se dobla cada dos años, abriendo así nuevas posibilidades a los desarrolladores de software. Como resultado, los programas se vuelven más complicados y requieren una considerable cantidad de espacio libre. Un día el usuario se da cuenta de que ya no tiene más espacio libre en el disco duro y que la única salida es la actualización. Normalmente esto significa que además de comprar un disco duro nuevo, el usuario tiene que afrontar un largo proceso de reinstalación que abarca varios días de tedioso trabajo. Pero todo este trabajo puede evitarse simplemente copiando los contenidos del disco duro antiguo al nuevo redimensionando proporcionalmente las particiones

Y lo último pero no lo menos importante es el copiado de discos duros con propósitos de clonado. Puede ser de gran utilidad cuando establezca ordenadores similares. No hay necesidad de que el administrador de sistemas instale el sistema operativo desde la nada en cada uno de los ordenadores. Sencillamente tiene que configurar uno y después clonar este a los otros.

Todas las aplicaciones de copia mencionadas anteriormente están implementadas en el programa. Y todas las acciones necesarias se realizan usando el sistema de cómodos asistentes. Esto significa que el usuario simplemente tiene que seguir las fáciles instrucciones paso a paso para crear la configuración adecuada.

5.2 Programación

La automatización de las operaciones del programa es particularmente efectiva cuando el usuario tiene que repetir una secuencia de acciones sobre una base frecuente. Por ejemplo, cuando el copiado del disco duro se realiza todas las noches para no perder datos valiosos, esto podría ser posible simplificando ciertas operaciones rutinarias.

Otro aspecto de cualquier proceso de automatización es que éste se inicia automáticamente sin que el usuario tenga que estar presente. El programa es capaz de ejecutar operaciones sin involucrar al usuario. Además, permite una optimización de la carga de trabajo de su ordenador. Esto es especialmente importante cuando las operaciones requieren una cantidad considerable de recursos del ordenador - tiempo de procesador, memoria y más. Un cierto número de operaciones, que pueden rebajar su rendimiento, se pueden ejecutar durante la noche o en cualquier momento en el que el ordenador tenga una mínima carga de trabajo a realizar.

El programa tiene una [herramienta especial para la programación](#). El usuario puede determinar un horario para las operaciones de copia. Por ejemplo, algunas operaciones pueden ser realizadas diariamente, otras - semanalmente y así sucesivamente. La operación programada se inicia a la hora especificada sin interrumpir la actividad actual del usuario (gracias a que utiliza *Copia en Operación*).

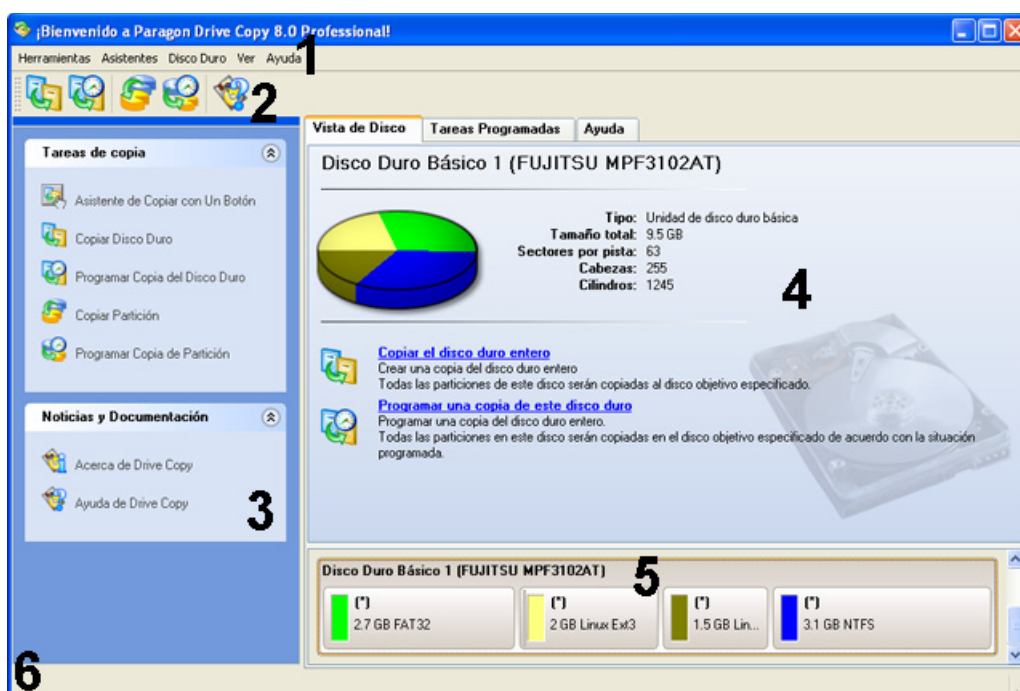
6 Descripción general de la interfaz

Este capítulo introduce la interfaz gráfica del programa con el usuario. El diseño de la interfaz impide cualquier error por parte del usuario. Todas las operaciones se realizan por medio de Asistentes. Los botones y los menús están acompañados de iconos fáciles de entender. No obstante, cualquier problema que pudiera ocurrir al manejar el programa, puede ser resuelto leyendo este capítulo.

6.1 Diseño general

Cuando el usuario inicia el programa, el primer componente mostrado es el *Iniciador*. Permite al usuario ejecutar Asistentes y utilidades, especificar los ajustes del programa, visualizar el ambiente de operación y la configuración del disco duro.

La ventana del Iniciador se puede subdividir condicionalmente en varias secciones que difieren en su propósito y funcionalidad:



1. [Menú principal](#)
2. [Barra de herramientas](#)
3. [Barra de tareas comunes](#)

4. [Barra del explorador](#)
5. [Mapa del disco](#)
6. [Barra de estado](#)

Algunos de los paneles tienen funcionalidad semejante con una disposición sincronizada. El programa permite al usuario ocultar algunos paneles para simplificar el manejo de la interfaz.

Todos los paneles están separados por controles deslizantes verticales y horizontales extensibles, permitiendo al usuario personalizar la disposición de pantalla.

6.2 Menú principal

El menú principal proporciona acceso a toda la funcionalidad del programa. Las funciones disponibles se indican a continuación:

ELEMENTO DE MENÚ	FUNCIONALIDAD
Herramientas	
Recargar información del disco	Actualiza la información actual sobre los discos
Configuración	Modifica los ajustes generales del programa
Salir	Sale del programa
Asistentes	
Asistente de Copia con un Botón	Crea una copia del disco duro simplemente pulsando un botón
Copiar Disco Duro...	Crear una copia del disco duro
Programar Copia de Disco Duro	Programar una copia del disco duro
Copiar Partición...	Crear una copia de la partición
Programar Copia de Partición...	Programar la copia de una partición
Recuperar Particiones...	Recuperar cualquier partición eliminada accidentalmente
Ver	
Barra de herramientas	Administra la representación de la barra de herramientas: muestra/oculta los botones estándar y de navegación, las etiquetas de texto y los iconos grandes.
Barra de estado	Muestra la barra de estado
Barra de tareas comunes	Muestra la barra de tareas comunes
Ubicación de mapa del disco	Selecciona si el mapa del disco estará localizado en la parte superior de la ventana principal o en la parte inferior
Ayuda	
Ayuda	Abre el sistema de Ayuda

Acerca de

Abre el diálogo con información sobre el programa

6.3 Barra de herramientas

La barra de herramientas proporciona acceso rápido a las operaciones normalmente utilizadas:

BOTÓN **FUNCIONALIDAD**



Copiar un disco duro



Programar la copia del disco duro



Copiar una partición



Programar la copia de una partición



Abre el sistema de Ayuda

6.4 Barra de tareas comunes

La barra de tareas comunes está ubicada en el lado izquierdo de la ventana principal. Está diseñada para un fácil acceso a los Asistentes del programa que proporcionan toda la funcionalidad necesaria para manejar la copia de seguridad de archivos.

La barra contiene dos fichas llamadas *Tareas de Copia y Noticias y Documentación*. Cada una de éstas contiene una barra separada de botones que puede ser plegada haciendo clic en ella.

Tareas de Copia



Asistente de Copiar con Un Botón

Iniciando el Asistente de Copia con Un Botón. El Asistente de Copia con Un Botón asiste al usuario en el clonado de discos duros simplemente pulsando un botón.



Copiar Disco Duro

Iniciando el Asistente de Copiar Disco Duro que ayuda a hacer una copia exacta del disco duro



Programar Copia del Disco Duro

Iniciando el Asistente de Programación de Copia del Disco Duro con la opción de programación prefijada.



Copiar Partición

Iniciando el Asistente de Copiar Partición que ayuda a hacer una copia exacta de la partición.



Programar Copia de Partición

Iniciando el Asistente de Programación de Copia de Partición con la opción de programación prefijada.

Noticias y Documentación



Acerca de Drive Copy

Abriendo la página que contiene información sobre el programa. Esta página se muestra en la barra del explorador.



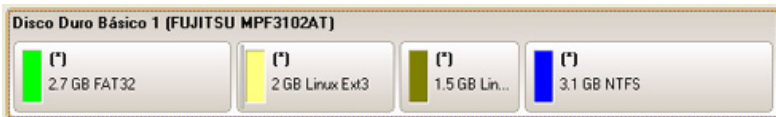
Ayuda de Drive Copy

Iniciando el sistema de la Ayuda.

6.5 Mapa del disco

El mapa del disco se muestra en la [barra del explorador](#) cuando se selecciona la ficha *Ver disco*. Está ubicado en la parte superior o inferior de la ventana, según el estado de la opción *Ubicación de mapa del disco* (menú principal: *Ver > Ubicación de mapa del disco*). El usuario puede cambiar la ubicación actual del mapa con esta opción.

Como el nombre lo sugiere, el mapa del disco muestra la disposición de los discos físicos y lógicos. Los discos físicos se representan con barras rectangulares que contienen barras pequeñas. Las barras pequeñas representan discos lógicos. Su color depende del sistema de archivos de la partición apropiada.



Las barras grandes muestran la siguiente información sobre los discos físicos:

- o Fabricante,
- o Modelo.

Las barras pequeñas muestran la siguiente información sobre los discos lógicos:

- o Número de serie,
- o Letra de unidad,
- o Tamaño total,
- o Sistema de archivos.

Además, es posible estimar el espacio utilizado de disco mirando el tamaño del área sombreada de la barra.

El mapa del disco está sincronizado con la [Barra del explorador](#). Cuando el usuario escoge un disco en el mapa, la barra del explorador muestra información detallada del disco seleccionado.

¡Nota! *El usuario puede hacer clic una barra grande para mostrar información sobre el disco físico apropiado en la barra del explorador. Un clic en una barra pequeña llevará a mostrar información sobre el disco lógico apropiado.*

6.6 Barra del explorador

La barra del explorador se localiza en el centro de la ventana principal para destacar su importancia. La barra muestra información de referencia, incluyendo:

- o Manual de usuario,
- o Información sobre el programa - nombre del producto, versión del programa y una lista de enlaces útiles),
- o Información detallada sobre los discos seleccionados en el [mapa del disco](#),
- o Lista de las operaciones programadas.

Según estas categorías, la barra del explorador tiene tres fichas:

- o **Ver disco**, que permite al usuario ver información detallada sobre cualquiera de los discos.
- o **Tareas Programadas**, que dar al usuario la posibilidad de [mirar y editar las operaciones de copiar programadas](#).
- o **Sistema de ayuda**, que contiene el Manual de usuario e información sobre el programa.






El usuario puede acceder a la información deseada haciendo clic en la ficha apropiada.

La barra del explorador es un navegador HTML incorporado completamente funcional que permite al usuario, por ejemplo, visitar el sitio Web de la compañía para revisar notas técnicas importantes o descargar la última actualización sin tener que cerrar el programa. El sistema de ayuda del programa es orientado a HTML. El usuario puede leer el manual y seguir los enlaces externos para obtener información adicional.



Para navegar fácilmente a través de las páginas de navegación, el programa proporciona la siguiente funcionalidad:

BOTÓN FUNCIONALIDAD

-  Volver a la página navegada previamente
-  Abrir la siguiente página navegada
-  Parar la carga de la página actual
-  Refrescar los contenidos de la página actual
-  Búsqueda de palabra clave

6.7 Barra de estado

Esta es la parte inferior de la ventana principal. La barra de estado muestra sugerencias de menú para cada elemento señalado por el cursor.

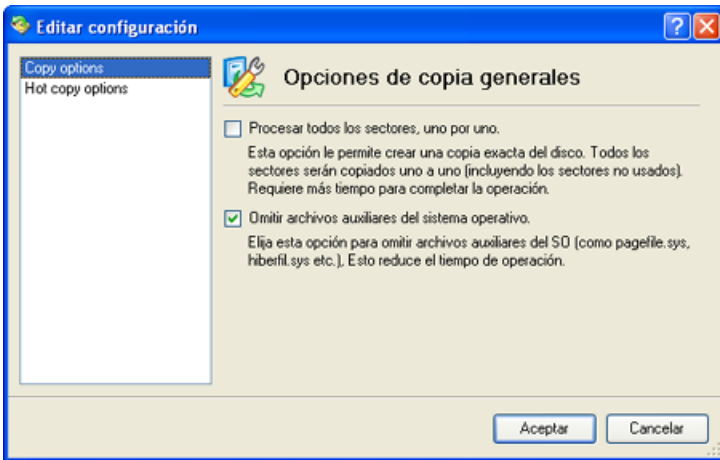
El usuario puede esconder (o mostrar) la barra con el elemento apropiado del menú principal: *Ver > Barra de estado*.

7 Descripción de configuración

El diálogo Configuración está disponible desde el menú principal: *Herramientas > Configuración*. Todos los ajustes se agrupan en varias secciones cuyas funciones se describen en los párrafos siguientes. La lista de

secciones se coloca en el lado izquierdo del diálogo. Eligiendo una sección de la lista, el usuario abre un conjunto de opciones.

7.1 Opciones de Copia

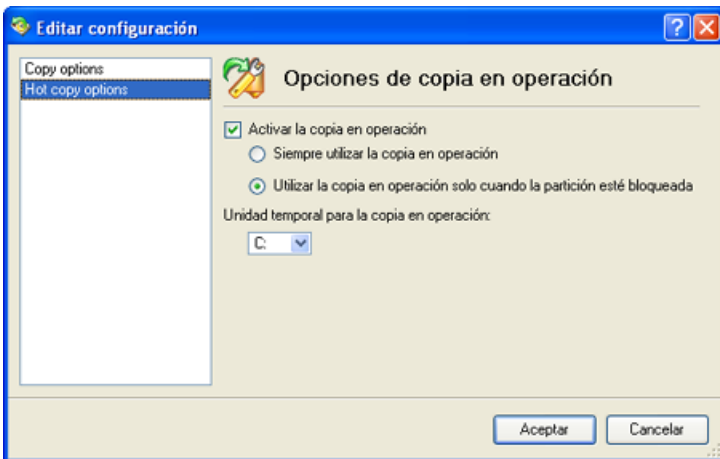


Esta sección contiene un conjunto de opciones que deben de tomarse en cuenta durante las operaciones de copia. El usuario puede cambiar entre los siguientes modos:

- o Copiar todos los sectores del disco.
- o Evitando los archivos auxiliares de SO durante la operación de copia.

Para activar una opción, el usuario debe marcar la casilla apropiada.

7.2 Opciones de Copia en Operación



Esta sección contiene un conjunto de opciones que deben de tomarse en cuenta en caso de que el modo *Copia en Operación* esté activado. El modo *Copia en Operación* es una parte de la operación de copia que permite al programa procesar el disco sin reiniciar el ordenador. El programa fuerza al sistema a reiniciar para obtener acceso exclusivo a los datos procesados. El modo *Copia en Operación* puede ser usado para procesar las particiones bloqueadas o para cualquier operación de copia. El usuario define el método en esta sección.

El usuario también puede fijar una *Unidad temporal*. Esta opción define la partición (por defecto - C:) para el archivo temporal de *Copia en Operación*. El archivo temporal se eliminará cuando se realice la copia de

seguridad en operación que puede requerir una gran cantidad de espacio de disco. Si no hay suficiente espacio en la unidad C: debe seleccionarse otra unidad.

8 Obteniendo información sobre discos

El usuario puede ver información detallada en las propiedades de discos duros. La herramienta principal para extraer esta información es el mapa del disco. Representa el verdadero estado de los discos duros del equipo. El capítulo [Mapa del disco](#) es una detallada descripción sobre este tema.

Generalmente los discos duros son representados en el mapa por barras rectangulares, que también contiene las barras pequeñas. Las barras pequeñas representan discos (particiones) lógicos. Cuando el usuario escoge una barra grande, la [barra del explorador](#) muestra información sobre el disco en una forma colorida y gráfica.



Disco Duro Básico 1 (FUJITSU MPF3102AT)

Tipo: Unidad de disco duro básica
Tamaño total: 9.5 GB
Sectores por pista: 63
Cabezas: 255
Cilindros: 1245

Copiar el disco duro entero
Crear una copia del disco duro entero
Todas las particiones de este disco serán copiadas al disco objetivo especificado.

Programar una copia de este disco duro
Programar una copia del disco duro entero.
Todas las particiones en este disco serán copiadas en el disco objetivo especificado de acuerdo con la situación programada.

El modelo y el número de serie del disco sirven como el título de la página examinada. La disposición del disco se muestra en forma de un gráfico circular, donde el color de un sector corresponde a un sistema de archivos de una partición apropiada. A la derecha, el usuario puede ver una tabla, que contiene la siguiente información:

- o Tipo de disco duro (básico o dinámico),
- o Tamaño total (en GB),
- o Información de la geometría del disco (cantidad de sectores por pista, cabezas y cilindros).

Debajo hay una lista de Asistentes disponibles para el usuario. Si el usuario hace clic en un registro, se iniciará el Asistente apropiado. Todos los valores predeterminados para los parámetros de la operación corresponderán a la configuración del disco. La lista de Asistentes contiene una descripción detallada de las tareas que pueden realizar. Esto elimina la posibilidad de escoger el Asistente equivocado.

Disco lógico (*)



Letra del volumen: (*)	Número de serie: ec25c309
Etiqueta del volumen: [Sin etiqueta]	ID de la partición: FAT32 (0x0B)
Tipo: Primaria	Tamaño total: 2.7 GB
Sistema de archivos: FAT32	Espacio usado: 5.5 MB
Sectores por inicio: 38	Espacio libre: 2.7 GB
Sectores por clúster: 8	Actividad: Inactiva
	Estado oculto: No oculto

Copiar la partición seleccionada
 Crear una copia de la partición. Se creará una nueva partición y todos los datos se copiarán ahí. Puede crear una copia exacta, o copiar solo el área que está ocupada por los datos.

Programar la copia de la partición seleccionada
 Programar la copia de la partición. Se creará una nueva partición y todos los datos serán copiados en ella, de acuerdo con la situación programada. Puede crear una copia exacta o copiar solo el área ocupada por los datos.



Si el usuario escoge una barra pequeña (es decir, correspondiente a un disco lógico), la barra del explorador mostrará información sobre el disco. El título de la página contendrá la letra de unidad asignada al disco. El gráfico de la disposición del disco estará coloreada según la proporción del volumen del espacio utilizado al espacio libre (el sector de color claro). La tabla a la derecha contendrá la siguiente información:

- o Etiqueta de volumen (si está disponible),
- o Tipo de disco lógico,
- o Sistema de archivos (representado por el color del gráfico y la barra seleccionada),
- o Tamaño total, espacio utilizado y espacio libre (en GB o MB).

Debajo hay la lista de Asistentes que pueden ser invocados para este disco. Todos los valores predeterminados de parámetros corresponderán a la configuración del disco.

9 Tareas de Copia

Este capítulo contiene diferentes escenarios de las operaciones de copiar que se puede realizar a través del programa. Este ya estaba revisado el [Capítulo de Conceptos Básicos](#). Aquí el usuario encontrará más recomendaciones útiles y descripciones de las operaciones.

9.1 Copiar Disco Duro

En el capítulo de [Conceptos básicos](#) hemos mencionado las posibles aplicaciones de esta operación. El programa proporciona la habilidad de clonar discos duros de cualquier sistema de archivos. Durante el proceso de copia del disco duro, el programa mueve controlando los registros del *esquema de particiones* usado, el *código de la rutina de inicio* y las particiones del disco. Esta operación no puede ser sustituida por una simple copia de todas las particiones del disco.

La operación puede realizarse con el *Asistente de Copiar Disco Duro*. El asistente ha sido adecuadamente diseñado para que el usuario simplemente necesite seguir sus sencillas instrucciones para hacer una copia exacta del disco.

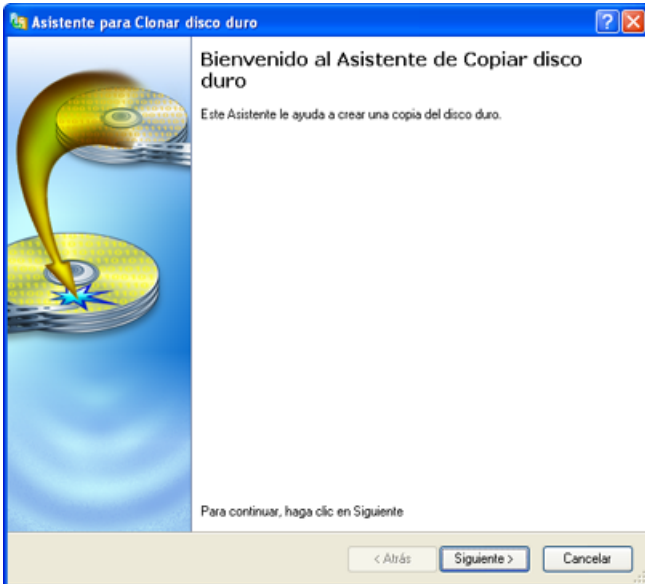
Comenzar

Hay varias maneras de iniciar el *Asistente Copiar Disco Duro*:

- o En el menú Principal: seleccionar *Asistentes > Copiar Disco Duro...*
- o En la barra de Tareas Comunes: hacer clic en el elemento *Copiar Disco Duro* del menú Asistentes.
- o En la barra de tareas: hacer clic en el botón *Copiar Disco Duro*.

o Seleccionar un disco en el mapa de Disco y hacer clic en el elemento *Copiar Disco Duro* en la página que aparece en la barra del Explorador.

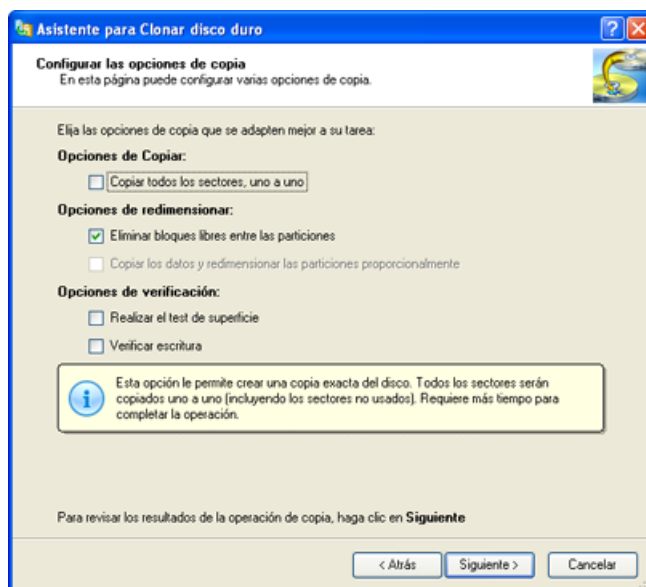
Después de ejecutar cualquiera de las acciones mencionadas, se mostrará la página de bienvenida del Asistente.



Configuración

El Asistente de Copiar el Disco Duro permite al usuario configurar las opciones y después iniciar la operación de conformidad con los parámetros introducidos. Aquí el usuario puede establecer los parámetros de las operaciones definiendo:

- o **El Disco Duro a copiar.** Seleccionar el Disco Duro que quiere copiar.
- o **Los parámetros de copiar.** El Asistente de Copiar El Disco Duro permite al usuario especificar las siguientes opciones:



- **Opciones de Copiar.** Aquí el usuario puede activar el modo de copiar sector-por-sector (permite procesar cualquier sistema de archivos incluso

desconocido).

- **Opciones de Redimensionar.** Esta sección permite cambiarse entre dos opciones:

Eliminar bloques libre entre particiones. Si esta opción está activada, el programa no deja bloques de espacio libre entre particiones en el disco duro objetivo.

Copiar y redimensionar particiones proporcionalmente. Si esta opción está activada, el programa proporcionalmente cambia el tamaño de las particiones. Si esta opción está activada, el programa cambia el tamaño de las particiones proporcionalmente dejando el orden relativo intacto. Esta opción puede ser útil cuando el disco duro objetivo es más grande.

- **Opciones de Verificación.** Esta sección permite al usuario definir si la prueba de Superficie y/o la prueba de la Verificación de Escribir será finalizado durante la operación.

Resultados

Dependiendo de la elección del usuario, el Asistente Copiar Disco Duro:

- o Inicia la operación
- o Permite al usuario regresar y modificar los parámetros mencionados arriba.

Al finalizar la operación el usuario tendrá un duplicado completo del disco duro existente.

9.2 Asistente de Copia con Un Botón

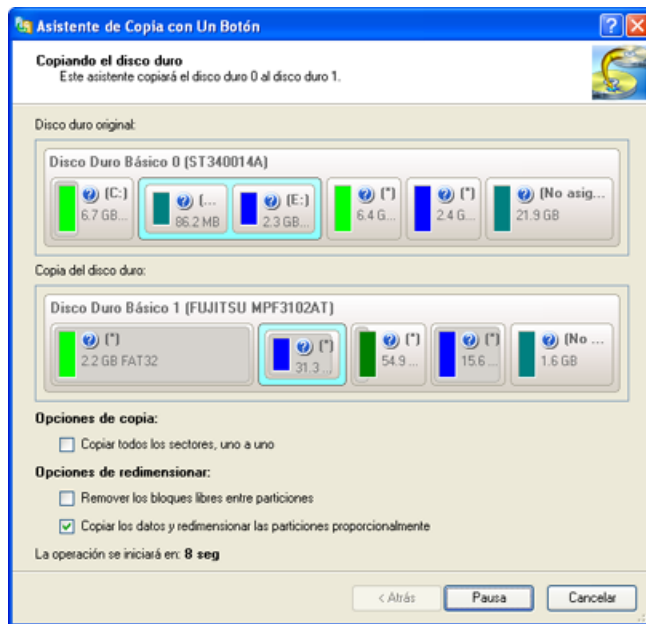
Una de las características fundamentales del programa es la habilidad para clonar discos duros pulsando simplemente un botón, i.e lanzando el *Asistente de Copia con Un Botón*. Para lograr con éxito la operación su sistema debe cumplir los siguientes requisitos:

- o por lo menos dos discos duros, uno de los cuales debe contener los datos y el otro debe de estar vacío
- o el disco duro de destino debe tener suficiente espacio para recibir los contenidos de al menos la primera partición del disco de origen.

Comienzo

Hay varias maneras de iniciar el *Asistente de Copia con Un Botón*:

- o En el menú principal: seleccionar *Asistentes > Asistente de Copia con Un Botón*
- o En la barra de Tareas Comunes: hacer clic en el elemento *Asistente de Copia con un Botón* del menú Asistentes.



En realidad, eso es todo. El Asistente muestra su ventana principal, donde usted puede ver el disco de origen y destino y las tres opciones disponibles:

- o **Copiar todos los sectores uno a uno** (para procesar sistemas de archivos corruptos y desconocidos - requiere más tiempo)
- o **Copiar sin bloques de espacio libre** (para ordenar particiones una tras otra)
- o **Redimensionar proporcionalmente** (para cambiar proporcionalmente el tamaño de las particiones manteniendo intacto su orden relativo)

Resultados

La operación se completará automáticamente después de diez segundos de pausa. En caso de que tenga la intención de modificar alguna de las opciones por defecto, pulse el botón de *Pausa*, para continuar la ejecución pulse *Iniciar*. Para interrumpir la operación, pulse el botón *Cancelar*.

Por defecto el *diálogo de Progreso* se cerrará después de que la operación haya sido completada con éxito. En caso de que haya algunos problemas, el usuario puede verlo y encontrar que ha sucedido.

9.3 Copiar Partición

El copiado de partición puede ser usado tanto para clonar *muestras* de particiones como para hacer copias de seguridad de las particiones en funciones.

El usuario puede duplicar particiones para evitar un tiempo de inactividad en caso de un mal funcionamiento del sistema. La partición puede ser copiada posteriormente a su lugar original en unos pocos minutos o puede ser usada simplemente para copiar archivos por separado.

El programa duplica todos los datos usables de la partición, incluyendo archivos, la estructura exacta de los directorios y los *metadatos* del sistema de archivos: la localización de los archivos, la información de seguridad, las cuotas de acceso y etc. El programa permite copiar particiones sólo a bloques de espacio libre.

Hay varios modos de iniciar el *Asistente de Copiar Partición*:

- o En el menú Principal: seleccione *Asistentes > Copiar Partición...*

- o En la barra de Tareas Comunes: hacer clic en el elemento *Copiar Partición* del menú Asistentes.
- o En la Barra de Herramientas: hacer clic en el botón *Copiar Partición*.
- o Seleccione un disco en el mapa de Disco y hacer clic en el elemento *Copiar Partición* en la página que aparece en la barra del Explorador.

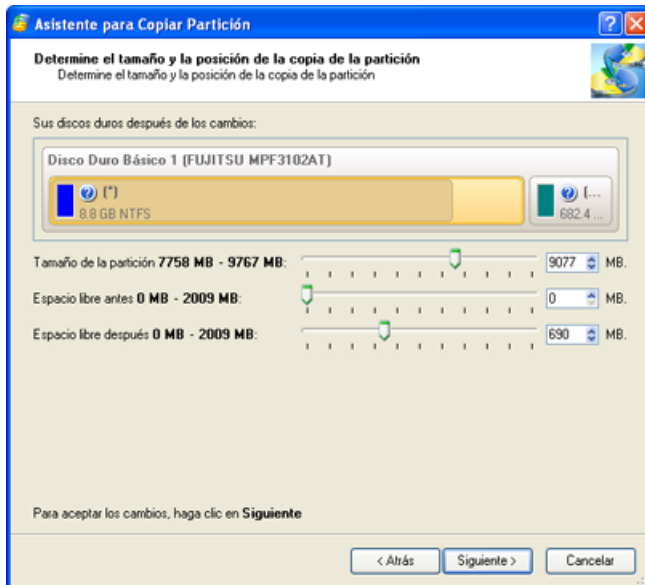
Después de seguir una de las acciones mencionadas anteriormente, se mostrará la página de Bienvenida del asistente.



Configuración

El Asistente de Copiar Partición permite al usuario configurar los ajustes y después iniciar la operación de acuerdo con los parámetros introducidos. Aquí el usuario determina los parámetros que definen la operación:

- o **La partición a copiar.** Seleccione la partición que quiera copiar
- o **El disco de destino.** Seleccione un disco duro con suficiente espacio libre para realizar la operación de copia de partición
- o **Parámetros de copia.** El Asistente de Copiar Partición permite al usuario especificar las siguientes opciones:
 - **Copiar la partición y redimensionar.** Esta opción da la posibilidad de copiar la partición a un bloque de espacio libre que sea más pequeño que la partición que se va copiar en él.
 - **Tamaño de la partición.** Este control deslizante define el tamaño (en Mb) de la partición copiada.
 - **Espacio libre antes.** Este control deslizante define la posición (en Mb) de la partición copiada, relativa al principio del rango disponible de espacio de disco.
 - **Espacio libre después.** Este control deslizante define la cantidad de espacio libre (en Mb) que quedará detrás, al final del rango disponible de espacio de disco.



Resultados

Dependiendo de la elección del usuario el Asistente de Copiar Partición:

- o inicia la operación
- o la reconsidera

Después de que la operación esté completada el usuario obtiene un duplicado completamente funcional de la partición existente.

9.4 Programando una Operación de Copia

El programa permite que el usuario automatice las operaciones de copiar. La utilidad para este propósito es referida como el Programador incorporado, que se utiliza para especificar el momento para la ejecución de la operación de copiar. Hay dos categorías para ajustes de tiempo (éstos corresponden a las opciones apropiadas en el menú *Tipo de programación*):

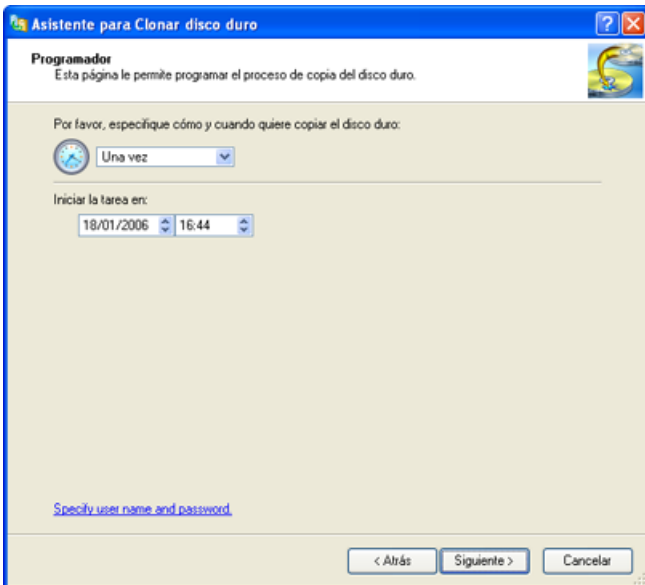
o Iniciando la operación de copiar por un evento:

- Una sola vez (es decir, la opción *Una vez*)
- Cuando sistema se inicia (es decir, la opción *Al inicio del sistema*)
- Cuando el usuario se conecta (es decir, *Al conectarse al sistema*).

o Iniciar la operación de copiar periódicamente (es decir *Diariamente*, *Semanalmente*, *Mensualmente*).

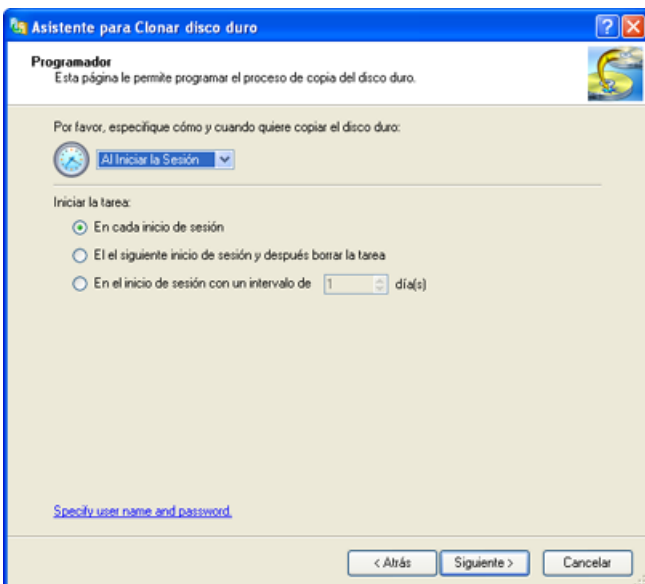
El usuario debe escoger una de las opciones. Dependiendo de la elección, el programador mostrará un formulario que permita al usuario establecer el programa. Veamos las opciones de configuración disponibles y las situaciones donde estos parámetros serían más adecuados.

Hay situaciones en que el usuario desea hacer una actualización importante de un proyecto de programa o modificaciones a la configuración del sistema (se debe recordar que la imagen de copia de seguridad contiene información completa sobre un disco). Para cada caso mencionado, es posible planificar la operación de copiar sólo una vez seleccionando la opción **Una vez** en el menú del Programador. La sección inferior de la ventana de diálogo muestra campos que ayudan a definir la fecha y la hora en que la operación debe comenzar.



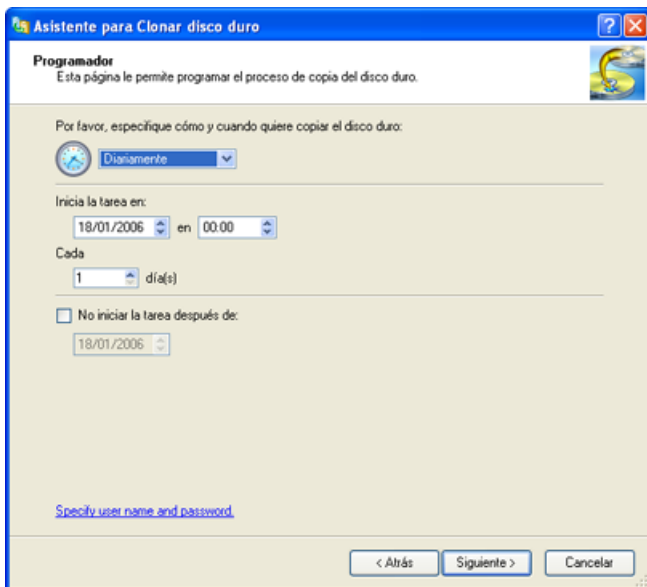
Si se realizan cambios importantes al sistema, el inicio de la operación de copia se puede relacionar con la conexión del usuario al sistema o con el inicio del sistema. Corresponde a las opciones **Al conectarse al sistema** o **Al inicio del sistema** del menú. La sección inferior de la ventana de diálogo mostrará campos que ayuden a especificar las condiciones para iniciar la operación:

- o La operación comienza automáticamente cada vez que el usuario se conecta al sistema
- o La operación comienza en la próxima conexión al sistema y después la tarea se borrará del programador. En este caso, la operación de copia se realizará una sola vez.
- o La operación comienza en la próxima conexión al sistema y luego se repite cada vez que el usuario se conecta al sistema. El lapso entre operaciones se puede configurar aquí.



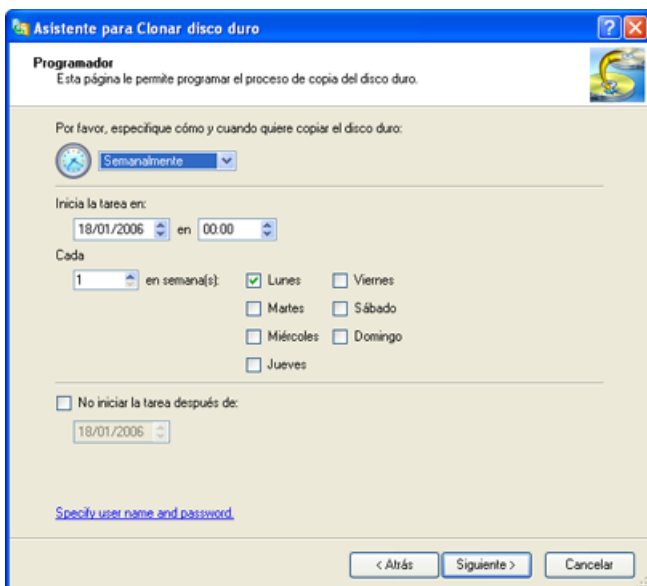
En este caso el usuario debe seleccionar la opción **Diariamente** del menú en la ventana del programador. Después de escoger la opción, la sección inferior de la ventana permitirá que el usuario defina los siguientes parámetros del inicio de la operación:

- o La hora en que comienza la copia
- o Un período durante el que se realizará la operación de copia (en días)
- o La fecha en que comenzará la operación de copia y la fecha en que la tarea se borrará de la lista de espera del programador



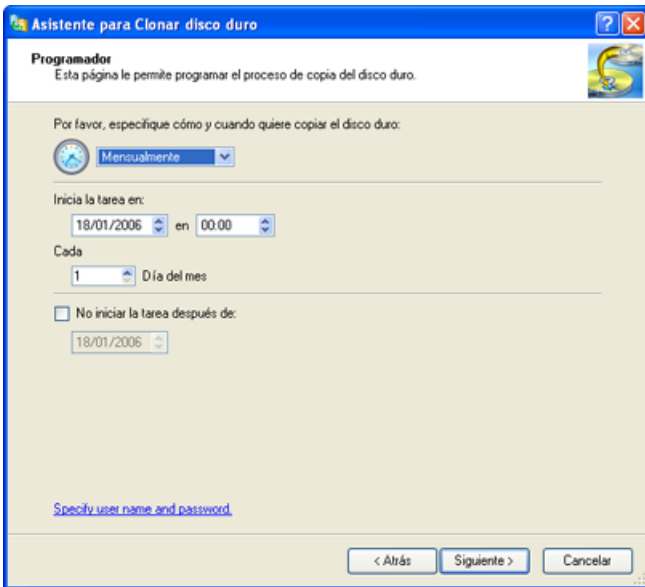
Además, el usuario puede hacer una copia adicional en medios externos (como quemar una imagen de disco en CD/DVD) semanalmente. Esto le da protección adicional a sus datos. Para programar el período de ejecución de la operación, es necesario escoger la opción **Semanal** del menú *Tipo de programación*. La sección inferior de la ventana permitirá que el usuario defina los siguientes parámetros del inicio de la operación:

- o La hora cuando se inicia la operación de copia
- o Un período durante el que se realizará la operación de copia (en semanas)
- o Días de la semana, cuando se iniciará la operación
- o La fecha en que la copia se realizará por primera vez y la fecha en que la operación dejará de ejecutarse.



Finalmente, pueden hacerse las operaciones de copia del disco duro en medios externos mensualmente. Para establecer los tiempos, el usuario necesita escoger la opción **Mensualmente** del menú *Tipo de programación* y luego definir los siguientes parámetros adicionales:

- o La hora en que comienza la operación de copia
- o Un día del mes en que comenzará la operación copia
- o La fecha en que la operación de copia se realizará por primera vez y la fecha en que la operación dejará de ejecutarse.

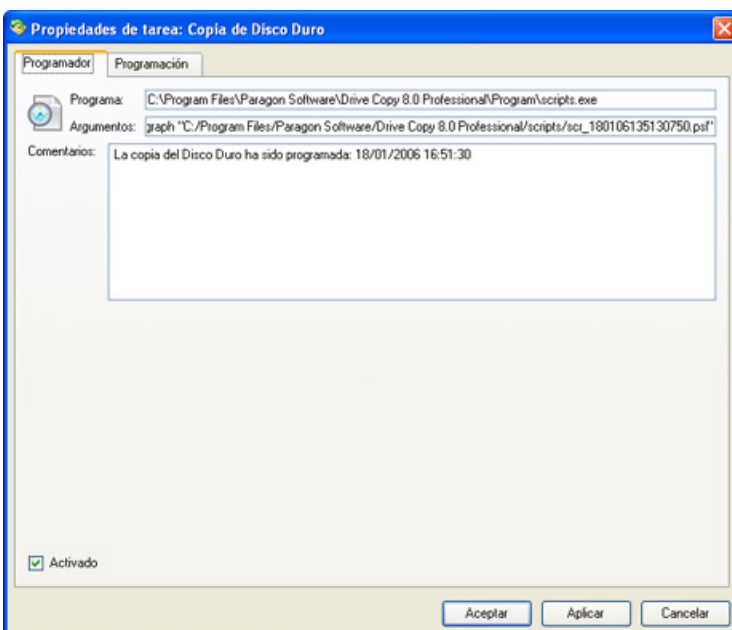


Después de completar el programa, verifique la configuración en la última página del Asistente de Copiar (sección *Programando las Operaciones de Copia*).

Todas las tareas programadas se colocan en una lista separada, que puede recuperarse haciendo clic en la ficha **Copias programadas** en la *barra del explorador*. Cuando la lista *Copias programadas* contiene demasiadas operaciones de copia, el usuario puede ordenar las tareas programadas con el Editor de tareas. El Editor permite al usuario cambiar la fecha y la hora, y borrar los trabajos programados.

Para invocar al Editor de tareas, el usuario puede:

- o Hacer doble clic en la tarea apropiada en la lista de Copias programadas
- o Seleccionar *Propiedades* del menú de contexto, que puede ser invocado con un clic derecho sobre la tarea apropiada.



La ventana de diálogo tiene dos fichas - *General* y *Programación*. La ficha *General* contiene:

- o La ruta completa al intérprete del programa de los macro comandos que describen la tarea programada

- o La línea de parámetros para iniciar el intérprete (es decir, la tarea descrita en el lenguaje de la macro)
- o Comentarios refiriéndose a la tarea
- o La **opción de activar/desactivar la tarea.**

La ficha *Programación* contiene el horario de la tarea que el usuario puede modificar. Para aplicar los cambios, el usuario necesita hacer clic en el botón *Aplicar* el botón en la parte inferior del diálogo.

El usuario también puede borrar la tarea programada llamando al menú de contexto de la tarea y seleccionando *Eliminar*.

10 Administración de Particiones

En este capítulo puede encontrar toda la información necesaria para llevar a cabo las operaciones de particionado soportadas por el programa.

10.1 Crear Partición

El programa proporciona la habilidad para crear nuevas particiones usando el *esquema de particiones DOS*.

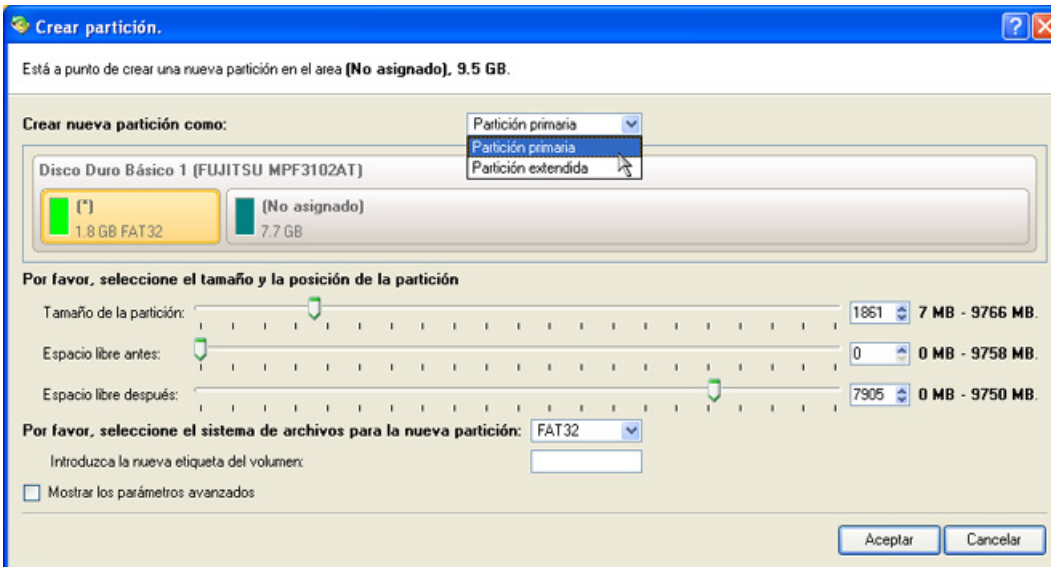
Restricciones

1. No utilice la función *Crear Partición* para recuperar la partición eliminada última.
2. El programa no puede crear nuevas particiones en los *Discos Dinámicos*. El versión corriente del programa soporte solo discos duros que utilicen *la esquema de particiones de DOS* (en Windows 2000 y XP estos discos se llaman *Discos Básicos*).
3. De acuerdo con las reglas de la esquema de particiones de DOS, las siguientes combinaciones de particiones no pueden ser creadas:
 - o Dos Two Particiones Extendidas en un disco duro.
 - o Cinco o más particiones primarias en un disco duro.
 - o Si en un disco existe una Partición Extandida, se permite sólo tres particiones primarias.
4. El programa permite crear nuevas particiones sólo dentro de los bloques de espacio no particionado. No puede *convertir* el espacio libre de una partición existente a una nueva partición

Comienzo

Para iniciar la operación el usuario debe seguir los siguientes pasos:

1. Seleccione un bloque de espacio libre en el Mapa de Disco.
2. Llamar al diálogo de *Crear Partición* para definir la configuración apropiada. Hay varias maneras de hacer esto:
 - o Seleccionar en el menú principal: *Partición > Crear Partición*.
 - o Llamar al menú emergente para la partición seleccionada (clic con el botón derecho del ratón) luego seleccione el elemento del menú: *Crear Partición*.



Configuración

Definir los parámetros de la futura partición con el diálogo de *Crear Partición*. Inicialmente, el programa sugiere algunos valores coherentes para todos los parámetros. En la mayoría de los casos, el usuario simplemente tiene que pulsar el botón *Aceptar* para confirmar la operación.

o **Definir si la partición será Primaria o Extendida.** Seleccione el tipo que desee para la nueva partición en esta lista desplegable. De hecho, las alternativas disponibles dependen fundamentalmente del tipo de bloque de espacio libre seleccionado - dentro del espacio libre Lógico, sólo pueden crearse particiones Lógicas; dentro del espacio libre Primario, pueden crearse tanto particiones Primarias como la Partición Extendida.

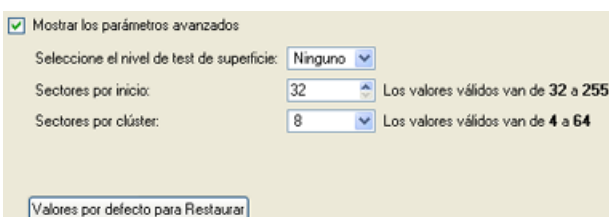
o **Tamaño de la Partición.** Este control deslizante define el tamaño (en MB) de la nueva partición.

o **Espacio libre antes.** Este control deslizante define la posición (en MB) de la nueva partición relativa al principio del bloque de espacio libre.

o **Espacio libre después.** Este control deslizante define la cantidad (en MB) de espacio libre que quedará detrás, al final de la nueva partición.

o **Sistema de archivos para la nueva partición.** Marque esta opción para formatear inmediatamente la partición creada recientemente. De otro modo, la partición quedaría sin formato (así que no estaría dispuesta para su uso).

Además, existe la posibilidad de hacer ajustes más detallados (aunque los valores por defecto funcionarán en la mayoría de los casos). Para activar el modo avanzado, el usuario necesita marcar la opción *Mostrar parámetros avanzados* en la base de la página del diálogo. Cuando está marcada, dependiendo del sistema de archivos, las siguientes opciones se vuelven disponibles:



o **Si la prueba de superficie debe realizarse.** Marque esta opción para hacer que el programa realice la prueba de superficie en la partición formateada. En este caso, el programa encontrará los sectores dañados e inestables y los marcará como no usables en los metadatos del sistema de archivos.

- o **La cantidad de sectores por inicio.** Este parámetro está disponible exclusivamente para los sistemas de archivos FAT16 y FAT32. Este control de contador determina el número de sectores a ser reservados para el área de inicio en la partición.
- o **La cantidad de entradas de raíz.** Este parámetro está disponible exclusivamente para el sistema de archivos FAT16. Determine la cantidad máxima de archivos/directorios que serán colocados en el Directorio Raíz de la partición.
- o **La cantidad de sectores por clúster.** Defina el Tamaño de Clúster para la partición formateada con este control de contador.

Resultados

Después de que la operación esté completada el usuario obtiene una partición completamente funcional.

10.2 Formatear Partición

Cualquier partición debe contener algún sistema de archivos para ser usado para conservar los datos. El proceso de instalar un sistema de archivos es comúnmente conocido como formatear. Una enorme variedad de sistemas de archivos ha sido desarrollada estos días. El programa puede formatear particiones de los siguientes sistemas de archivos:

- FAT12 & FAT16
- FAT32
- NTFS
- Ext2
- Ext3
- ReiserFS
- Linux Swap v. 2
- HPFS

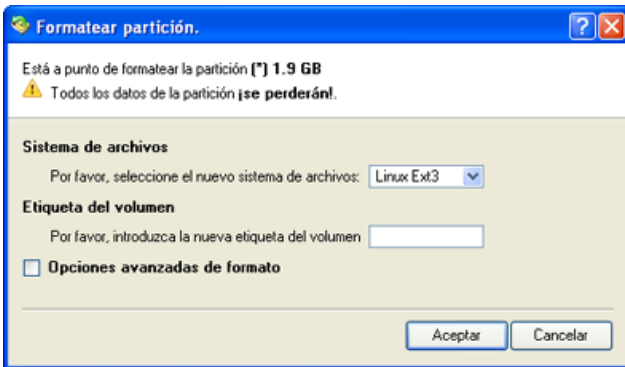
Comienzo

Para iniciar la operación de formateado de la partición el usuario debe tomar los siguientes pasos:

1. Seleccionar la partición en el Mapa de Disco. La operación está desactivada para la Partición Extendida y para los bloques de espacio libre.
2. Llamar al diálogo de *Formatear Partición* para definir la configuración apropiada. Existen las siguientes maneras de hacer esto:
 - o Seleccionar en el menú principal: *Partición > Formatear Partición*.
 - o En la barra del Explorador: hacer clic en el sistema de archivos actual.
 - o Llamar al menú emergente para la partición seleccionada (clic con el botón derecho del ratón) después seleccionar el elemento del menú: *Formatear Partición*.

Configuración

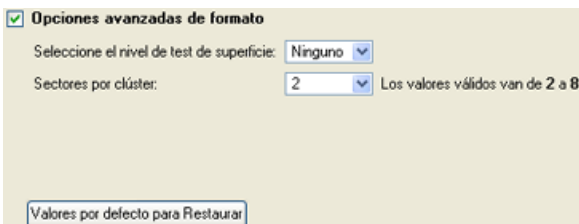
Definir los parámetros de la operación de formatear con el diálogo *Formatear Partición*. Inicialmente el programa sugiere algunos valores coherentes para todos los parámetros. En la mayoría de los casos, el usuario simplemente tiene que pulsar el botón *Aceptar* para confirmar la operación.



o **Sistema de archivos.** Seleccione el tipo de sistema de archivos que desee de esta lista desplegable. De hecho, el programa muestra sólo los sistemas de archivos que pueden ser colocados correctamente en la partición seleccionada, teniendo en cuenta la capacidad de la partición seleccionada.

o **Etiqueta del Volumen.** Introducir una etiqueta para la partición seleccionada en este campo de texto. La etiqueta del Volumen es un parámetro poco importante de la unidad lógica que puede ser usado para la identificación de la unidad.

Además, existe la posibilidad de hacer ajustes más detallados (aunque los valores por defecto funcionarán en la mayoría de los casos). Para activar el modo avanzado, el usuario necesita marcar las *Opciones de Formato Avanzado* en la base de la página de diálogo. Cuando está marcada, dependiendo del sistema de archivos, las siguientes opciones se vuelven disponibles:



o **La cantidad de sectores por inicio.** Este parámetro está disponible exclusivamente para los sistemas de archivos FAT16 y FAT32. Determine el número de sectores reservados para el área de inicio en la partición con este control de contador.

o **La cantidad de entradas de raíz.** Este parámetro está disponible exclusivamente para el sistema de archivos FAT16. Determine la cantidad máxima de archivos/directorios que serán colocados en el Directorio Raíz en una partición FAT16.

o **La cantidad de sectores por cluster.** Defina el Tamaño de Cluster para la partición formateada con este control de contador.

Resultados

Después de completar la operación el usuario obtiene una partición completamente funcional formateada al sistema de archivos especificado.

10.3 Eliminar Partición

El programa permite al usuario eliminar particiones en discos duros con el *esquema de particiones DOS*. El programa remueve las referencias a la partición en la *Tabla de Particiones*, así que la información de la partición eliminada se vuelve inaccesible. El espacio de disco resultante puede ser utilizado para crear nuevas particiones.

Los contenidos de la partición eliminada no desaparecen del disco, simplemente no están disponibles para el sistema operativo.

Comienzo

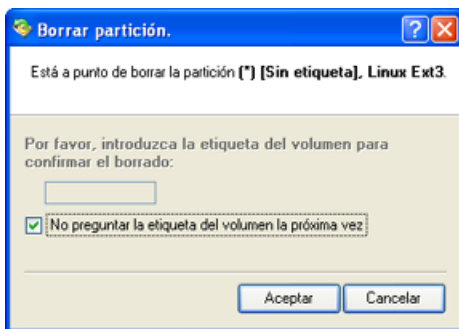
Para eliminar una partición el usuario debe tomar los siguientes pasos:

1. Seleccionar la partición en el Mapa de Disco.
2. Llamar al diálogo de Eliminar Partición para definir la configuración adecuada. Hay varias maneras de hacer esto:

- o Seleccionar en el menú principal: *Partición > Eliminar Partición*.
- o Llamar al menú emergente de la partición seleccionada (clic con el botón derecho del ratón) después seleccionar el elemento del menú: *Eliminar Partición*.

Configuración

Definir los parámetros de la operación eliminar con el diálogo *Eliminar Partición*. Inicialmente el programa sugiere algunos valores coherentes para todos los parámetros. En la mayoría de los casos, el usuario simplemente tiene que pulsar el botón *Aceptar* para confirmar la operación.



- o **Introducir la etiqueta del volumen para confirmar eliminar.** Para confirmar el borrado de la partición seleccionada, introduzca su *Etiqueta de Volumen*. El valor actual de la Etiqueta del Volumen se muestra arriba.
- o **No preguntar la etiqueta del volumen la próxima vez.** Esta caja de selección permite al usuario inhibir la confirmación al eliminar una partición.

Resultados

El eliminar una partición toma sólo una fracción de segundo. Sin embargo, el programa espera hasta que Windows completa la modificación del esquema del disco.

10.4 Recuperar Partición

Cuando elimine una partición, el software de administración de disco solo remueve las referencias a la partición en la *Tabla de Particiones* así que una partición borrada anteriormente puede ser tranquilamente recuperada (en caso de una restauración válida del registro en la *Tabla de Particiones*). El programa proporciona la habilidad para encontrar y recuperar estas particiones. Esta función minimiza el peligro del borrado ocasional de particiones y es normalmente conocido como *recuperar*.

La partición recuperada será completamente funcional, siempre y cuando no se hayan creado otras particiones, movido o excedido el espacio de disco ocupado por la partición. Esto es así porque el programa activa la función *Recuperar Partición* sólo para los bloques de espacio libre.

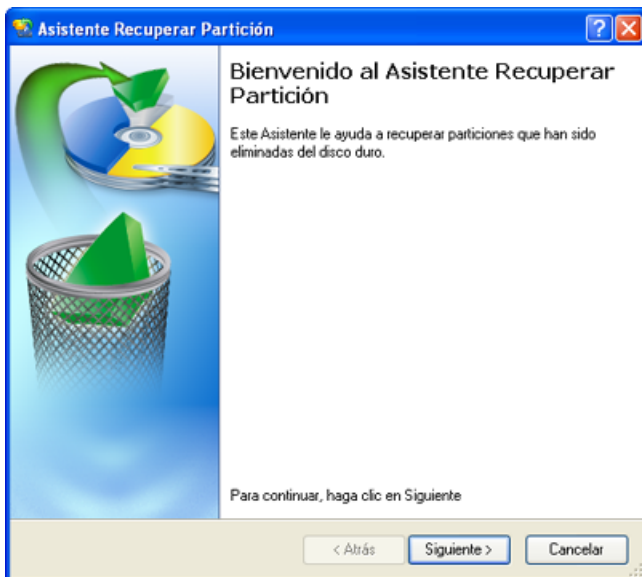
La operación puede ser completada con el *Asistente para Recuperar Partición*.

Comienzo

Hay varias maneras de iniciar el *Asistente para Recuperar Partición*:

- o En el menú Principal: seleccionar *Asistentes > Recuperar Particiones...*
- o Seleccionar un disco en el mapa de Disco y hacer clic en el elemento *Recuperar Particiones Perdidas* en la página que aparece en la barra del Explorador.

Después de seguir una de las acciones mencionadas anteriormente, se muestra la página de Bienvenida del asistente.



Configuración

El Asistente para Recuperar Partición permite al usuario configurar los ajustes y después iniciar la operación de acuerdo con los parámetros introducidos. Aquí el usuario determina los parámetros que definen la operación:

- o **Bloques libres en los que buscar particiones perdidas.** Elegir un bloque libre de la lista tipo árbol de los discos disponibles y sus particiones.
- o **Configuración manual del criterio de búsqueda.** El usuario puede especificar manualmente un sistema de archivos en particular que buscar y definir un criterio de búsqueda. Se requiere un buen conocimiento de la estructura del disco duro.

Resultados

Dependiendo de la elección del usuario el Asistente para Recuperar Partición:

- o inicia la operación
- o la reconsidera

Después de completar la operación el usuario obtiene una partición completamente funcional.

10.5 Montar Partición

El programa permite al usuario asignar o remover letras de unidad a las particiones formateadas existentes.

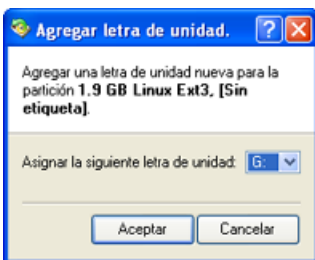
10.5.1 Asignar Letras de Unidad

Para montar una partición el usuario debe tomar los siguientes pasos:

1. Seleccionar la partición en el Mapa de Disco.
2. Llamar al diálogo *Asignar Letra de Unidad* para definir la configuración apropiada. Hay varios modos de hacer esto:

- o Seleccionar en el menú principal: *Partición > Asignar Letra de Unidad...*
- o Llamar al menú emergente de la partición seleccionada (clic con el botón derecho del ratón) después seleccionar el elemento del menú: *Asignar Letra de Unidad...*

3. Definir la letra de unidad para la partición seleccionada con el diálogo *Asignar Letra de Unidad*. Inicialmente el programa sugiere algunos valores coherentes para los parámetros. Así que el usuario simplemente tiene que pulsar el botón *Aceptar* para confirmar la operación.



Asignar la siguiente letra de unidad. Seleccione este botón de radio para asignar una letra de unidad a una partición no montada, o para cambiar la letra de unidad a una partición ya montada. La lista desplegable contiene letras de unidad no usadas que pueden ser asociadas a la partición seleccionada.

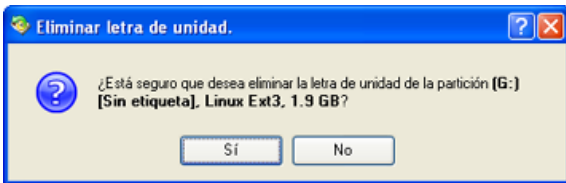
4. La operación será realizada inmediatamente después de la confirmación.

10.5.2 Remover Letra de Unidad

Para desmontar una partición el usuario debe tomar los siguientes pasos:

1. Seleccionar la partición en el Mapa de Disco.
2. Llamar al diálogo *Remover Letra de Unidad* para definir la configuración apropiada. Hay varias maneras de hacer esto:

- o Seleccionar en el menú principal: *Partición > Remover Letra de Unidad.*
- o Llamar al menú emergente de la partición seleccionada (clic con el botón derecho del ratón) después seleccionar el elemento del menú: *Remover Letra de Unidad.*



3. La operación será realizada inmediatamente después de la confirmación.

10.6 Cambiando los Atributos de la Partición

Este capítulo explica como el usuario puede cambiar los atributos de la partición (indicador de *Ocultas*, *ID de la Partición*, *Etiqueta del Volumen*).

10.6.1 Ocultar/Hacer Visible la Partición

El programa permite ocultar y hacer visible las particiones. Los sistemas operativos no pueden montar las particiones *ocultas*, impidiendo que tengan acceso a sus contenidos. Esta función está disponible exclusivamente para las particiones *Primarias* y *Lógicas*.

Para *Ocultar/Hacer Visible* una partición el usuario debe tomar los siguientes pasos:

1. Seleccionar la partición en el Mapa de Disco.
2. Hay varias maneras de *Ocultar/Hacer Visible* las particiones:
 - o Seleccionar en el menú principal: *Partición > Ocultar/Hacer Visible la Partición*
 - o Llamar al menú emergente de la partición seleccionada (clic con el botón derecho del ratón) después seleccionar el elemento del menú: *Ocultar/Hacer Visible la Partición*.

3. La operación será realizada inmediatamente después de su confirmación.

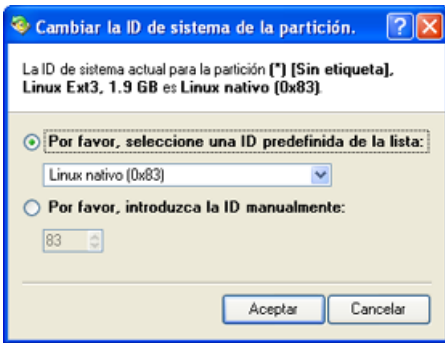
10.6.2 Cambiar la ID de la Partición

La *ID de la Partición* es un identificador del sistema de archivos que hay en la partición. La *ID de la Partición* está guardada en la *Tabla de Particiones*; es usada para detectar rápidamente particiones de los tipos soportados. Cambiando manualmente el valor de de la *ID de la Partición* es posible manipular la accesibilidad de las particiones

Para cambiar la *ID de la Partición* el usuario debe tomar los siguientes pasos:

1. Seleccionar la partición en el Mapa de Disco.
2. Llamar al diálogo *Cambiar ID de la Partición* para definir la configuración apropiada. Hay varias maneras de hacer esto:
 - o Seleccionar en el menú principal: *Partición > Cambiar ID de la Partición...*
 - o En la barra del Explorador: hacer clic en la *ID* actual de la partición.
 - o Llamar al menú emergente de la partición seleccionada (con el botón derecho del ratón) después seleccionar el elemento del menú: *Cambiar ID de la Partición...*

3. Definir la *ID* de la partición con el diálogo *Cambiar ID de la Partición*:



o **ID Predefinida.** Seleccione de la lista desplegable valores de ID para varios sistemas de archivos.

o **Introducir una ID manualmente.** El campo de texto contiene una presentación hexadecimal de la ID de la Partición. En general, la ID de la Partición debe ser presentada como un número hexadecimal de 1-2 dígitos; sólo se permite el uso de los dígitos hexadecimales {0..9, A..F}.

4. La operación será realizada inmediatamente después de la confirmación.

10.6.3 Determinar la Etiqueta de la Partición

La Etiqueta de la Partición es un pequeño campo de texto (hasta 11 caracteres) que está situado en el *sector de inicio de la partición*. Este valor es detectable por cualquier herramienta de particionado; sólo es usado con propósitos de notificación.

Para cambiar la etiqueta de la partición el usuario debe tomar los siguientes pasos:

1. Seleccionar la partición en el Mapa de Disco.

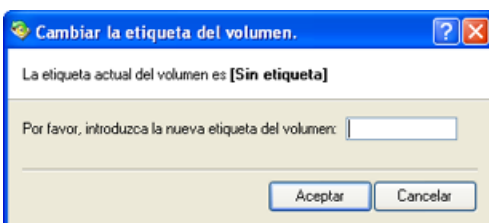
2. Llamar al diálogo *Cambiar Etiqueta del Volumen* para definir la configuración adecuada. Hay varias maneras de hacer esto:

o Seleccionar en el menú principal: *Partición > Cambiar Etiqueta del Volumen*.

o En la barra del Explorador: hacer clic en la etiqueta actual del volumen.

o Llamar al menú emergente de la partición seleccionada en cualquiera de los paneles de esquema (clic con el botón derecho del ratón) después seleccionar el elemento del menú: *Cambiar Etiqueta del Volumen*.

3. Definir la etiqueta de la partición con el diálogo *Cambiar Etiqueta del Volumen*:



Nueva Etiqueta del Volumen. Introducir el nuevo valor de la Etiqueta de la Partición. El largo de la Etiqueta está limitado a 11 caracteres.

El diálogo también muestra la etiqueta actual de la partición.

4. La operación se realizará inmediatamente después de la confirmación.

11 Administración del Disco Duro

11.1 Actualizar MBR

El programa permite al usuario sobrescribir el *código de inicio* actual en el MBR (Registro de Inicio Principal) con *código de la rutina de inicio* estándar.

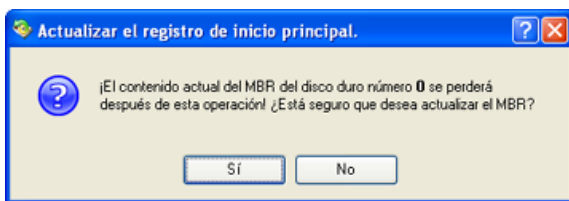
Esta característica puede reparar código de inicio corrupto en un disco duro como resultado de un ataque de un *virus de inicio* o un mal funcionamiento de un software de administración del inicio.

Para iniciar la operación el usuario debe tomar los siguientes pasos:

1. Seleccionar el disco duro en el Mapa de Disco.
2. Hay varias maneras de iniciar la operación:

o Seleccionar en el menú principal: *Disco Duro > Actualizar MBR*.

o Llamar al menú emergente de la partición seleccionada (clic con el botón derecho del ratón) después seleccionar el elemento del menú: *Actualizar MBR*.



3. La operación será realizada inmediatamente después de la confirmación.

11.2 Cambiar Slot Primario

Los sistemas operativos usan las siguientes enumeraciones para las particiones:

En Linux:

En Linux, cada partición tiene un nombre simbólico especial que codifica el disco duro que contiene la partición, y la partición a sí misma. Las particiones son direccionadas y accedidas usando sus nombres simbólicos. Los nombres simbólicos son generados automáticamente por Linux de acuerdo con el orden de los discos duros en la BIOS y el orden de los registros de las particiones en la *Tabla de Particiones*. La modificación de la enumeración de las particiones primarias puede inducir al cambio de las rutas de algunos recursos importantes.

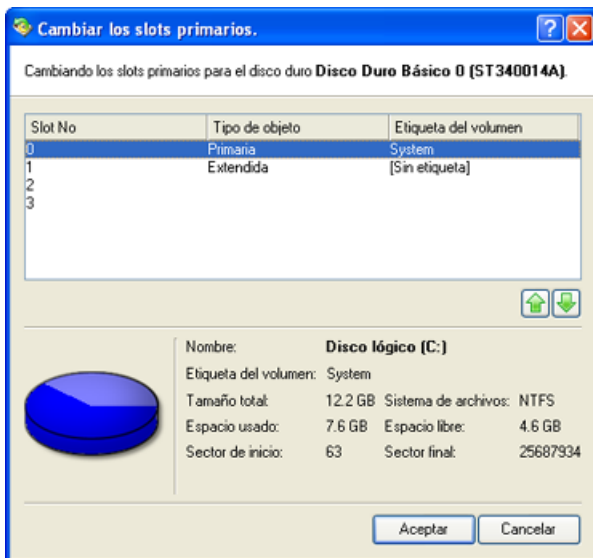
En DOS:

Las últimas versiones de MS-DOS usan un mejor y más sofisticado algoritmo para la asignación de letras de unidad. Una letra de unidad, que se asigna a una partición, depende del orden de los registros en la *Tabla de Particiones*. La modificación de la enumeración de las particiones primarias afecta a la asignación de las letras de unidad. En las primeras versiones de MS-DOS, esto podía incluso inducir a la no disponibilidad de la partición. En cualquier caso, el usuario puede querer cambiar la enumeración de las particiones primarias.

El programa proporciona la habilidad para cambiar la enumeración de las particiones primarias. Esta característica permite al usuario reparar problemas concernientes al orden inapropiado de las particiones.

Para modificar la enumeración de las particiones el usuario debe tomar los siguientes pasos:

1. Seleccionar el disco duro en el Mapa de Disco.
2. Llamar al diálogo *Cambiar Slot Primario* para definir la configuración apropiada. Hay varias maneras de hacer esto:
 - o Seleccionar en el menú principal: *Disco Duro > Cambiar Slot Primario*.
 - o Llamar al menú emergente del disco duro seleccionado (clic con el botón derecho del ratón) después seleccionar el elemento del menú: *Cambiar Slot Primario*.



3. El diálogo muestra la enumeración actual de las Particiones Primarias en la *Tabla de Particiones* (muestra el orden de los registros apropiados, que hacen referencia a las particiones primarias en la parte primaria de los registros de referencia de la *Tabla de Particiones*). La parte superior del diálogo muestra el orden de enumeración de las particiones con los parámetros que pueden ayudar a distinguir las particiones:

- Slot
- Volumen
- Tipo de partición
- Sistema de archivos
- Tamaño de la partición
- Etiqueta del volumen

Hay dos botones a la derecha de la lista de las particiones primarias, que permiten al usuario mover la partición seleccionada arriba y abajo dentro de la parte primaria de la *Tabla de Particiones*.

4. La operación se realizará inmediatamente después de la confirmación.

11.3 Cambiar el SID

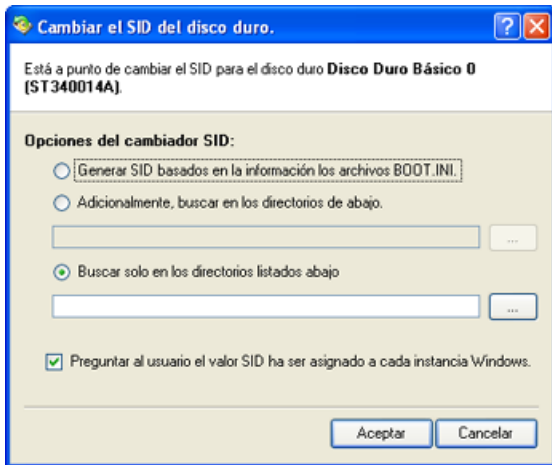
SID - IDentificador de Seguridad, la estructura binaria que se asocia con algún objeto en el sistema, se usa para distinguir entre los privilegios de acceso del usuario en las redes locales del grupo de trabajo. Por defecto, el Cambiador de SID busca las instalaciones de Windows y después cambia los SID en las instancias Windows encontradas a valores SID aleatorios generados automáticamente.

El programa proporciona la habilidad para cambiar los SID:

1. Seleccionar un disco duro en el Mapa de Disco.

2. Llamar al diálogo *Cambiador SID* para definir la configuración apropiada. Hay varias maneras de hacer esto:

- o Seleccionar en el menú principal: *Disco Duro > Cambiador SID*.
- o Llamar al menú emergente del disco duro seleccionado (clic con el botón derecho del ratón) y después seleccionar el elemento del menú: *Cambiador SID*.



3. **Generar SID basados en la información del archivo BOOT.INI.** Por defecto, la utilidad busca los archivos BOOT.INI en todas las particiones para extraer información de las instalaciones de Windows y después modificar las SID encontradas por valores aleatorios generados automáticamente.

El usuario puede especificar algunos directorios concretos para buscar, además de los situados en los archivos BOOT.INI, o inhibir el analizar los archivos BOOT.INI del todo. También es posible determinar el valor del SID manualmente.

¡Nota! La utilidad *cambiador SID* sólo puede ser aplicada en las instalaciones de NT y Win2k.

12 Funcionalidad Extra

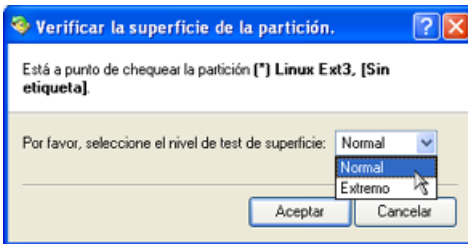
Este capítulo describe la funcionalidad adicional disponible en el programa.

12.1 Prueba de Superficie

El programa permite realizar una prueba de superficie adicional sobre las particiones existentes y los bloques de espacio libre.

Para iniciar la prueba de superficie el usuario debe tomar los siguientes pasos:

1. Seleccionar la partición o el bloque de espacio libre en el Mapa de Disco.
2. Llamar al diálogo *Prueba de Superficie* para definir la configuración apropiada. Hay varias maneras de hacer esto:
 - o Seleccionar en el menú principal: *Partición > Prueba de Superficie...*
 - o Llamar al menú emergente de la partición seleccionada (clic con el botón derecho del ratón) después seleccionar el elemento del menú: *Prueba de Superficie...*



Nivel de prueba de superficie. Elegir el nivel del procedimiento de prueba.

3. La operación será realizada inmediatamente después de la confirmación.

12.2 Verificar la Integridad del Sistema de Archivos

El programa puede verificar la integridad del sistema de archivos en las particiones existentes. Esta función puede ser utilizada para detectar errores en el sistema de archivos antes de realizar operaciones sobre la partición.

Las operaciones más útiles requieren que la partición objetivo tenga un sistema de archivos válido para poder ser procesadas.

Para iniciar la verificación del sistema de archivos el usuario debe tomar los siguientes pasos:

1. Seleccionar la partición en el Mapa de Disco.

2. Llamar al diálogo *Verificar la Integridad del Sistema de Archivos* para definir la configuración apropiada. Hay varias maneras de hacer esto:

- o Seleccionar en el menú principal: *Partición > Verificar Integridad del Sistema de Archivos*.
- o Llamar al menú emergente de la partición seleccionada (clic con el botón derecho del ratón) después seleccionar el elemento del menú: *Verificar Integridad del Sistema de Archivos*.

3. La operación será realizada inmediatamente después de la confirmación.

12.3 Cambiar el Número de Serie de una Partición

Los sistemas de archivos FAT16, FAT32 HPFS y NTFS incluyen el parámetro *Número de Serie*. El Número de Serie de la partición está guardado en el *sector de inicio*, este valor se genera mientras se formatea la partición.

El programa permite el cambio arbitrario del Número de Serie de la partición en las particiones formateadas en FAT16, FAT32 HPFS y NTFS sin reformatear.

Para iniciar la operación el usuario debe tomar los siguientes pasos:

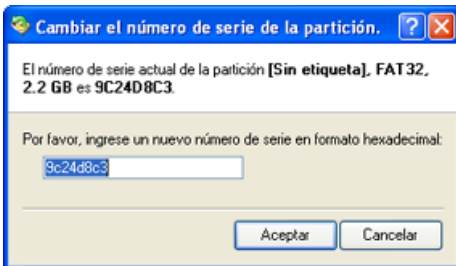
1. Seleccionar la partición en el Mapa de Disco.

2. Llamar al diálogo *Cambiar Número de Serie de la Partición* para definir la configuración apropiada. Hay varias maneras de hacer esto:

- o Seleccionar en el menú principal: *Partición > Cambiar Número de Serie*.
- o En la barra del Explorador: hacer clic en el número de serie actual.

o Llamar al menú emergente de la partición seleccionada (clic con el botón derecho del ratón) después seleccionar el elemento del menú: *Cambiar Número de Serie*.

3. Definir el valor del parámetro con el diálogo *Cambiar Número de Serie de la Partición*.



Nuevo número de serie. El usuario introduce un nuevo valor de *Número de Serie* en la caja de texto. El Número de Serie debe contener 8 figuras hexadecimales (0..9 o A..F). La operación no puede ser completada hasta que el usuario introduzca los 8 símbolos.

4. La operación será realizada inmediatamente después de la confirmación.

13 Glosario

Copia en Operación es una tecnología desarrollada por Paragon que permite al usuario ejecutar operaciones de copia sin tener que reiniciar el sistema Windows, el cual puede interrumpir algunos otros procesos en ordenador.

Esquema de particiones es un conjunto de reglas, restricciones y el formato del estructura del disco que tiene información sobre las particiones que están localizadas en el disco duro. Existe varias esquemas de particiones que se puede utilizar. El más popular esquema de particiones es el así llamado *esquema de particiones* de DOS. Era introducido por IBM y Microsoft para tener la posibilidad a usar múltiples particiones en los subsistemas del disco en los ordenadores compatibles con IBM PC.

Otro esquema popular de particiones es así llamado LDM (Logical Disks Model) que era creado por UNIX sistemas de ordenador central. Después este sistema se ha adoptado para funcionar con el SO de Windows 200.

Windows 2000 y XP soporten dos bastante diferentes esquemas de particiones: el viejo esquema de particiones de DOS y el Nuevo Dynamic Disk Management (DDM). El problema es que las versiones viejas de Windows no soporten DDM. Además la mayoría de las utilidades del disco no lo soporten también.