

Paragon Exact Image

Manuel d'utilisation

SOMMAIRE



[Introduction](#)

[Fonctions clé](#)

[Installation](#)

[Contenu du pack](#)

[Configuration système minimale requise](#)

[Concepts de base](#)

[Opérations de sauvegarde](#)

[Planification](#)

[Présentation de l'interface](#)

[Présentation générale](#)

[Menu principal](#)

[Barre d'outils](#)

[Barre des tâches classiques](#)

[Carte du disque](#)

[Zone d'exploration](#)

[Barre d'état](#)

[Présentation des paramètres](#)

[Options générales de copie et de sauvegarde](#)

[Options de l'image de sauvegarde](#)

[Options d'enregistrement sur CD/DVD](#)

[Options de la sauvegarde à chaud](#)

Protéger des données

[Obtenir des informations sur les disques et leurs images](#)

[Afficher les propriétés d'un disque](#)

[Afficher les propriétés d'une image](#)

[Afficher le contenu d'une image](#)

[Sauvegarder un disque](#)

[Démarrage](#)

[Paramètres](#)

[Résultats](#)

[Planifier des opérations de sauvegarde](#)

[Stocker des images de sauvegarde sur un média externe](#)

[Stocker des images de sauvegarde sur un lecteur réseau](#)

[Utiliser la capsule de sauvegarde](#)

[Démarrage](#)

[Paramètres](#)

[Résultats](#)

[Gestion de la capsule de sauvegarde](#)

[Capsule de sauvegarde sur un disque avec une seule partition](#)

[Restauration d'un disque à partir de l'image](#)

[Démarrage](#)

[Paramètres](#)

[[sommaire](#)] |||

Fonctions clé

Ci-dessous les éléments clé du programme qui méritent d'être mentionnés:

- o [Une interface conviviale](#) regroupant des éléments graphiques explicites accompagnant toutes les fonctions du programme.
- o [Des assistants faciles d'utilisation](#) permettant même aux novices de créer un système de protection des données fiable.
- o [Enregistrement d'un disque complet](#) incluant les données de service du système de fichiers.
- o [Une planification des sauvegardes](#) qui permet à l'utilisateur de fixer librement l'heure et la date auxquelles le programme exécutera automatiquement l'opération.
- o [Création et utilisation de la capsule de sauvegarde](#), il s'agit d'un emplacement sécurisé spécial du disque auquel des archives de sauvegarde sont stockées.
- o [Restauration d'un disque complet ou de fichiers séparés](#) depuis l'archive du disque (image).
- o [Parcourir les archives du disque](#) à l'aide d'un utilitaire spécial - Image Explorer.
- o [Création d'un média de récupération externe](#) qui aide l'utilisateur à restaurer le système même lorsque le système d'exploitation actuel ne peut plus démarrer.

[[sommaire](#)] |||

Installation

Ce chapitre contient des informations essentielles qui vous aideront à installer correctement le programme ou vérifier si l'installation actuelle est correcte ou non.

Contenu du pack

Le pack d'installation inclut les composants suivants:

- o [Lanceur \(doté d'un navigateur HTML intégré\)](#)

- o [Assistant de sauvegarde](#)
- o [Planificateur avec Editeur des tâches](#)
- o [Assistant de restauration](#)
- o [Image Explorer](#)
- o [Assistant de gestion de la capsule de sauvegarde](#)
- o [Création du média de restauration](#)

[[sommaire](#)] |||

Configuration système minimale requise

Pour utiliser le programme sur un ordinateur, assurez-vous que ce dernier réponde aux exigences systèmes minimales:

- o Systèmes d'exploitation: Windows 95/98/ME/NT/2000/XP (**Attention!** *La version actuelle du programme ne peut pas être exécutée ou installée sur les serveurs Windows*)
- o Internet Explorer 5.0 ou une version supérieure
- o Processeur Intel Pentium ou son équivalent, avec un processeur d'une fréquence de 300 MHz
- o 128 Mo de RAM
- o Lecteur de disque dur avec 40 Mo d'espace disponible
- o Moniteur et adaptateur vidéo SVGA
- o Souris

[[sommaire](#)] |||

Concepts de base

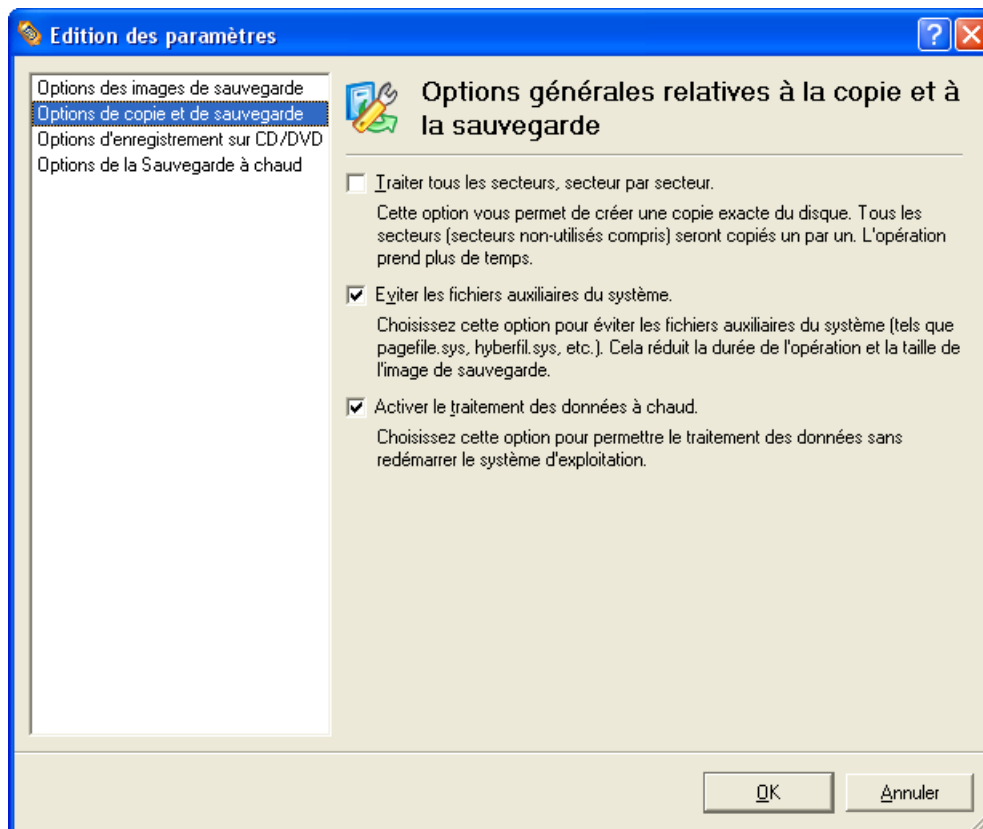
Ce chapitre décrit les termes et les concepts de base du fonctionnement du programme. Leur compréhension aide à obtenir un aperçu général des opérations et simplifie l'utilisation du programme.

[[sommaire](#)]

Présentation des paramètres

La boîte de dialogue des paramètres est accessible à partir du Menu principal: *Outils > Paramètres*. L'ensemble des paramètres est regroupé en plusieurs sections dont les fonctions sont décrites ci-dessous. La liste des sections est placée dans la partie gauche de la boîte de dialogue. En sélectionnant une section de la liste, l'utilisateur ouvre un ensemble d'options adaptées.

Options générales de copie et de sauvegarde



Cette section contient un ensemble d'options qui seront prises en compte au cours des opérations de copie et de sauvegarde. L'utilisateur peut choisir entre les modes suivants:

- o Copier tous les secteurs du disque
- o Ignorer les fichiers auxiliaires du système d'exploitation au cours de l'opération de sauvegarde
- o Traiter les données sans redémarrer le système

Pour activer une option, l'utilisateur doit cocher la case correspondante.

L'utilisateur trouvera ici davantage de conseils utiles et une description plus détaillée des opérations.

Obtenir des informations sur les disques et leurs images


Commençons par examiner la situation actuelle de l'espace disque disponible. Considérons les propriétés de nos disques ou les particularités des images de sauvegarde déjà existantes. Le programme fournit pour cela des outils utiles.

Afficher les propriétés d'un disque





L'utilisateur peut obtenir des informations approfondies sur les propriétés des disques durs. L'outil principal, qui vous vient ici en aide, se nomme Carte du disque. Il représente l'état actuel des disques durs de votre ordinateur. Consultez le [chapitre Carte du disque](#) pour accéder à une description détaillée.

Les disques durs sont généralement représentés sur la carte par des barres rectangulaires, contenant elles-mêmes des barres de plus petite taille. Les petites barres représentent les disques logiques (partitions). Lorsque l'utilisateur sélectionne une grande barre, la [Zone d'exploration](#) affiche des informations sur le disque sous la forme d'un graphique explicite.

Disque dur 0 (ST340014A)



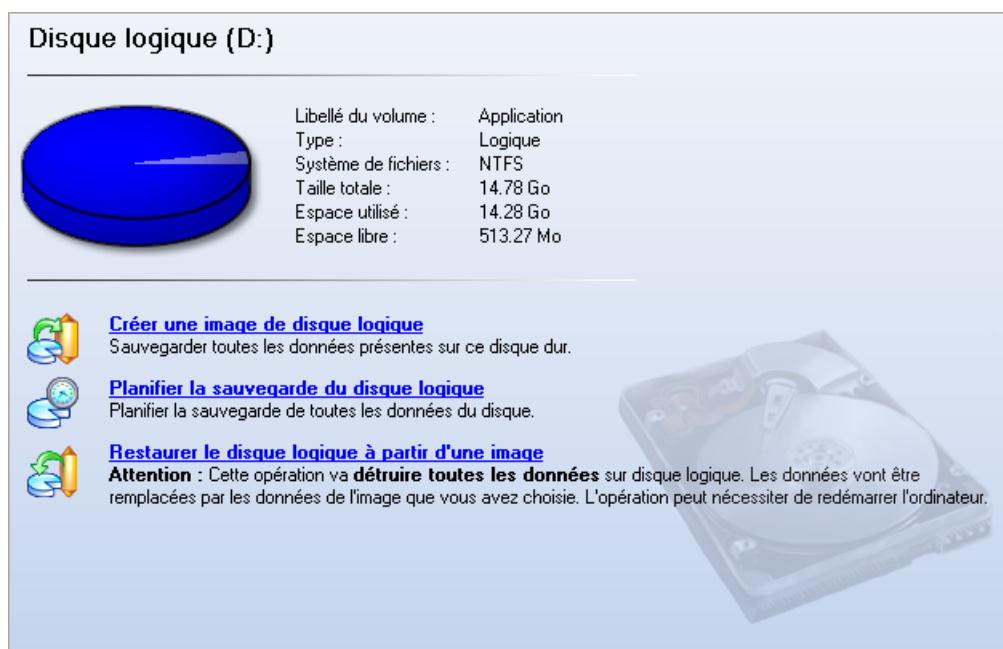
Type :	Lecteur de disque dur de base
Taille totale :	37.27 Go
Secteurs par piste :	63
Têtes :	255
Cylindres :	4865

-  **Créer une Capsule de Sauvegarde**
Une capsule de sauvegarde est un espace sécurisé destiné pour stocker vos sauvegardes. Il est strictement recommandé de créer une telle capsule pour s'assurer que vos archives seront toujours protégées contre tout accident.
-  **Créer une image de l'intégralité du disque**
Sauvegarder toutes les données présentes sur ce disque dur. Toutes les partitions du disque dur vont être ajoutées à l'archive.
-  **Planifier la sauvegarde du disque entier**
Planifier la sauvegarde de toutes les données sur le disque. Toutes les partitions du disque seront ajoutées à l'archive suivant le scénario de sauvegarde.
-  **Restaurer le disque dans son intégralité à partir d'une image**
Attention : Cette opération va **détruire toutes les données** sur le disque dur. Les partitions vont être remplacées par les partitions de l'image que vous avez choisie. L'opération peut nécessiter de redémarrer l'ordinateur.

Le modèle et le numéro de série du disque servent de titre pour la page. Le disque est présenté sous la forme d'un graphique circulaire, les différentes couleurs des secteurs du graphique représentent les systèmes de fichiers des partitions. L'utilisateur peut voir à droite un tableau contenant les informations suivantes:

- o le type du disque dur (s'il s'agit d'un disque basique ou dynamique)
- o taille totale (en Go)
- o informations sur la géométrie du disque (nombre de secteurs par piste, de têtes et de cylindres)

Une liste des assistants disponibles est présentée juste en-dessous. Il suffira à l'utilisateur de cliquer sur un des éléments de la liste pour ouvrir l'Assistant désiré. Toutes les valeurs par défaut des paramètres de l'opération concernée correspondront aux paramètres du disque. La liste des assistants contient une description détaillée des tâches de chacun des assistants. Cela élimine complètement le risque de sélectionner un mauvais assistant.



Si l'utilisateur sélectionne une petite barre (celle correspondant à un disque logique), la Zone d'exploration affichera également des informations la concernant. Le titre de la page contiendra une lettre de lecteur, lettre qui est assignée au disque. Le graphique présentant le disque sera coloré en fonction de la quantité d'espace utilisé et de l'espace libre (ce dernier est représenté par une couleur atténuée). Le tableau de droite contiendra les informations suivantes:

- o nom du volume (s'il existe)
- o type du disque logique
- o système de fichiers (représenté sur le graphique par la couleur correspondant à celle de la barre sélectionnée)
- o taille totale, espace utilisé et espace libre (en Go ou Mo)

Vous trouverez au-dessous une liste d'assistants pouvant être utilisés pour ce disque. Toutes les valeurs par défaut des paramètres seront conformes aux paramètres du disque.

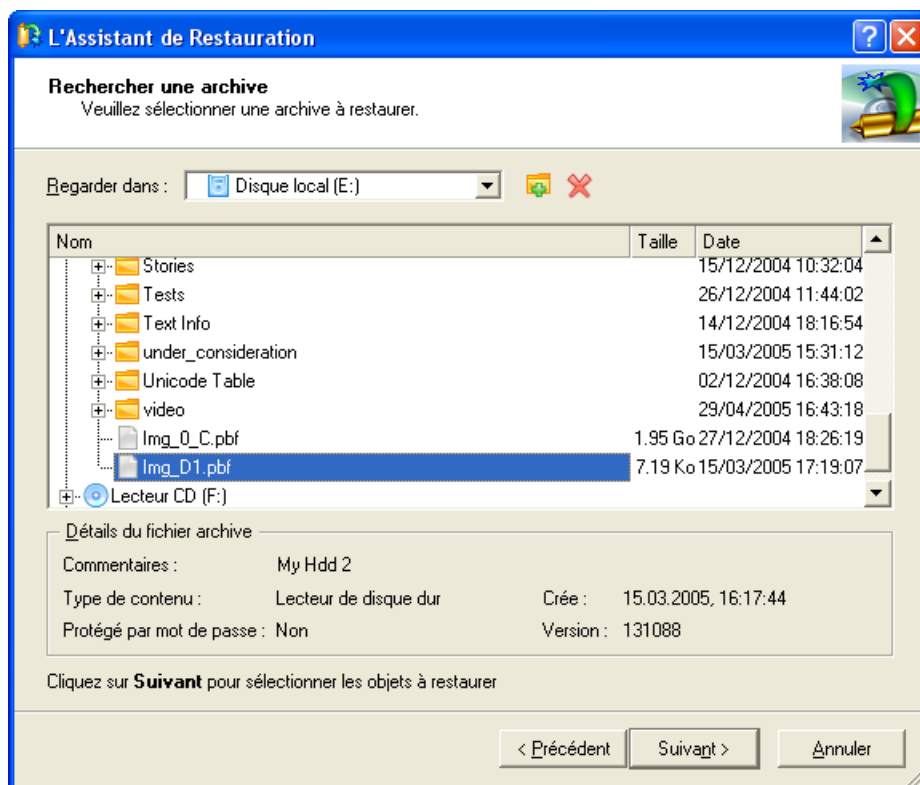
Afficher les propriétés d'une image

Avant de restaurer un disque à partir d'une image, il faut vous assurer qu'il s'agit bien de l'image dont vous avez besoin. Pour obtenir des informations d'ordre général sur une image, vous pouvez utiliser le même [Assistant de restauration](#). Il est très simple d'utilisation, et offre en outre la possibilité d'annuler l'opération à tout moment.

Il existe plusieurs façons de lancer l'Assistant de restauration:

- o Dans le Menu principal: sélectionner *Assistants > Restaurer depuis une Image Exacte*.
- o Dans la barre des tâches classiques: cliquer sur l'élément *Restaurer une image de disque dur ou d'une partition* du menu Assistants.
- o Sélectionner un disque logique puis cliquer sur le lien *Restaurer le disque logique depuis une image* qui est apparu sur la page de la Zone d'exploration.

L'Assistant présentera la page de Bienvenue – il suffit de cliquer sur le bouton *Suivant* situé au bas de la boîte de dialogue.



La page suivante *Rechercher une Archive* s'affichera. Vous pourrez sélectionner ici une image de votre disque à partir de la fenêtre ressemblant à un navigateur. La section au-dessous (*Détails du fichier archive*) présentera une description succincte de l'image sélectionnée incluant:

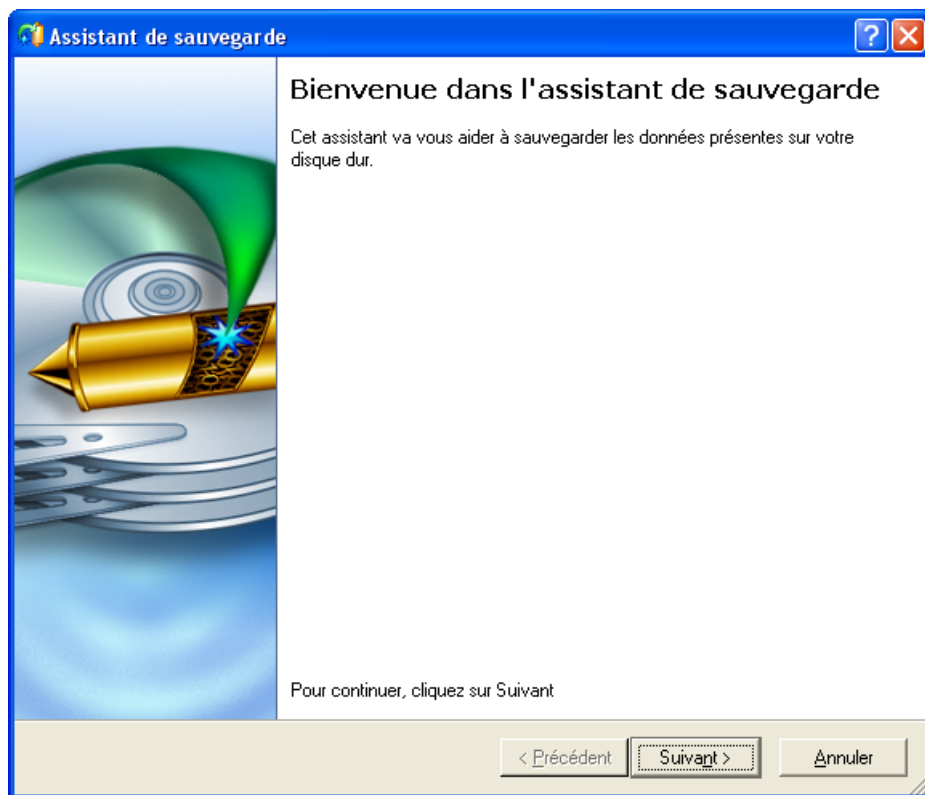
Dans le chapitre [concepts de base](#), nous avons expliqué que la façon la plus courante de protéger des données importantes consistait à créer des copies de sauvegarde (des *images de sauvegarde* si l'on utilise les termes du programme). Cette opération peut être réalisée avec l'*Assistant de sauvegarde*. L'Assistant est tellement bien conçu qu'il suffit à l'utilisateur de suivre ses instructions explicites pour obtenir une image précise du disque.

Démarrage

Il existe plusieurs façons de démarrer l'*Assistant de sauvegarde*:

- o Dans le Menu principal: sélectionner *Assistants > Sauvegarder vers une Image Exacte*
- o Dans la barre des tâches classiques: cliquer sur l'élément *Sauvegarder vers une Image Exacte* du menu Assistants
- o Dans la barre d'outils: cliquer sur le bouton *Sauvegarder*
- o Sélectionner un disque de la Carte du disque, puis cliquer sur l'élément *Créer une image de disque logique* qui est apparu dans la page de la Zone d'exploration (si l'utilisateur sélectionne un disque dur entier de la Carte du disque, l'élément sera alors *Créer une image de l'intégralité du disque*)

Après chacune des actions mentionnées, la page de Bienvenue de l'Assistant s'ouvre.



Paramètres

L'Assistant de sauvegarde permet à l'utilisateur de définir ses propres paramètres, puis de lancer l'opération en fonction des paramètres entrés. Dans notre cas, l'utilisateur fixe les paramètres de l'opération de sauvegarde définissant les points suivants:

- o **Le disque vers l'archive.** L'utilisateur peut sauvegarder un disque dans son intégralité ou uniquement certaines partitions du disque (primaires, étendues ou logiques). S'il sauvegarde un disque complet, l'utilisateur a la possibilité d'inclure dans l'image des éléments de disque tels que le Bloc de démarrage maître (Master Boot Record ou MBR) et la première piste du disque dur. Cela peut être extrêmement utile dans le cas de procédures graves de récupération du disque.

- o **La destination à laquelle la future image de sauvegarde sera stockée.**

L'Assistant de sauvegarde permet d'enregistrer les archives de sauvegarde vers des lecteurs locaux ou réseau, vers des partitions physiques (sans lettres de lecteur assignées), ou de les graver sur CD/DVD. Il est également possible de les placer dans la capsule de sauvegarde. L'utilisateur doit sélectionner la destination en tenant compte des valeurs de la *Taille estimée de l'archive* et de l'espace disponible au niveau de la destination de la sauvegarde.

- o **La définition du type de sauvegarde.** Par défaut, le programme suggère le démarrage immédiat de l'opération.

Il est également possible d'effectuer des paramètres plus détaillés (bien que les valeurs par défaut soient adaptées dans la plupart des cas). Pour passer dans le mode avancé, l'utilisateur doit sélectionner l'option appropriée sur la deuxième page de l'Assistant (la page **A sauvegarder**). La case à cocher est située au bas de la page. Si elle est cochée, la page suivante permet alors à l'utilisateur de définir:

- o Si le disque sélectionné (ou la partition sélectionnée) sera copié dans le **mode secteur par secteur** (incluant même les secteurs inutilisés).

- o Si les **fichiers auxiliaires du système d'exploitation** (pagefile.sys, hiberfil.sys) seront inclus dans l'image de sauvegarde.

- o Si l'opération sera effectuée **sans redémarrer le système**. Le programme doit redémarrer le système afin de disposer d'un accès exclusif aux données en cours de traitement. Cela est difficile à accomplir dans l'environnement Windows, car les programmes des services système s'en servent même lorsque toutes les autres applications sont fermées. Il existe toutefois un moyen d'éviter le redémarrage. Le mode de traitement de l'opération de sauvegarde sans redémarrage est appelé **Sauvegarde à chaud**. L'utilisateur peut également définir des paramètres spécifiques pour le mode Sauvegarde à chaud:

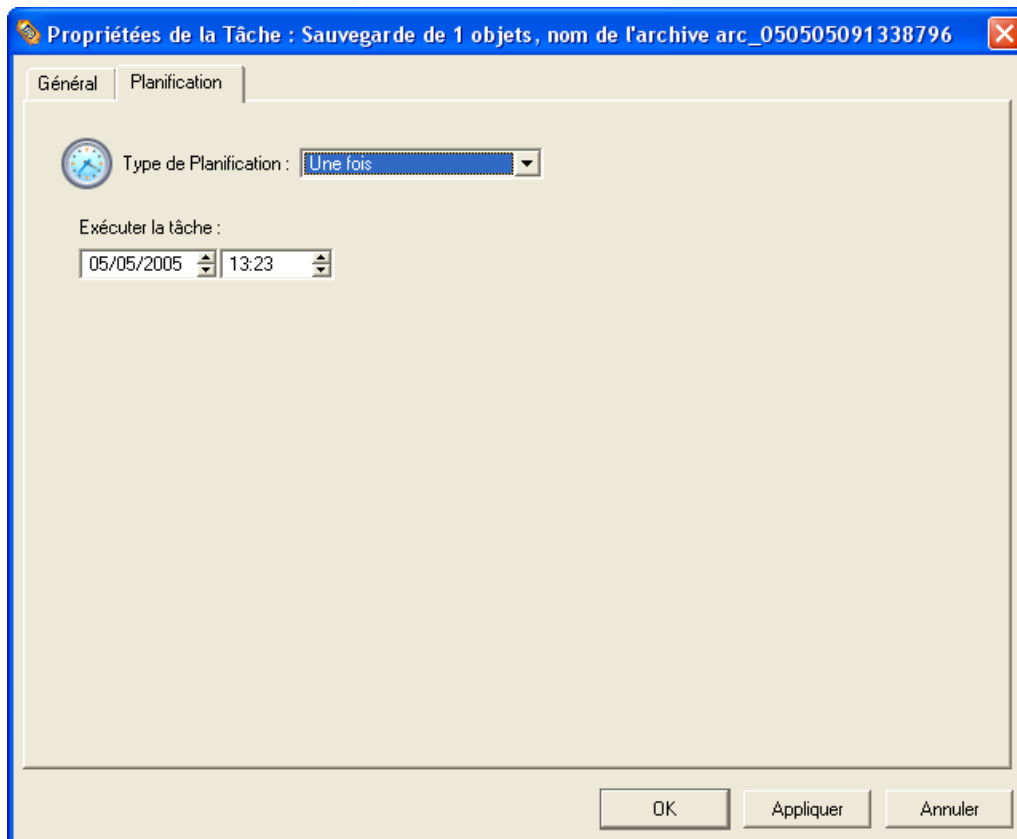
- o Si l'**intégrité de l'archive** sera contrôlée

- o Le **niveau de compression** de l'image de sauvegarde (incluant la variante *Pas de compression*)

- o Si l'archive sera **protégée par un mot de passe**

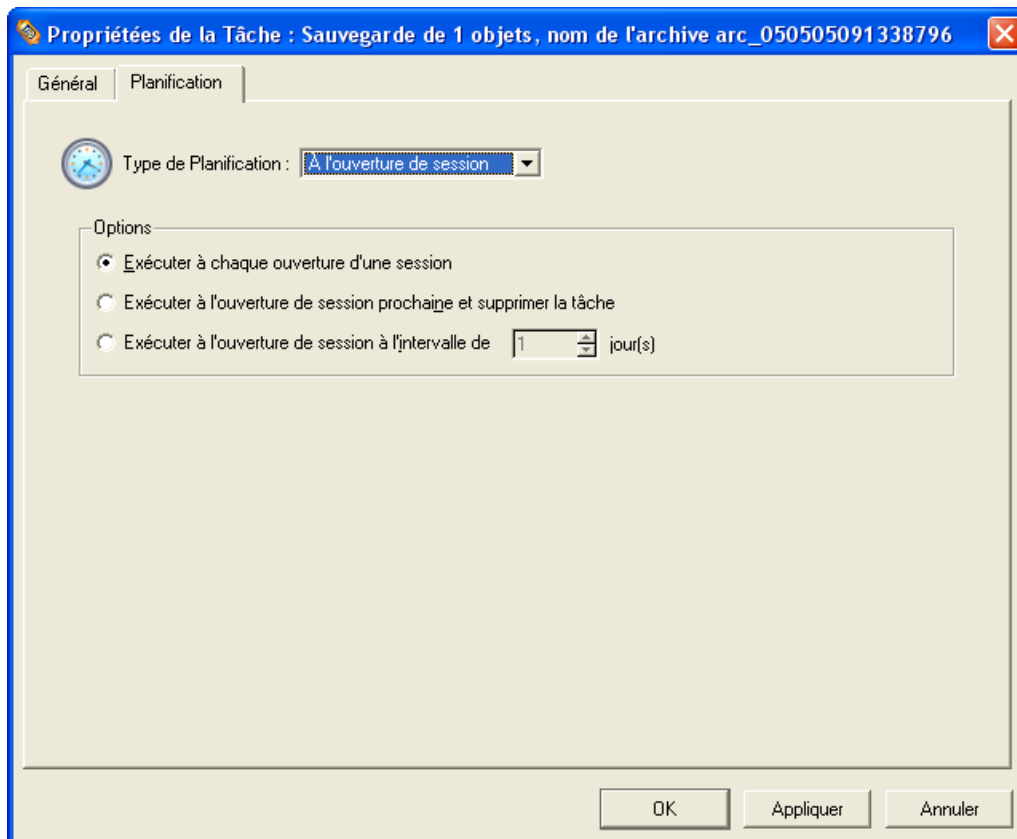
- o Si l'archive sera **scindée** (dans ce cas, l'utilisateur peut définir la taille maximale pour les fichiers d'archive)

- o La **vitesse d'enregistrement** si l'utilisateur s'apprête à graver l'image de sauvegarde sur CD/DVD



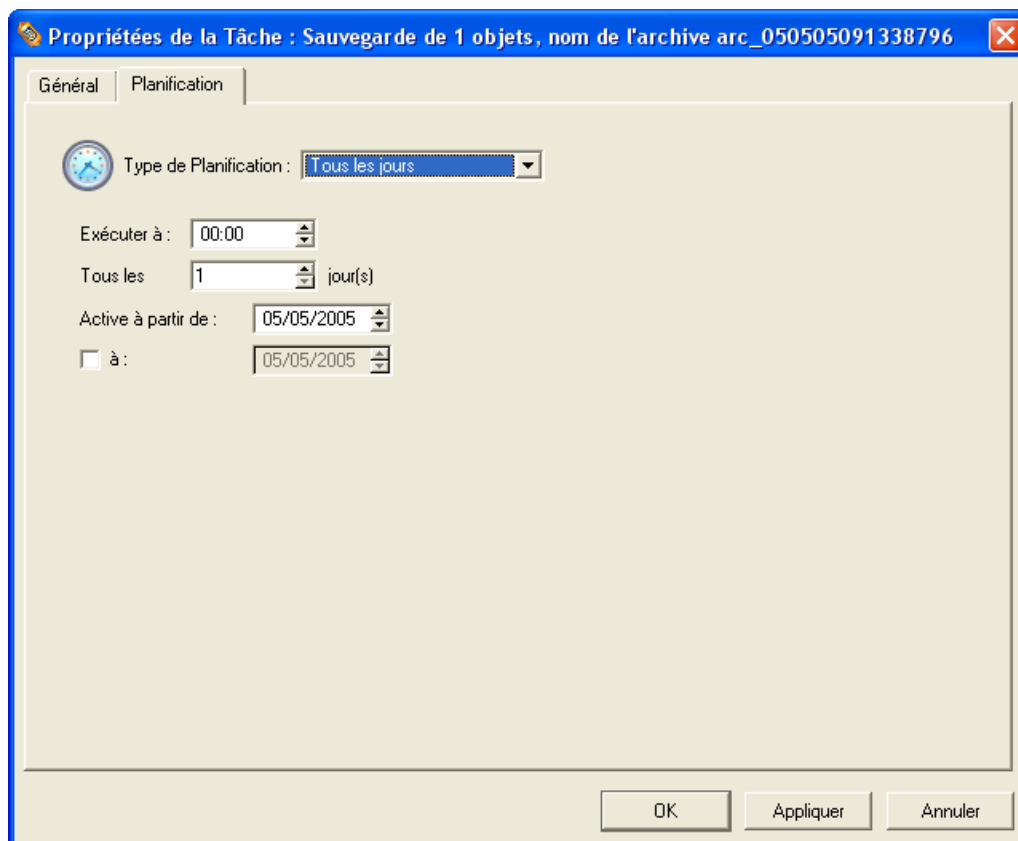
Si vous effectuez de grosses modifications du système, l'opération peut se lancer lors de l'ouverture de la session de l'utilisateur ou lors du démarrage du système. Ce qui correspond en fait aux éléments **À l'ouverture de la session** ou **Au démarrage du système** du Planificateur. La partie inférieure de la boîte de dialogue affichera des champs qui vous aideront à spécifier les conditions de démarrage de l'opération:

- o l'opération peut être démarrée à chaque ouverture de session
- o l'opération peut être démarrée lors de la prochaine ouverture de session, puis la tâche sera supprimée du Planificateur. Dans ce cas, l'opération de sauvegarde sera effectuée une seule fois
- o l'opération peut être démarrée lors de la prochaine ouverture de session, puis sera répétée à chaque ouverture de session à un intervalle dont la longueur peut être définie ici



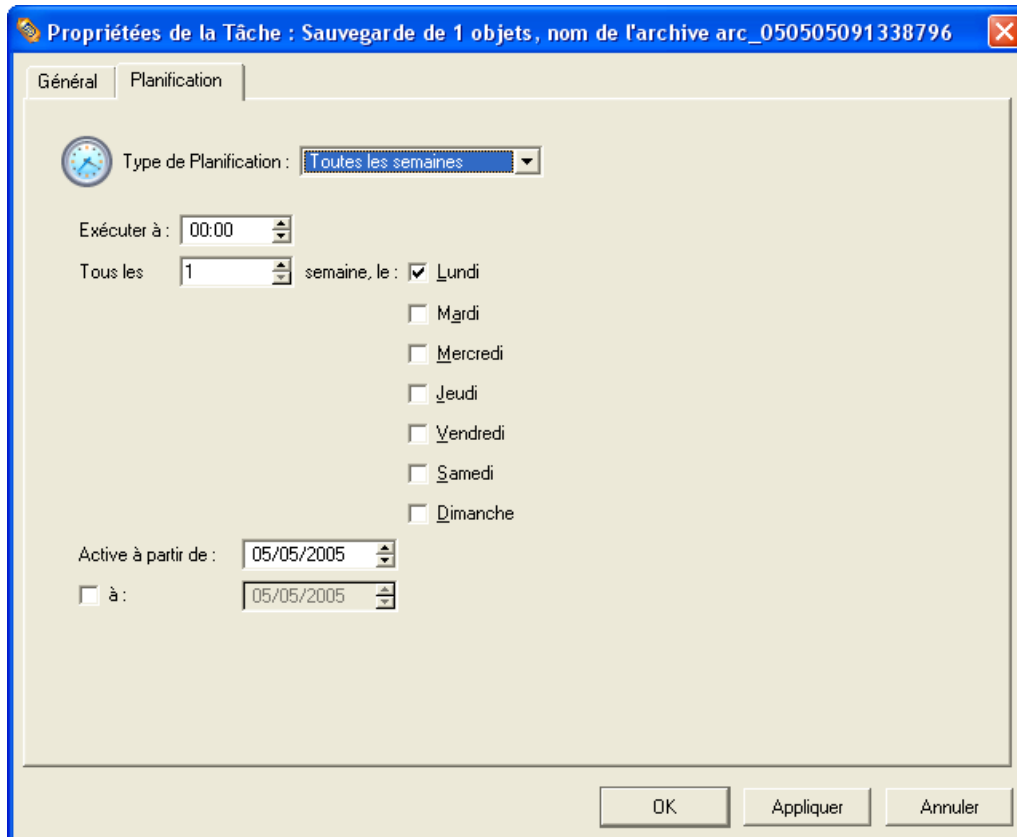
Dans le cas décrit plus haut : si vous avez besoin de sauvegarder des données chaque soir, il serait plus judicieux de sélectionner l'élément **Tous les jours** dans la fenêtre du Planificateur. La partie inférieure de la fenêtre vous permettra ensuite de définir les paramètres suivants de démarrage de l'opération:

- o l'heure de démarrage de l'opération de sauvegarde
- o un nombre de jours entre chaque opération de sauvegarde
- o la date à laquelle l'opération de sauvegarde démarrera pour la première fois et la date après laquelle la tâche sera supprimée de la liste d'attente du Planificateur



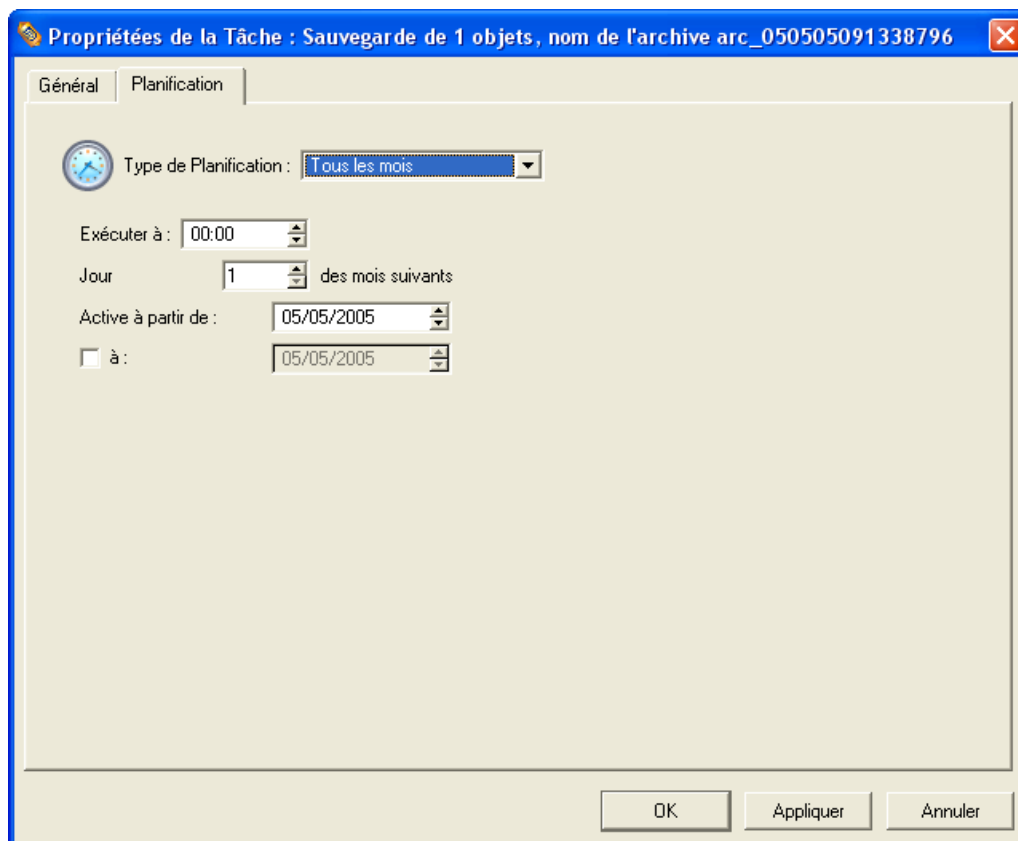
Chaque semaine, vous pouvez effectuer une copie de sauvegarde supplémentaire sur un média externe en gravant l'image d'un disque sur CD/DVD. Vos données disposeront ainsi d'une protection supplémentaire. Pour planifier une telle sauvegarde, il est nécessaire de sélectionner l'élément **Toutes les semaines** du Planificateur. La partie inférieure de la fenêtre vous permettra de définir les paramètres suivants de démarrage de l'opération:

- o l'heure de démarrage de l'opération de sauvegarde
- o un nombre de semaines entre chaque opération de sauvegarde
- o les jours de la semaine auxquels l'opération démarrera
- o la date à laquelle l'opération de sauvegarde démarrera pour la première fois et la date après laquelle l'opération ne sera plus répétée (si nécessaire)



Une sauvegarde sur un média externe peut être préparée mensuellement. Pour la planifier, vous devez sélectionner l'élément **Tous les mois** du Planificateur, puis définir les paramètres supplémentaires suivants:

- o l'heure de démarrage de la sauvegarde
- o un jour du mois auquel la sauvegarde démarrera
- o la date à laquelle l'opération de sauvegarde démarrera pour la première fois et la date après laquelle l'opération ne sera plus répétée (si nécessaire)

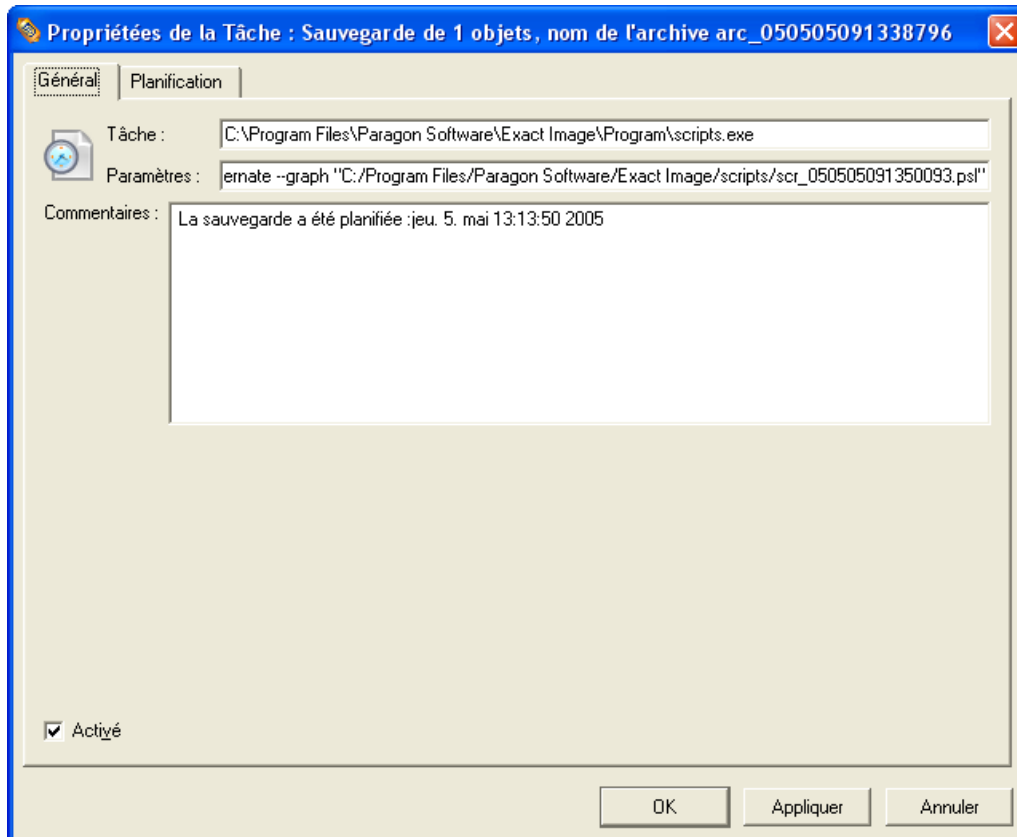


La planification une fois terminée, vérifiez les paramètres sur la dernière page de l'Assistant de sauvegarde (la partie *Résumé de la sauvegarde*).

Toutes les tâches planifiées sont placées dans une liste à part, disponible en cliquant sur l'onglet **Sauvegardes planifiées** de la *Zone d'exploration*. Si la liste *Sauvegardes planifiées* contient un trop grand nombre de sauvegardes, l'utilisateur peut ordonner les tâches planifiées à l'aide de l'Editeur des tâches. L'Editeur permet à l'utilisateur de modifier la date et l'heure, et même d'annuler des tâches planifiées.

Pour afficher l'Editeur des tâches:

- o double-cliquer sur la tâche concernée dans la liste Sauvegardes planifiées
- o ou sélectionner l'élément *Propriétés* du menu contextuel, qui peut être invoqué en cliquant-droit sur la tâche concernée.



La boîte de dialogue possède deux onglets - *Général* et *Planification*. L'onglet *Général* contient:

- o le chemin complet vers le programme d'interprétation des commandes macro, qui décrivent la tâche planifiée
- o la ligne des paramètres pour le démarrage de l'interpréteur (il s'agit en fait de la tâche décrite en langage macro)
- o des commentaires concernant la tâche
- o et l'**option d'activation/désactivation de la tâche**

L'onglet *Planification* contient la planification de la tâche. Il est également possible de l'éditer. Pour appliquer les modifications, l'utilisateur doit cliquer sur le bouton *Appliquer* situé au bas de la boîte de dialogue.

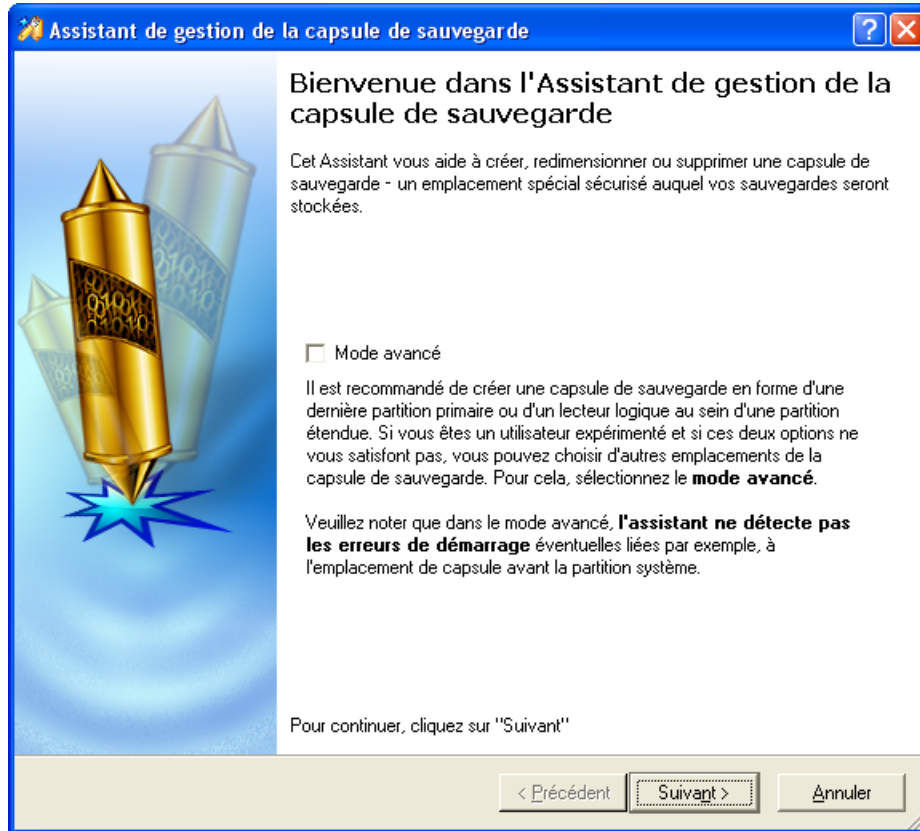
L'utilisateur peut aussi supprimer la tâche planifiée. Pour ce faire, il convient d'invoquer le menu contextuel de la tâche puis de sélectionner l'élément *Supprimer*.

[[sommaire](#)] |||

Stocker des images de sauvegarde sur un média externe

Pour stocker une image de sauvegarde sur un CD/DVD à l'aide de l'Assistant de sauvegarde, il vous suffit de:

Après chacune des actions mentionnées, la page de Bienvenue de l'Assistant s'ouvre.



Paramètres

L'Assistant de gestion de la capsule de sauvegarde permet à l'utilisateur de définir ses propres paramètres, puis de lancer l'opération en fonction des paramètres entrés. Dans notre cas, nous définissons les paramètres suivants pour la capsule de sauvegarde:

- o **L'endroit auquel la capsule de sauvegarde sera créée.** L'utilisateur doit sélectionner un disque dur (si l'ordinateur possède plusieurs disques durs), puis sélectionner la position sur le disque de la future capsule de sauvegarde
- o **La taille de la capsule de sauvegarde.** Elle sera créée en fonction de l'espace disque disponible sur le disque sélectionné

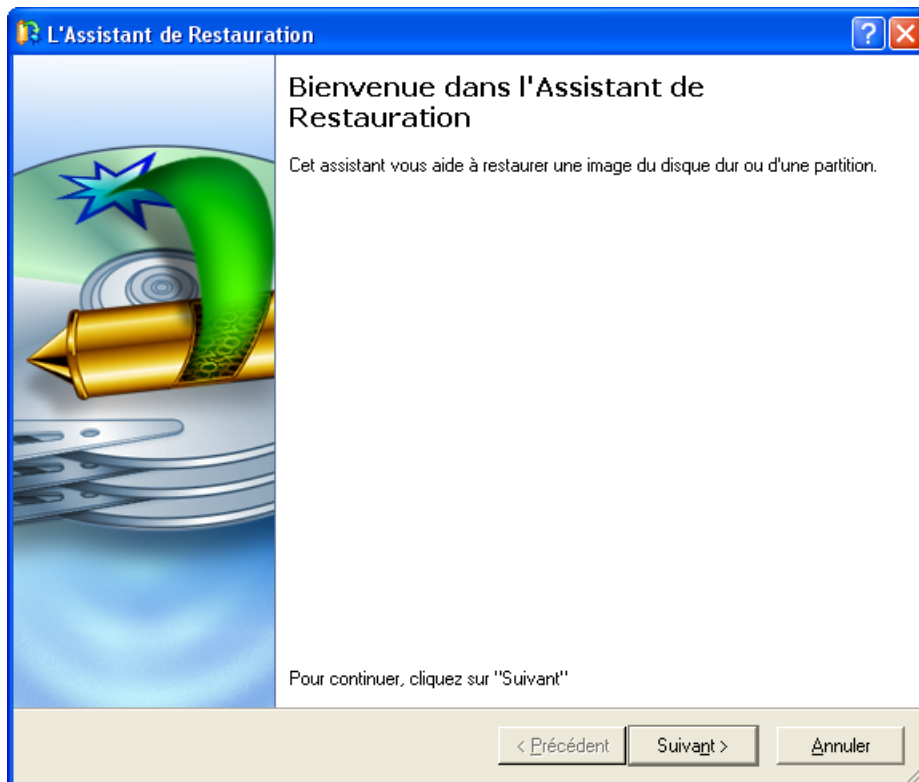
Résultats

Selon les choix de l'utilisateur, l'Assistant de gestion de la capsule de sauvegarde:

- o lance l'opération
- o permet à l'utilisateur de retourner en arrière et de corriger les paramètres mentionnés plus haut

- o Dans le Menu principal: sélectionner *Assistants > Restaurer à partir d'une Image Exacte*
- o Dans la barre des tâches classiques: cliquer sur l'élément *Restaurer depuis à partir d'une Image Exacte* du menu Assistants.
- o Dans la Carte du disque, sélectionner une barre correspondant à un disque dur (ou une partition) et cliquer sur l'élément *Restaurer le disque dans son intégralité à partir d'une image* (ou l'élément *Restaurer le disque logique à partir d'une image*, dans le cas d'une partition) qui est apparu sur la page de la Zone d'exploration.

Après chacune des actions mentionnées, la page de Bienvenue de l'Assistant s'ouvre.



Paramètres

L'Assistant de restauration permet à l'utilisateur de définir ses propres paramètres, puis de lancer l'opération en fonction des paramètres entrés. Dans notre cas, nous définissons les paramètres suivants pour l'opération de restauration:

- o **L'image de sauvegarde à restaurer.** L'utilisateur peut parcourir des disques afin de rechercher l'image de sauvegarde appropriée. La page *Rechercher une archive* affichera des informations sur chaque image sélectionnée dans la fenêtre du navigateur.
- o **Un élément à restaurer de l'archive sélectionnée.** Le programme permet de restaurer non seulement une archive complète, mais également des éléments



Paramètres

L'Assistant de création du média de récupération permet à l'utilisateur de définir ses propres paramètres, puis de lancer l'opération en fonction des paramètres entrés. Dans notre cas, nous déterminons les paramètres du futur outil de récupération en définissant:

- o **Le type de média de récupération que l'utilisateur est en train de créer.** Les outils de récupération peuvent être placés soit sur un disque CD/DVD, soit sur une disquette
- o **Le contenu de l'ensemble d'outils de récupération.** Les outils de récupération peuvent inclure l'image de récupération par défaut (elle est livrée avec le pack d'installation) ou le logiciel, selon le choix de l'utilisateur. Dans le dernier cas, l'utilisateur peut enregistrer une image préparée à l'avance en saisissant le chemin vers le fichier image du disque
- o **Un dispositif d'enregistrement.** Un média externe adapté (CD/DVD ou disquette) doit être inséré dans le dispositif sélectionné
- o **Les paramètres d'enregistrement sur CD/DVD** (dans le cas où l'utilisateur sélectionne ce type de média). Les paramètres d'enregistrement incluent la vitesse de gravure (maximale ou minimale) et la possibilité d'éjecter le disque enregistré l'opération une fois terminée

Le programme supporte les disques CD-R, CD-RW, DVD-R, DVD+R, DVD-RW et DVD+RW. Si le disque inséré n'est pas vide, l'Assistant propose d'effacer son contenu. Si l'utilisateur confirme l'opération, le programme efface le contenu du disque réinscriptible et démarre l'enregistrement.

Résultats

