

Easy CD/DVD Recorder
Guide de référence

Sommaire

1	A propos de Easy CD/DVD Recorder.....	2
2	Mode normal	2
2.1	Opération d'effacement	2
2.2	Opération d'enregistrement	3
3	Mode Expert.....	6
3.1	Opération d'effacement	6
3.2	Opération d'enregistrement	7
3.2.1	Types de systèmes de fichiers	7
3.2.2	Options de gravure	8

1 A propos de Easy CD/DVD Recorder

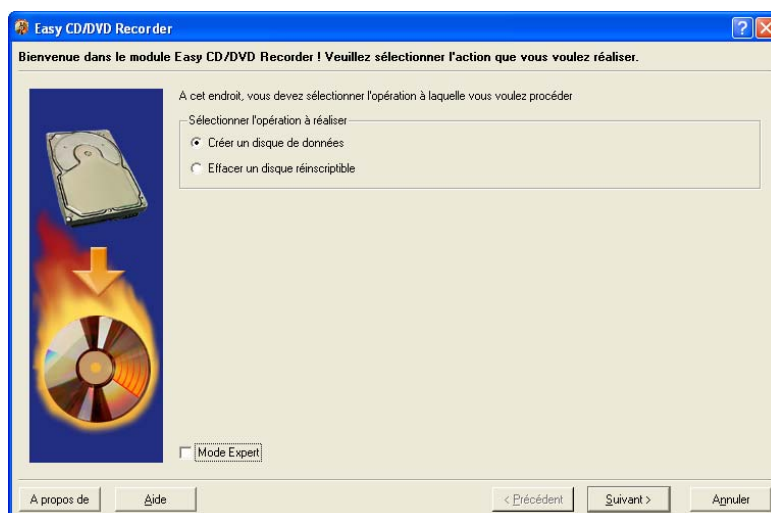
Easy CD/DVD Recorder est un programme qui vous offre la possibilité de graver, sur CD/DVD, des données à partir d'un disque dur défectueux. Tout ce dont il a besoin, c'est d'un graveur de CD/DVD installé sur l'ordinateur et dans lequel vous avez placé un disque enregistrable. Le programme supporte les disques CD-R, CD-RW, DVD-R, DVD+R, DVD-RW et DVD+RW.

Le programme a deux modes de fonctionnement – *Normal* et *Expert*. Le premier mode est destiné aux situations dans lesquelles vous ne voulez pas perdre de temps à régler précisément les paramètres. *Easy CD/DVD Recorder* utilise les paramètres par défaut, qui sont optimaux dans la plupart des cas. Si vous avez le temps et les connaissances pour paramétrer finement le processus d'enregistrement, vous pouvez sélectionner le mode Expert. Pour passer d'un mode à l'autre, il suffit de cocher la case “*Mode Expert*” au bas de la première boîte de dialogue du programme. Les avantages du mode Expert sont décrits dans un [chapitre spécial](#).

2 Mode normal

2.1 Opération d'effacement

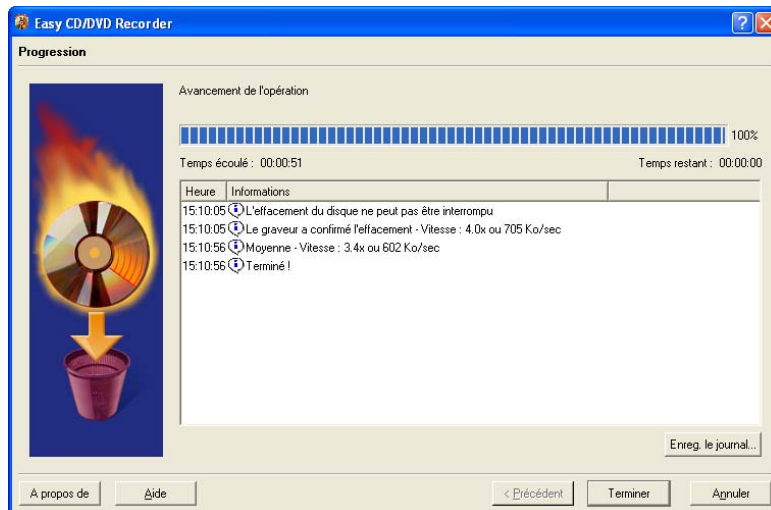
Au départ, le programme vous permet d'**effacer** le disque CD-RW, DVD-RW ou DVD+RW si celui-ci n'est pas vierge.



Vous devez sélectionner l'option “*Effacer un disque réinscriptible*” puis cliquer sur le bouton “*Suivant*” pour démarrer l'opération. Si le mode Expert a été activé dans la première boîte de dialogue, la boîte suivante vous permettra de [spécifier certains paramètres relatifs au processus d'effacement](#). Si le mode Expert n'a pas été activé, le programme commence l'opération en utilisant les valeurs par défaut, qui conviennent dans la plupart des cas.

Pendant l'opération d'effacement, le programme affiche les informations suivantes :

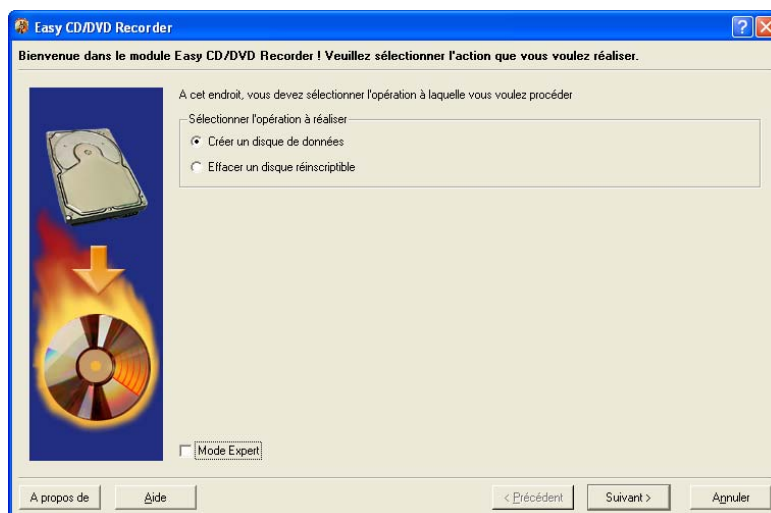
- l'état d'avancement (en pourcentage),
- le temps écoulé,
- l'étape en cours.



Lorsque l'opération est terminée, vous revenez à la boîte de dialogue initiale, à partir de laquelle vous pouvez maintenant démarrer le processus d'enregistrement.

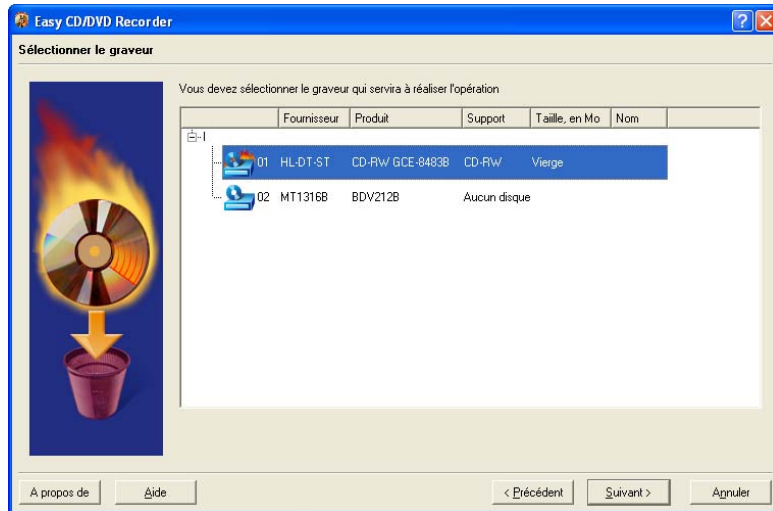
2.2 Opération d'enregistrement

Si vous avez inséré un disque vierge, vous pouvez sélectionner l'option “*Créer un disque de données*” et cliquer sur le bouton “*Suivant*” pour réaliser cette opération.



La première étape consiste à sélectionner le graveur qui sera utilisé pour enregistrer le CD/DVD. La liste de tous les périphériques disponibles est affichée, ainsi que plusieurs informations :

- le fournisseur,
- le modèle du produit,
- le type du support inséré,
- la taille en Mo du support (en Mo),
- le nom (éventuellement) attribué au support.

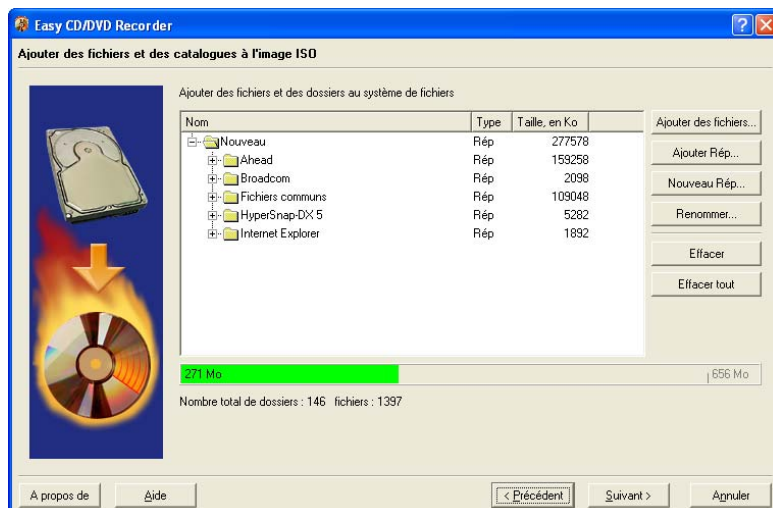


Vous devez sélectionner l'un des graveurs, puis cliquer sur le bouton "Suivant" pour spécifier les autres paramètres .

Note : Il convient qu'un disque prêt pour l'enregistrement soit déjà inséré dans le périphérique sélectionné. Si tel n'est pas le cas, le programme affiche un message d'avertissement et empêche tout paramétrage.

Note : Si vous êtes sur le point d'ajouter une nouvelle session au disque inscriptible qui a été inséré dans le lecteur sélectionné, alors le programme affiche la boîte de dialogue "Sélectionner la piste à importer". Elle vous permet d'importer la session existante dans le contenu de la nouvelle session.

La seconde étape permet d'**élaborer le contenu du disque à enregistrer**. Il est nécessaire pour cela de sélectionner sur le disque dur local les répertoires et les fichiers à enregistrer. En cliquant sur le bouton "Ajouter des fichiers", vous faites apparaître une fenêtre de navigation vous permettant de sélectionner sur un disque dur les fichiers à intégrer dans le projet de CD/DVD. Les fichiers ajoutés sont affichés sous une forme arborescente représentant le futur contenu du disque.

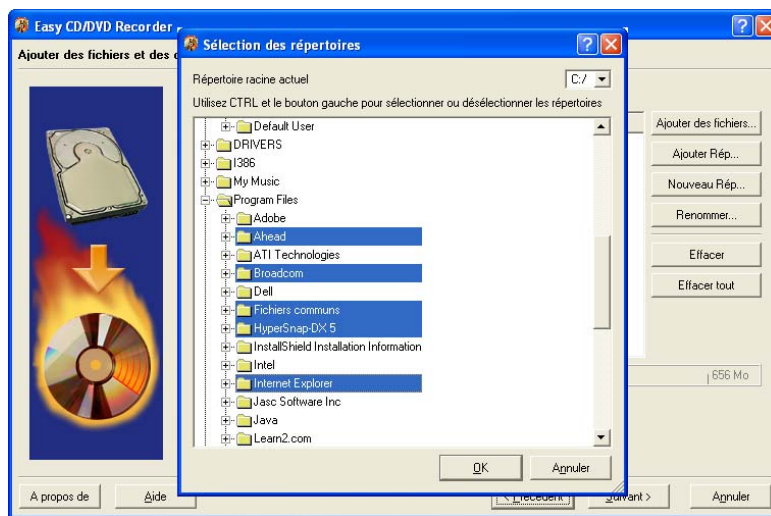


Il est également possible d'ajouter un répertoire complet. Pour cela, cliquez sur le bouton "Ajouter Rép.". Ensuite, sélectionnez un répertoire dans la fenêtre de navigation (dans ce cas, comme elle n'affiche que les répertoires de la partition logique active, utilisez le menu déroulant dans le coin supérieur droit pour changer de partition) et cliquez sur le bouton "OK".

Si vous devez inclure plusieurs répertoires ou dossiers dans votre projet, vous devriez procéder de la façon suivante :

1. Ouvrez le navigateur de fichiers en cliquant sur le bouton "Ajouter Rép." (ou sur "Ajouter des fichiers" si vous incluez des fichiers individuels),
2. Pressez sur la touche "Ctrl" du clavier,
3. Sélectionnez les répertoires ou les fichiers désirés, sans relâcher la touche "Ctrl" (au besoin, cliquez de nouveau sur un dossier pour le désélectionner),
4. Cliquez sur le bouton "OK".

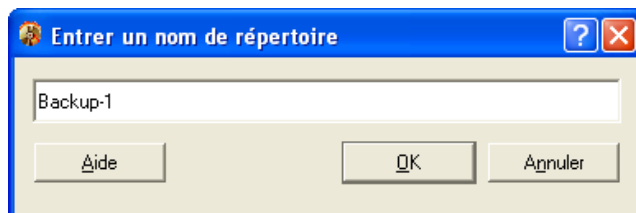
Les dossiers ou fichiers sélectionnés sont immédiatement inclus dans le contenu du disque.



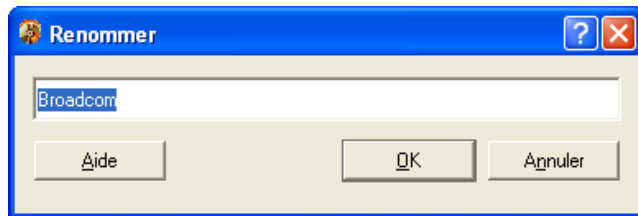
La barre au bas de la boîte de dialogue affiche la quantité d'espace disque utilisée. Si le volume du projet excède l'espace disponible sur le CD/DVD, la partie correspondante de la barre est colorée en rouge.

Si vous voulez regrouper des fichiers dans un répertoire unique du CD/DVD, voici la marche à suivre :

1. Cliquez sur le bouton "Nouveau Rép.",
2. Tapez le nom du nouveau répertoire dans la boîte de dialogue qui apparaît,
3. Cliquez sur le bouton "OK",
4. Déplacez les fichiers dans le nouveau répertoire.



Vous pouvez également renommer n'importe lequel des répertoires du projet en utilisant pour cela le bouton "Renommer" puis en tapant un nouveau nom.



Lorsque le contenu du CD/DVD correspond à votre attente, cliquez sur le bouton “*Suivant*” pour lancer la gravure.

Si le mode Expert a été activé dans la première boîte de dialogue, la boîte suivante vous permet de [spécifier les paramètres relatifs au processus d'effacement](#). Si le mode Expert n'a pas été activé, le programme commence l'opération en utilisant les valeurs par défaut, qui conviennent dans la plupart des cas.

La fenêtre suivante affiche les informations sur le processus en cours :

- l'état d'avancement (en pourcentage),
- le temps écoulé,
- l'étape en cours.

A la fin, le programme vous informe de la réussite de l'enregistrement.

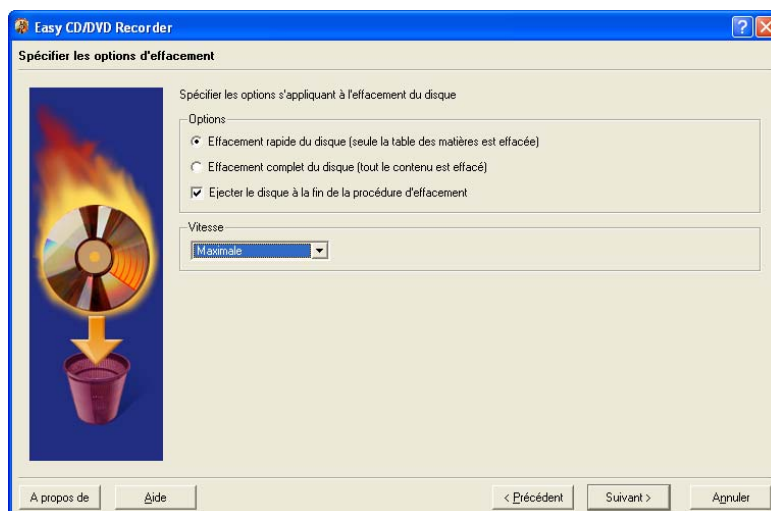
3 Mode Expert

Pour utiliser le mode Expert, cochez la case correspondante au bas de la première boîte de dialogue du programme. Dans ce cas, vous avez un contrôle accru sur les opérations, mais il faut que vous ayez une bonne connaissance du processus de gravure.

Si le mode Expert a été activé, les paramètres d'effacement et d'enregistrement offrent des options supplémentaires. Elles ne sont accessibles dans des boîtes de dialogue spéciales qu'après avoir sélectionné un graveur.

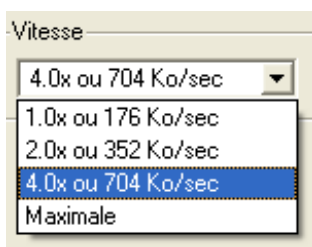
3.1 Opération d'effacement

- Vous avez le choix entre deux options d'effacement du disque, complet ou limité à la table des matières. Pour choisir, vous avez deux boutons radio “*Effacement rapide du disque*” et “*Effacement complet du disque*”.



La méthode rapide se contente d'effacer la table des matières du disque. Cette procédure est relativement rapide et ne prend que quelques minutes. Elle ne donne de bons résultats qu'avec un graveur fiable et un disque en bon état. Si vous utilisez un disque ayant déjà bien servi, il peut comporter de nombreuses erreurs d'écriture. La méthode d'effacement complet permet d'éviter ce genre de problèmes et de plus, d'augmenter la durée de vie des disques utilisés de façon intensive.

- La case à cocher suivante “*Ejecter le disque à la fin de la procédure d'effacement*” permet au programme d'éjecter automatiquement le disque lorsqu'il a été effacé.
- Dans la zone de liste “*Vitesse*”, vous pouvez spécifier la vitesse de l'opération d'effacement. L'option “**Maximale**” sélectionne automatiquement la vitesse optimale, calculée à partir des paramètres du graveur et du disque. C'est l'option sélectionnée par défaut. En fait, la sélection manuelle de la vitesse d'effacement n'est nécessaire que lorsque vous utilisez des disques ayant déjà beaucoup servi ou de médiocre qualité.

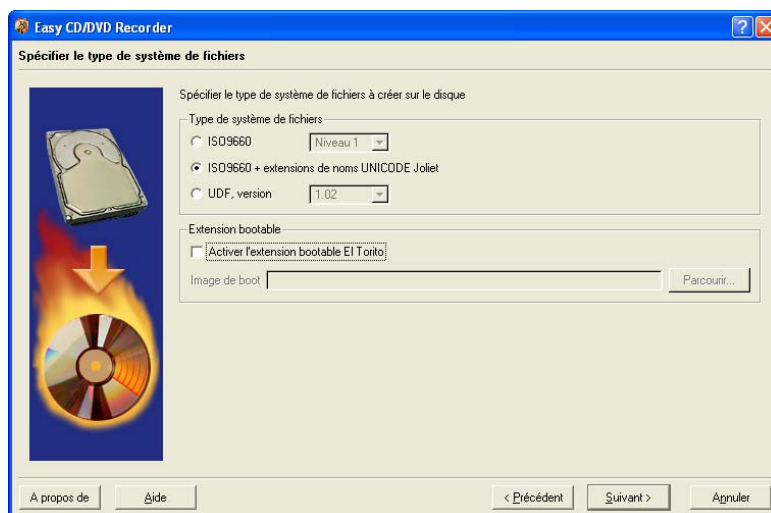


Lorsque vous avez sélectionné les différents paramètres, vous pouvez cliquer sur le bouton “*Suivant*” pour démarrer l'opération.

3.2 Opération d'enregistrement

Le processus d'enregistrement comporte plus de paramètres que celui d'effacement. Dans ce cas, le programme affiche deux boîtes de dialogue supplémentaires – “*Type de système de fichiers*” et “*Options de gravure*”.

3.2.1 Types de systèmes de fichiers

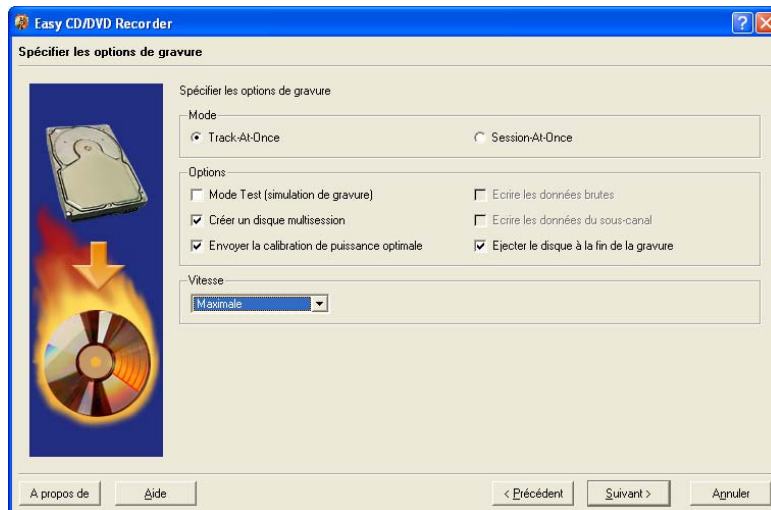


La boîte de dialogue *Spécifier le type de système de fichiers* apparaît à la suite de la [boîte de dialogue Sélectionner le graveur](#) et comporte deux sections :

- La section “*Type de système de fichiers*” vous permet de sélectionner parmi les trois types suivants :
 - ISO9660
 - ISO9660 + extensions de noms UNICODE Joliet
 - UDF
- La section “*Extension bootable*” permet de rendre le disque bootable (ou amorçable). Dans la zone “Image de boot”, vous devez indiquer le nom et le chemin complet de l'image qui sera utilisée pendant l'opération d'enregistrement. Vous pouvez également utiliser le bouton “Parcourir”, qui affiche une fenêtre standard de navigation vous permettant de trouver l'image sur votre disque local.

Après avoir spécifié les paramètres décrits ci-dessus, cliquez sur le bouton “*Suivant*” pour passer à la boîte de dialogue suivante, grâce à laquelle vous pourrez [élaborer le contenu du disque à enregistrer](#).

3.2.2 Options de gravure

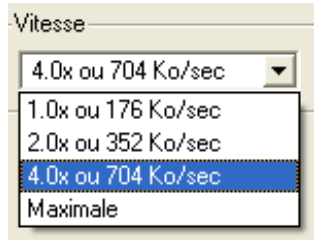


La boîte de dialogue *Options de gravure* apparaît à la suite de la [boîte de dialogue affichant le contenu du disque](#) et comporte les paramètres suivants :

- “*Mode*” : cette zone vous permet de choisir un mode d'enregistrement – “*Track-at-once*” ou “*Session-at-once*”.

Dans le mode d'enregistrement Track-at-Once, le laser est coupé à la fin de la gravure de chaque piste, et réactivé lors de l'écriture de la suivante. En mode Session-at-Once, toutes les pistes (au cours d'une session) sont écrites sans que le laser soit coupé.
- “*Options*” : cette zone vous permet d'activer/désactiver une série d'options importantes :
 - “Mode Test” – le programme envoie les données vers le graveur de CD/DVD de façon tout à fait normale, mais le laser d'enregistrement n'est pas alimenté, ce qui signifie qu'aucune écriture n'est réellement réalisée.
 - “Créer un disque multisession” – dans ce cas, le disque n'est pas finalisé, afin de rendre possible l'écriture ultérieure sur le disque.
 - “Envoyer la calibration de puissance optimale” – le programme impose au graveur de CD/DVD de réaliser une calibration du laser avant de commencer le processus d'enregistrement.

- “Ejecter le disque à la fin de la gravure” – le programme éjecte automatiquement le disque à la fin du processus de gravure.
- Dans la zone de liste “*Vitesse*”, vous pouvez spécifier la vitesse de l'opération d'effacement. L'option "**Maximale**" sélectionne automatiquement la vitesse optimale, calculée à partir des paramètres du graveur et du disque. C'est l'option sélectionnée par défaut. En fait, la sélection manuelle de la vitesse d'effacement n'est nécessaire que lorsque vous utilisez des disques ayant déjà beaucoup servi ou de médiocre qualité.



Après avoir spécifié les paramètres décrits, cliquez sur le bouton “*Suivant*” pour démarrer l'opération.