

**Easy CD/DVD Recorder
Instrukcja**

SPIS TREŚCI

1	O programie Easy CD/DVD Recorder.....	2
2	Minimalne wymagania systemowe	2
3	Tryb zwykły	3
3.1	Wymazywanie dysków wielokrotnego zapisu	3
3.2	Tworzenie dysków z danymi.....	5
3.2.1	Wybór urządzenia	6
3.2.2	Wybór plików i katalogów do nagrania	7
3.2.3	Uruchomienie operacji	11
4	Tryb zaawansowany	11
4.1	Wymazywanie dysków wielokrotnego zapisu	12
4.2	Tworzenie dysków z danymi.....	14
4.2.1	Typ systemu plików	14
4.2.2	Opcje zapisu	15
4.3	Tworzenie dysków wielosesyjnych.....	16

1 O programie Easy CD/DVD Recorder

Jak wskazuje na to sama nazwa programu, *Easy CD/DVD Recorder* jest programem umożliwiającym nagrywanie w łatwy sposób danych zapisanych na dysku twardym na nośnikach CD i DVD. Użytkownik może wykonać całą operację w trzech prostych krokach, bez dużej liczby opcji i zaawansowanych terminów technicznych. Całość obejmuje trzy etapy:

- *wybór urządzenia nagrywającego,*
- *wybór plików i katalogów do nagrania,*
- *uruchomienie operacji,*

po których program zapisze dane na płycie CD lub DVD. Zostaną użyte parametry domyślne, które są optymalne w większości sytuacji.

Program w znaczący sposób ułatwia wykonywanie takich operacji jak np. tworzenie kopii zapasowych. Potrzeba tylko urządzenia zapisującego płyty CD lub DVD z nagrywalną płytą. Program obsługuje nośniki CD-R, CD-RW, DVD-R, DVD+R, DVD-RW i DVD+RW.

Jeżeli wiedza i czas pozwalają na zdefiniowanie parametrów nagrywania, można wybrać *Opcje zaawansowane*. Ten tryb pozwala na wybór dodatkowych parametrów pracy programu. Zalety tego trybu opisane są w [oddzielnym rozdziale](#).

W celu przełączenia się do trybu zaawansowanego należy włączyć pole "*Opcje zaawansowane*" w dolnej części pierwszego okna programu.

2 Minimalne wymagania systemowe

W celu użytkowania programu system powinien spełniać następujące wymagania:

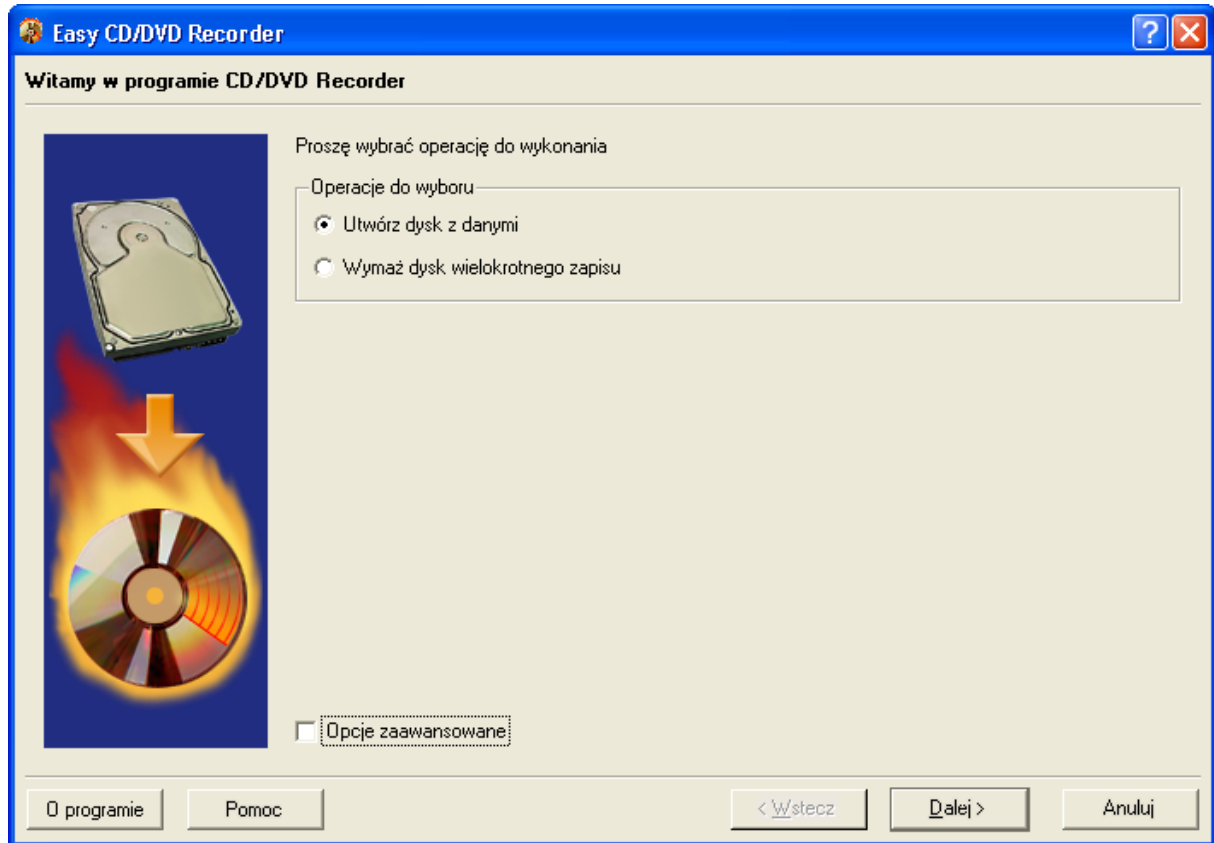
- System operacyjny: Windows 98/Me/NT/2000/XP/Server 2003
- Procesor Intel Pentium lub odpowiednik, o częstotliwości taktowania 300 MHz
- 64 MB pamięci RAM
- Dysk twardy z 12MB wolnego miejsca
- Urządzenie nagrywające CD lub DVD (obsługiwane są interfejsy IDE, SCSI i USB)

- Karta graficzna i monitor SVGA
- Mysz komputerowa

3 Tryb zwykły

Program działa jako kreator, znacznie upraszczając przeprowadzanie operacji. Na początku należy wybrać jedną z dwóch operacji:

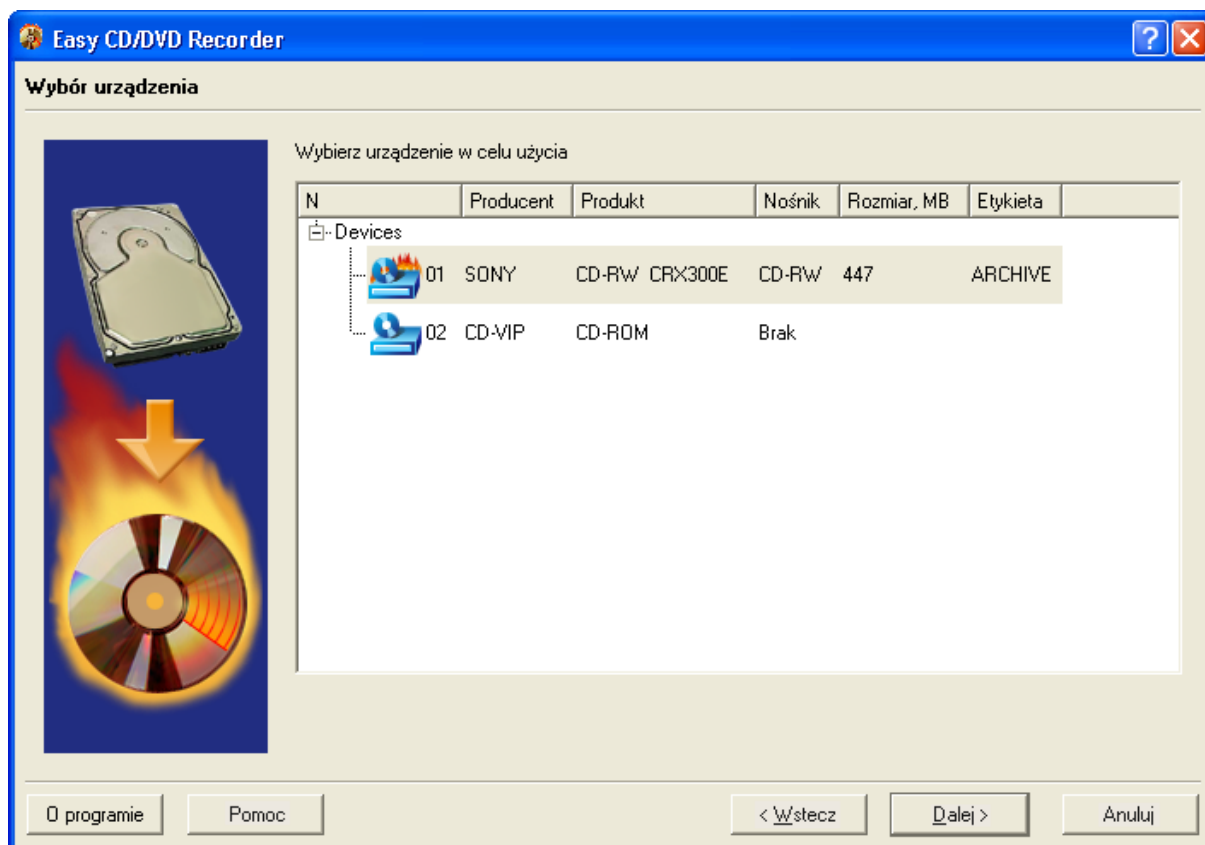
- *Utwórz dysk z danymi,*
- *Wymaż dysk wielokrotnego zapisu.*



Po wciśnięciu klawisza “Dalej” program przejdzie do odpowiedniego okna.

3.1 Wymazywanie dysków wielokrotnego zapisu

Jeżeli użytkownik posiada dysk wielokrotnego zapisu (CD-RW, DVD-RW lub DVD+RW), który jest zapisany, może on użyć programu do wymazania tego dysku. W tym celu należy w pierwszym oknie wybrać opcję “Wymaż dysk wielokrotnego zapisu” i wcisnąć przycisk “Dalej”.



Okno “Wybór urządzenia” pozwala na wybranie urządzenia, w którym umieszczony został nośnik CD lub DVD. Lista zawiera dostępne urządzenia CD / DVD oraz odpowiednie informacje:

- producent,
- model,
- typ umieszczonego nośnika,
- pojemność umieszczonego nośnika (w MB),
- i etykietę (jeżeli jest zdefiniowana).

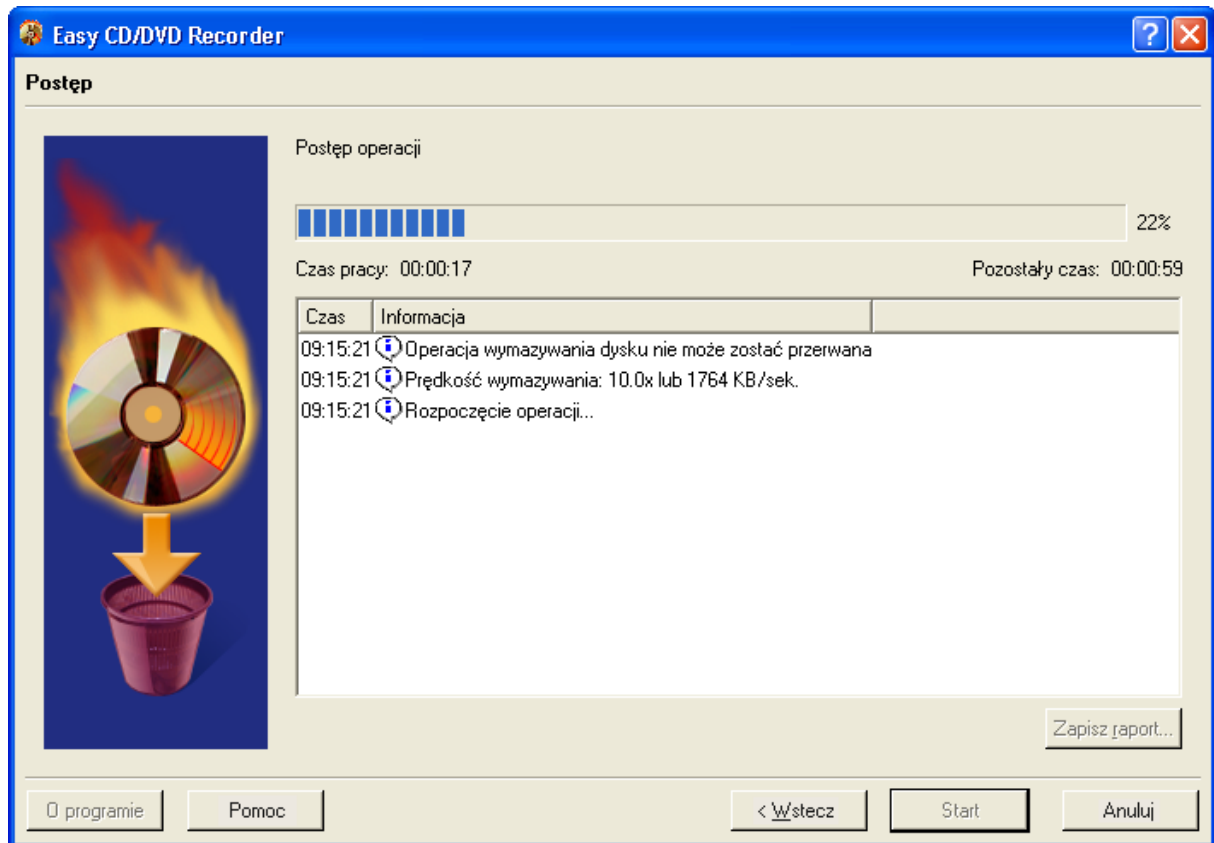
Należy wybrać właściwe urządzenie i wcisnąć przycisk “Dalej”.

Uwaga! W urządzeniu musi znajdować się dysk wielokrotnego zapisu. W przeciwnym wypadku program wyświetli odpowiedni komunikat i nie wykona operacji.

Jeżeli w pierwszym oknie zostały włączone Opcje zaawansowane, w następnym oknie będzie można [zdefiniować dodatkowe parametry wymazywania nośnika](#). Jeżeli Opcje zaawansowane zostały wyłączone, program rozpocznie operację wykorzystując parametry domyślne, odpowiednie w większości sytuacji.

Podczas procesu wymazywania program wyświetla następujące informacje:

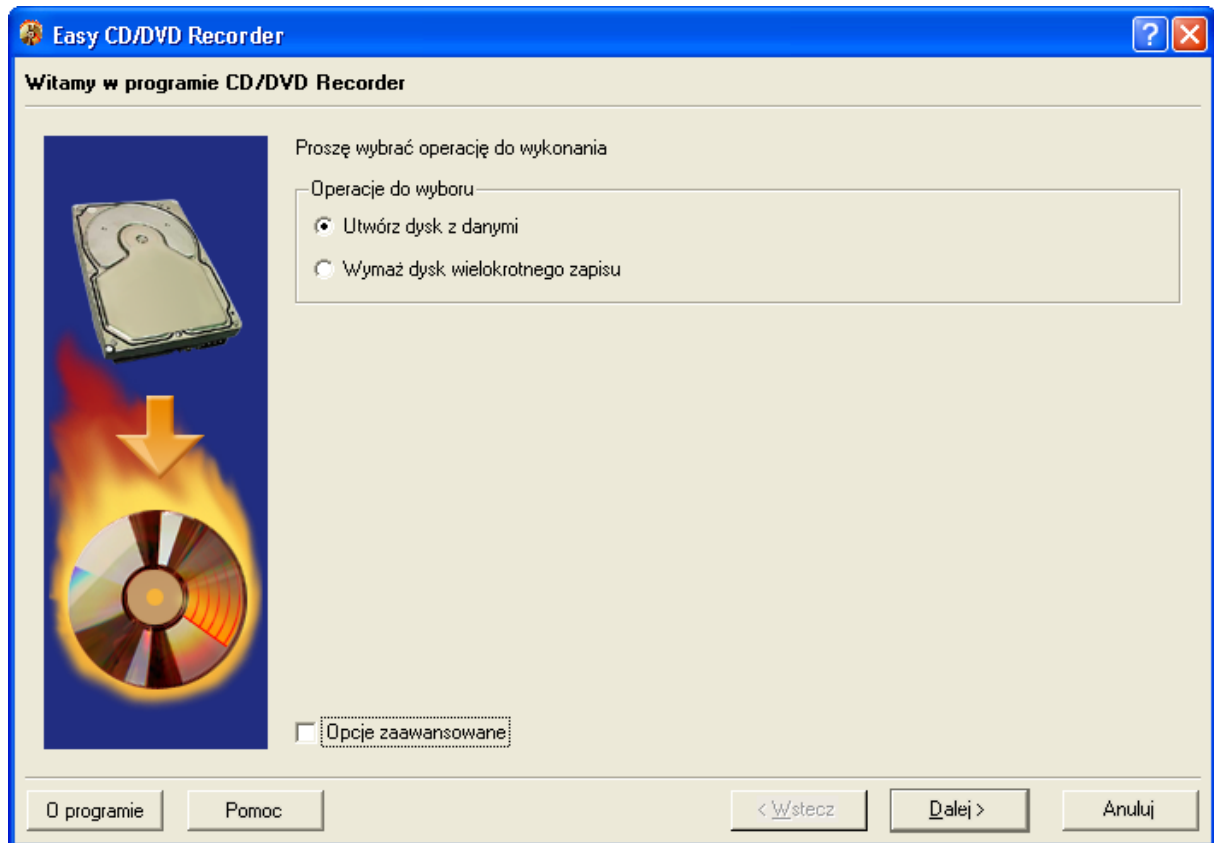
- procentowy postęp operacji,
- czas wykonywania operacji,
- aktualny etap operacji.



Kiedy operacja zostanie zakończona, program powróci do pierwszej strony, od której może zostać rozpoczęty proces nagrywania.

3.2 Tworzenie dysków z danymi

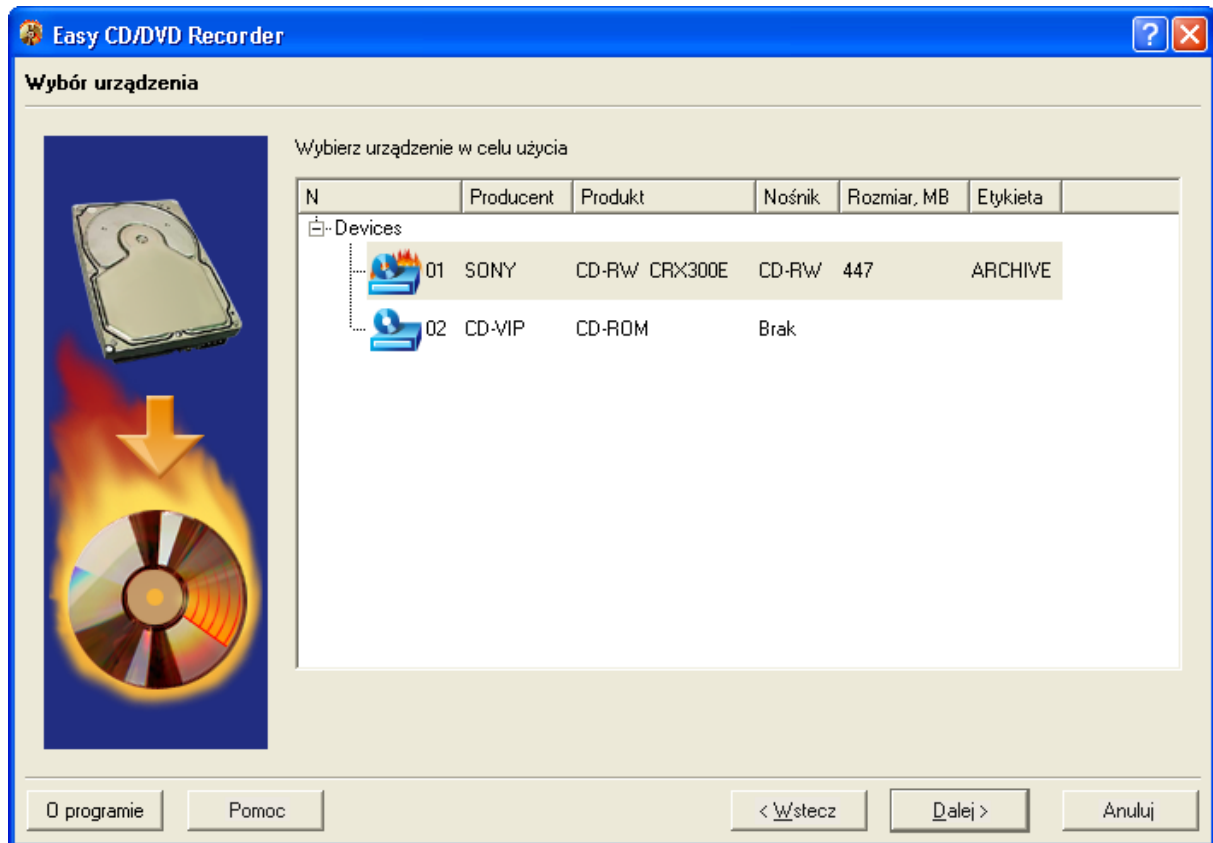
Jeżeli użytkownik posiada nie zapisany nośnik, w pierwszym oknie powinien wybrać opcję "Utwórz dysk z danymi" i wcisnąć przycisk "Dalej".



3.2.1 Wybór urządzenia

Kolejnym krokiem jest wybór urządzenia, które zostanie wykorzystane do nagrania płyty. Odpowiednie okno zawiera listę dostępnych urządzeń. Każda pozycja na liście zawiera następujące informacje:

- producent,
- model,
- typ umieszczonego nośnika,
- pojemność umieszczonego nośnika (w MB),
- i etykietę (jeżeli jest zdefiniowana).



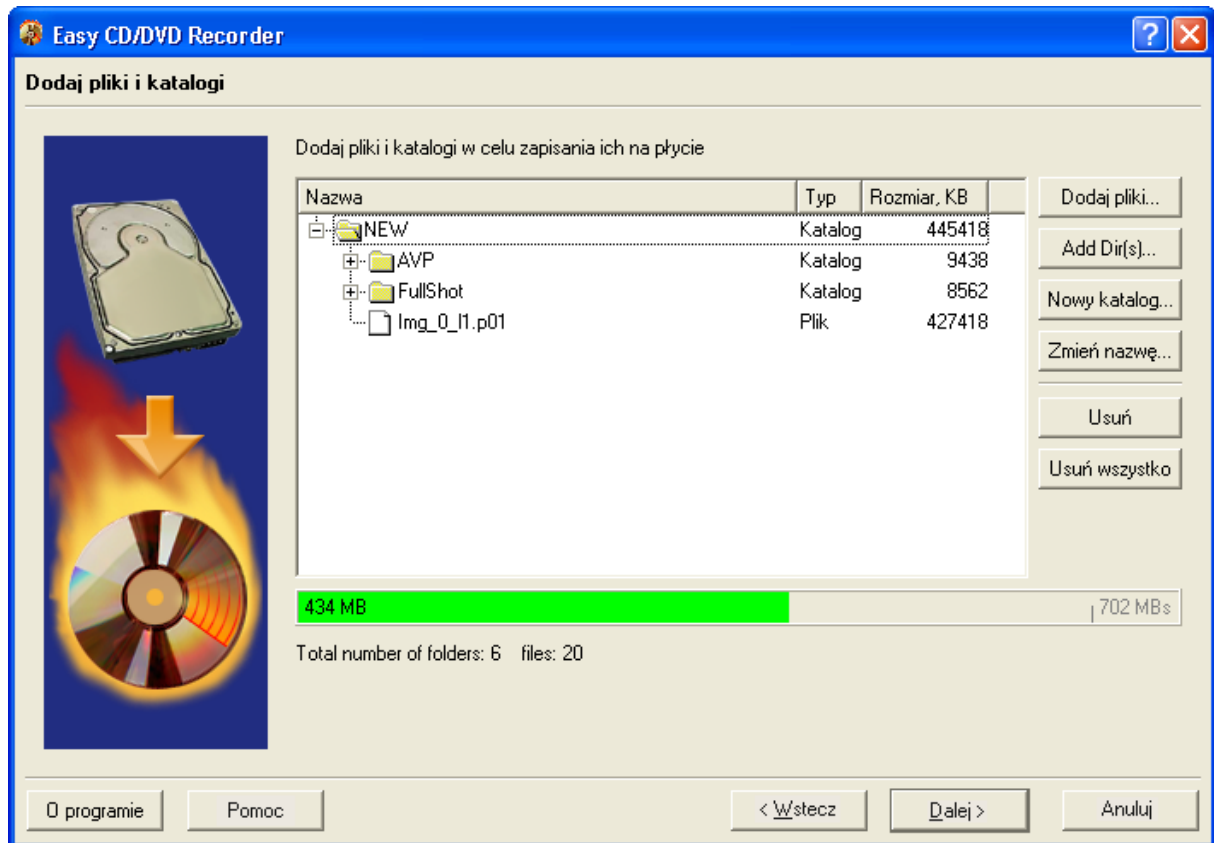
Należy wybrać odpowiednie urządzenie i wcisnąć przycisk “Dalej”.

Uwaga! W urządzeniu powinien znajdować się nośnik gotowy do zapisu. W przeciwnym wypadku program wyświetli odpowiedni komunikat i nie wykona operacji.

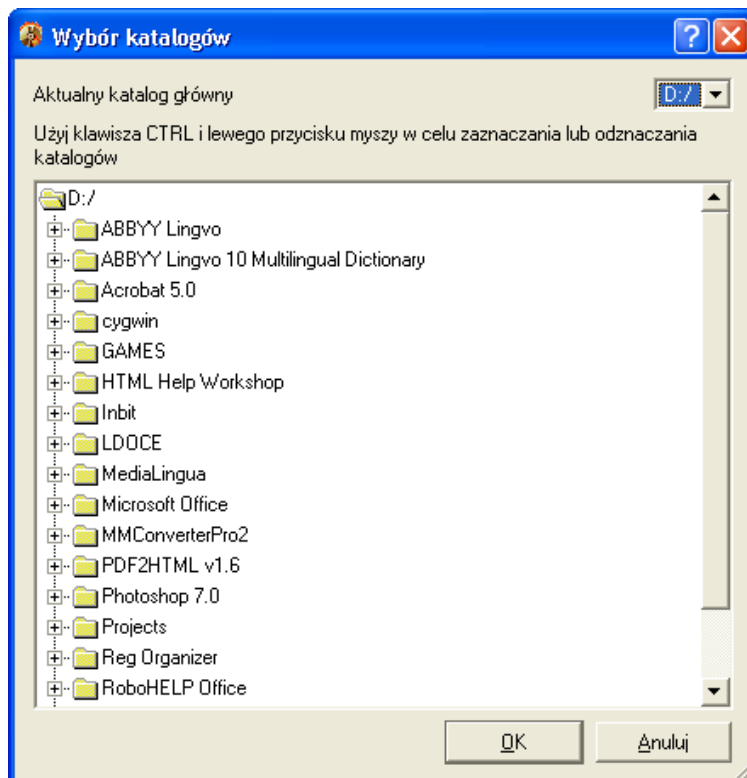
Uwaga! Jeżeli umieszczony nośnik jest wieloseesyjny, program automatycznie zaimportuje zapisane dane, które zostaną dodane do bieżącej sesji.

3.2.2 Wybór plików i katalogów do nagrania

W kolejnym kroku należy określić zawartość nagrywanej płyty. W tym celu należy wybrać pliki i katalogi na lokalnym dysku twardym, które zostaną nagrane. Kliknięcie przycisku “Dodaj pliki...” spowoduje otwarcie okna, które pozwoli na wybranie plików do nagrania. Wybrane pliki wyświetlane są w postaci drzewa reprezentującego przyszłą strukturę nośnika.



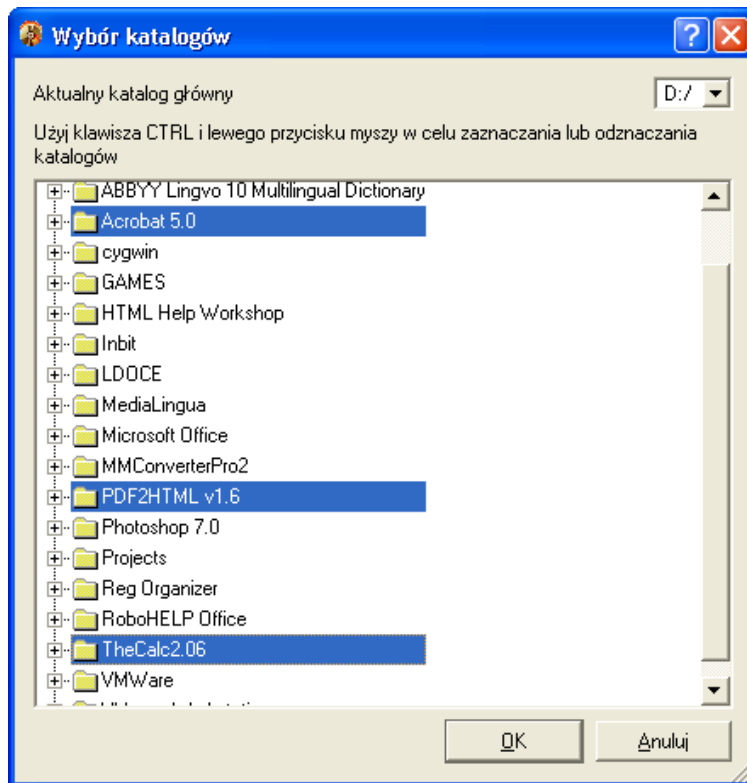
Można także dodać całe katalogi. W tym celu należy wcisnąć przycisk “Dodaj katalogi...”. W otwartym oknie należy wybrać katalogi, które mają zostać nagrane (wyświetlone będą katalogi bieżącej partycji – w celu wyboru innej partycji należy skorzystać z rozwijalnej listy dysków logicznych) i wcisnąć przycisk “OK”.



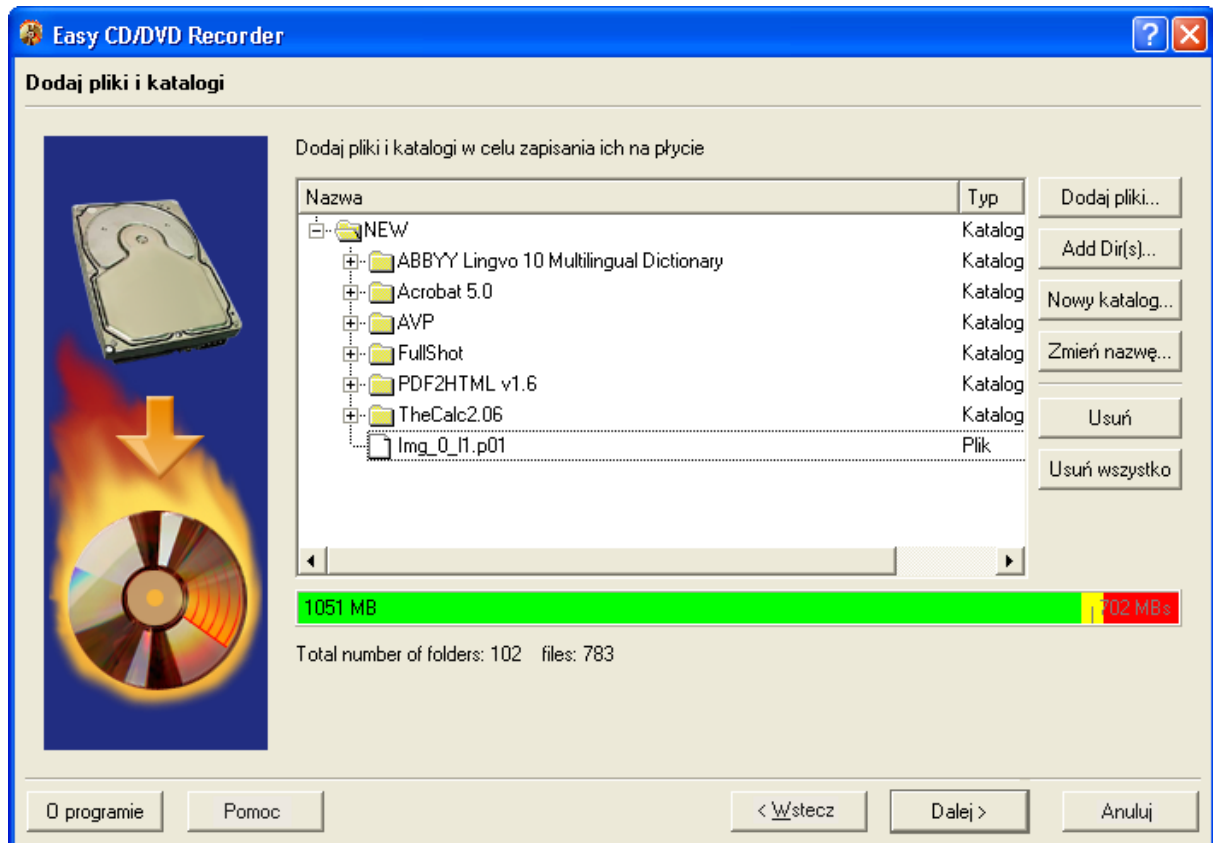
Można także dodać jednocześnie kilka plików lub katalogów. W tym celu należy:

1. otworzyć okno wyboru katalogów lub plików poprzez wciśnięcie przycisku “Dodaj katalogi...” lub “Dodaj pliki...”,
2. wcisnąć klawisz “Ctrl” na klawiaturze,
3. zaznaczyć wybrane katalogi lub pliki przytrzymując cały czas wciśnięty klawisz “Ctrl” (ponowne kliknięcie danego katalogu lub pliku spowoduje jego odznaczenie),
4. wcisnąć klawisz “OK”.

Wybrane katalogi (lub pliki) zostaną dodane do planowanej zawartości płyty.

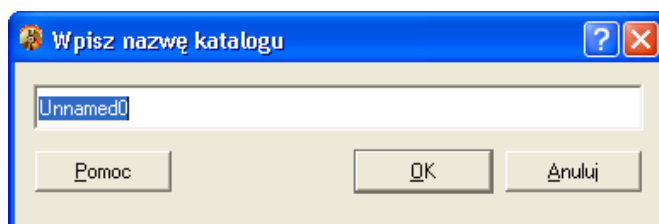


Pasek w dolnej części okna wyświetla wykorzystane na płycie miejsce. Jeżeli miejsce zajęte przez pliki projektu przekroczy ilość wolnego miejsca dostępną na nośniku, odpowiednia część tego paska zostanie wyświetlona w kolorze czerwonym.

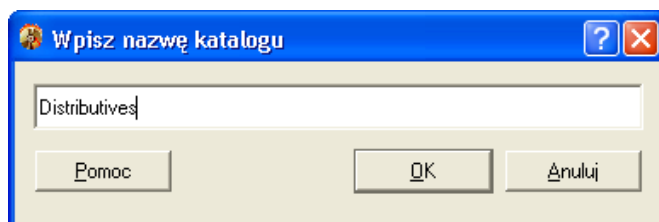


Jeżeli istnieje potrzeba zapisania wybranych plików i katalogów w pojedynczym katalogu na płycie można:

1. kliknąć przycisk “*Nowy katalog*”,
2. w otwartym oknie wpisać nazwę dla nowego katalogu,
3. kliknąć przycisk “*OK*”,
4. i przenieść pliki do wybranego katalogu.



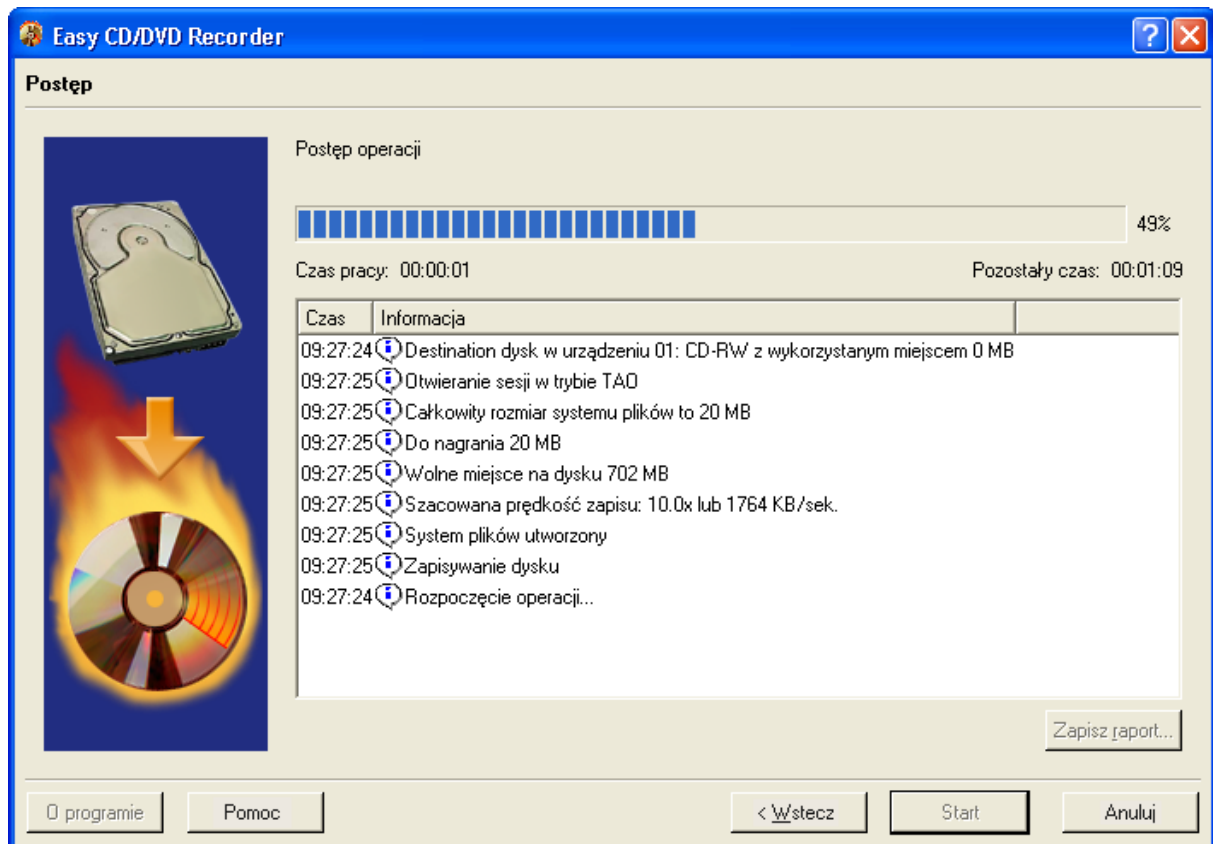
Możliwa jest zmiana nazwy dowolnych katalogów projektu poprzez wciśnięcie przycisku “*Zmień nazwę...*” i wpisanie nowej nazwy.



Jeżeli zawartość nośnika zostanie już ustalona należy kliknąć przycisk “*Dalej*”, aby sfinalizować operację.

3.2.3 Uruchomienie operacji

Otwarte okno “*Postęp*” pozwala na rozpoczęcie operacji zapisu płyty CD/DVD poprzez wciśnięcie przycisku “*Start*”.



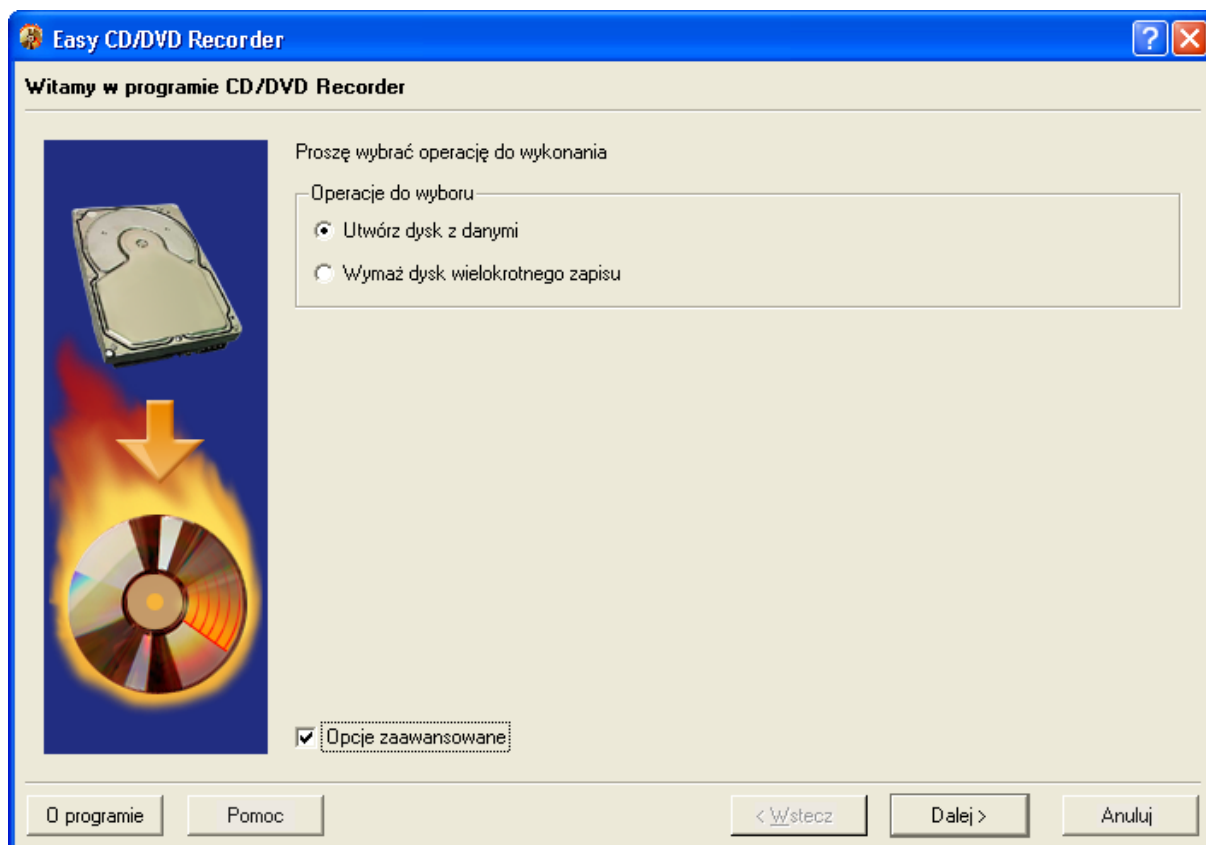
W środkowej części okna wyświetlane są następujące informacje:

- procentowy postęp operacji,
- czas wykonywania operacji,
- aktualny etap operacji.

Po zakończeniu program informuje o pomyślnym zakończeniu procesu nagrywania.

4 Tryb zaawansowany

Aby skorzystać z trybu zaawansowanego należy zaznaczyć odpowiednie pole w oknie powitalnym programu.

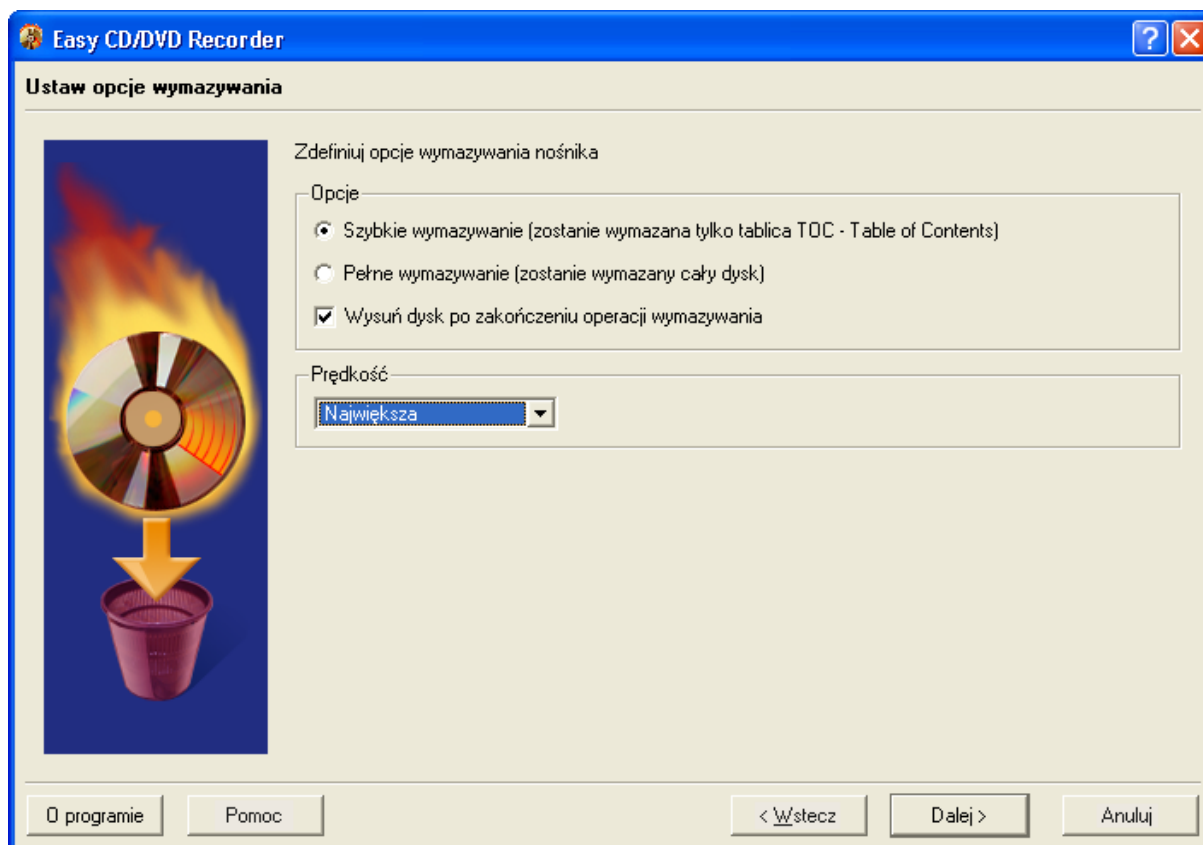


W tym wypadku użytkownik będzie miał większą kontrolę nad wykonywaną operacją lecz będzie to wymagało większej wiedzy. Użytkownik powinien znać zagadnienia związane z zapisywaniem płyt, aby skorzystać z tej opcji.

Jeżeli zostanie włączony tryb zaawansowany, ustawienia operacji wymazywania i nagrywania będą zawierały dodatkowe opcje. Opcje opisane poniżej są dostępne po etapie wyboru urządzenia zapisującego.

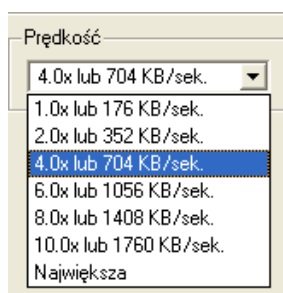
4.1 Wymazywanie dysków wielokrotnego zapisu

W przypadku operacji wymazywania nośnika program wyświetla dodatkowe okno “*Ustaw opcje wymazywania*”. Jest ono wyświetlane po oknie “*Wybór urządzenia*” (więcej w sekcji “[Wymazywanie dysków wielokrotnego zapisu](#)” rozdziału “Tryb zwykły”).



W tym oknie można zdefiniować następujące parametry:

- Czy wymazywany będzie cały nośnik czy tylko tablica TOC (Table of Content). Definiują to dwie opcje *“Szybkie wymazywanie”* i *“Pełne wymazywanie”*.
Metoda szybkiego wymazywania powoduje zamazanie tylko tablicy TOC dysku. Jest ona relatywnie szybka i zajmuje tylko kilka minut. Daje dobre rezultaty podczas użytkowania dobrego sprzętu i nośników dobrej jakości. W przypadku nośników złej jakości mogą powstawać błędy zapisu na dysku. Pełne wymazywanie pozwala na uniknięcie podobnych problemów i dodatkowo wydłuża żywotność intensywnie wykorzystywanych nośników wielokrotnego zapisu.
- Zaznaczenie pola *“Wysuń dysk po zakończeniu operacji wymazywania”* spowoduje, że po zakończeniu operacji wymazywania nośnik zostanie automatycznie wysunięty.
- W oddzielnej sekcji *“Prędkość”* można zdefiniować prędkość operacji wymazywania. Zawiera ona rozwijaną listę zawierającą wartości *prędkości wymazywania*. Opcja **“Największa”** automatycznie wybiera optymalną prędkość biorąc pod uwagę parametry urządzenia i nośnika. Jest to wartość domyślna. Ręczny wybór prędkości wymazywania jest wymagany tylko wtedy, gdy używany jest nośnik złej jakości.



Po zdefiniowaniu powyższych parametrów należy wcisnąć klawisz “Dalej”.

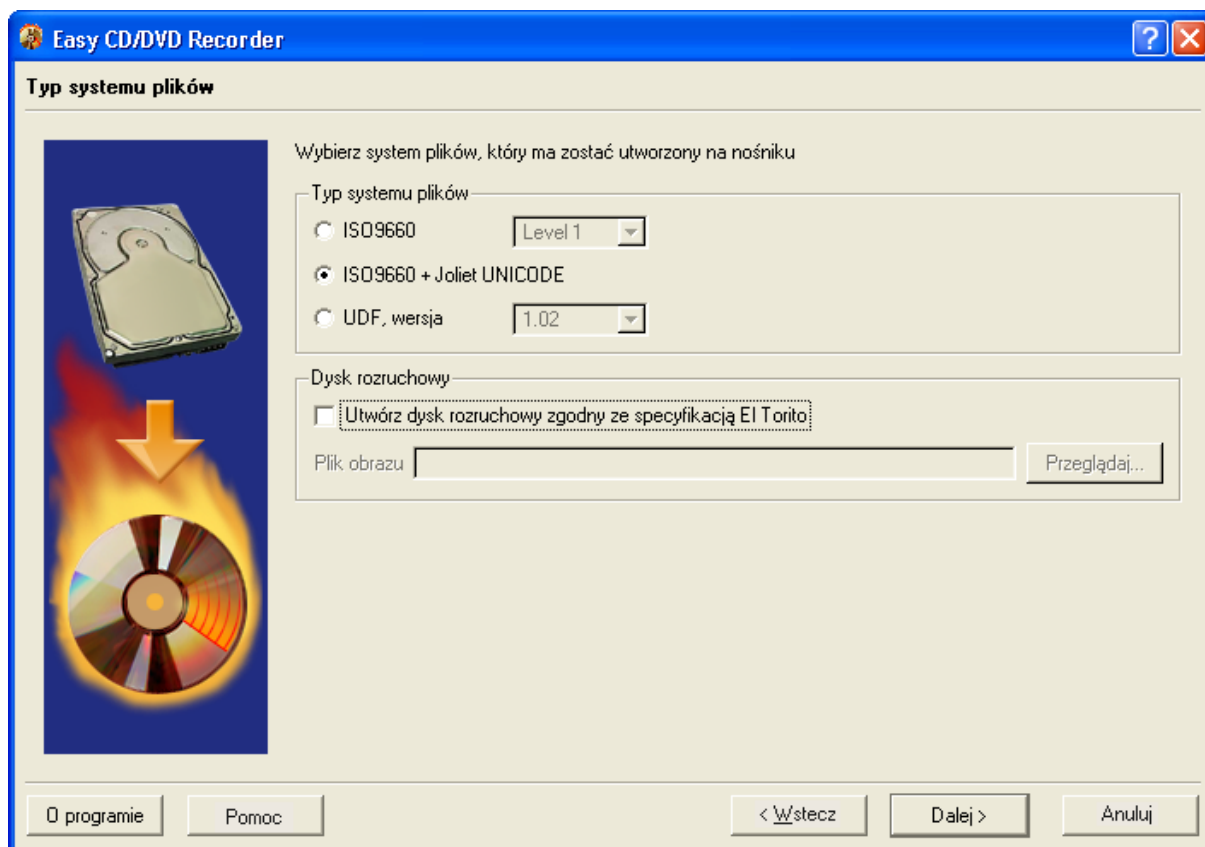
4.2 Tworzenie dysków z danymi

Proces nagrywania danymi posiada więcej parametrów w porównaniu z procesem wymazywania. W tym wypadku wyświetlane są dwa dodatkowe okna: “Typ systemu plików” i “Ustaw opcje zapisu”.

Uwaga! Jeżeli użyty nośnik umożliwia dodanie nowej sesji do już istniejących programów wyświetli okno “Dysk wielosesyjny”. Pozwala ono na zaimportowanie istniejącej sesji do nowej sesji. Więcej szczegółów opisuje rozdział “[Tworzenie dysków wielosesyjnych](#)”.

4.2.1 Typ systemu plików

Okno “Typ systemu plików” jest wyświetlane po oknie “[Wybór urządzenia](#)”, więc parametry systemu plików są definiowane przed określeniem docelowej zawartości nośnika.



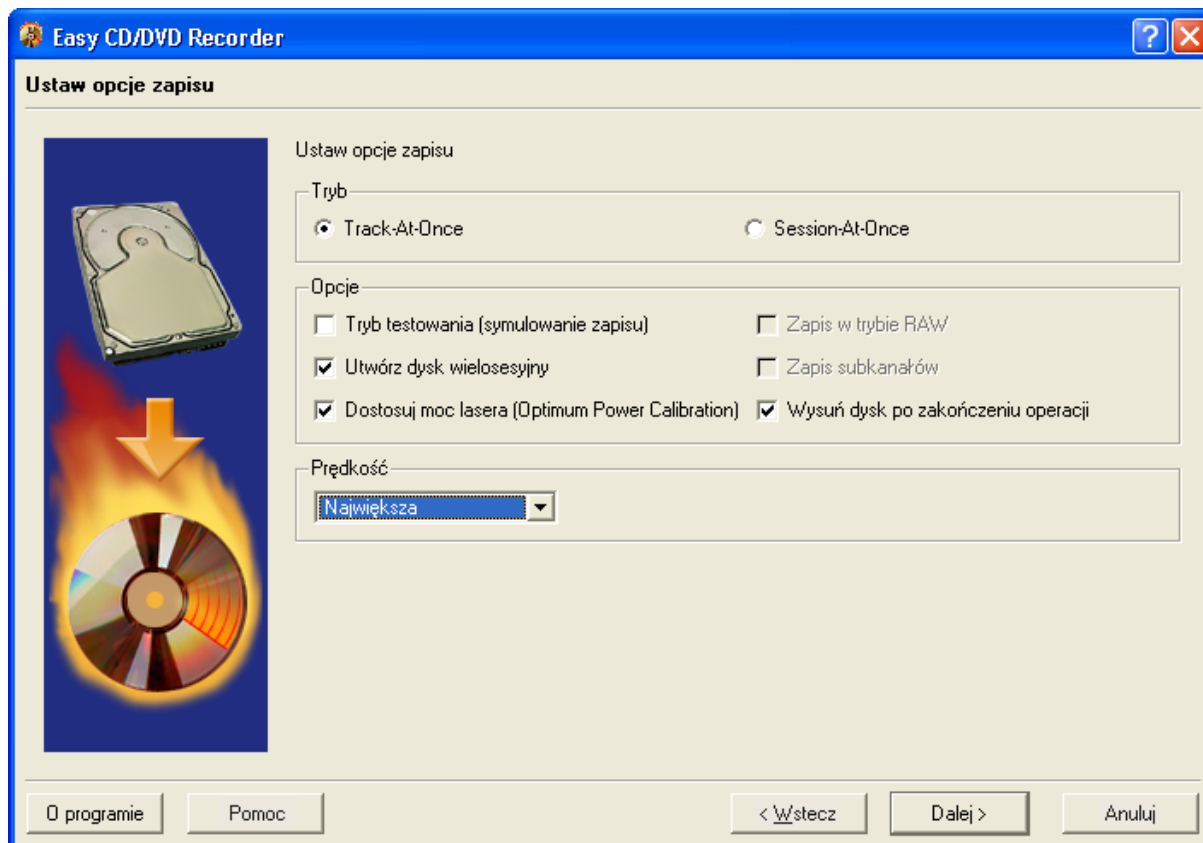
Okno *Typ systemu plików* zawiera dwie sekcje:

- Sekcja “*Typ systemu plików*” pozwala na wybór jednego z trzech typów:
 - ISO9660 (Level 1, Level 2),
 - ISO9660 + Joliet UNICODE (znaki Unicode w nazwach plików i katalogów),
 - UDF (Universal Disc Format)
- Opcja “*Dysk rozruchowy*” umożliwia utworzenie dysku startowego. W polu “*Plik obrazu*” należy wskazać pełną ścieżkę do pliku obrazu, który zostanie użyty podczas operacji nagrywania. Można użyć przycisku “*Przejrzyj...*”, który spowoduje otwarcie okna wyboru plików w celu odnalezienia obrazu na dysku.

Po zdefiniowaniu powyższych parametrów należy wcisnąć przycisk “Dalej” aby przejść do [wyboru danych do nagrania](#).

4.2.2 Opcje zapisu

Okno “Ustaw opcje zapisu” jest wyświetlane po “[wyborze plików i katalogów](#)”, więc parametry nagrywania są definiowane przed [rozpoczęciem operacji](#).



Opcje zapisu obejmują następujące parametry:

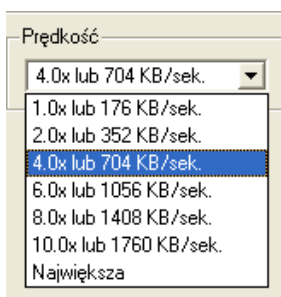
- “Tryb” pozwala na wybór jednego z dwóch trybów: “Track-at-once” lub “Session-at-once”.

W trybie Track-at-Once laser zapisujący jest wyłączany po zapisaniu każdej ścieżki i włączany ponownie przy zapisie kolejnej ścieżki. W trybie Session-at-Once wszystkie ścieżki (wewnątrz sesji) są zapisywane bez wyłączania lasera.

- “Opcje” pozwala na kontrolowanie kilku ważnych opcji:
 - “Tryb testowania (symulowanie zapisu)” – program wysyła dane do napędu CD/DVD w normalny sposób, jednak laser zapisujący jest wyłączony więc dane nie są faktycznie zapisywane.
 - “Utwórz dysk wieloseesyjny” – w tym wypadku nagrywany dysk nie zostanie zamknięty co umożliwi dopisywanie danych na nim.
 - “Dostosuj moc lasera” – program dostosowuje moc lasera napędu CD/DVD przed rozpoczęciem operacji zapisu.
 - “Zapis w trybie RAW” – program zapisuje dodatkowe tak zwane “dane serwisowe”, które są przeznaczona dla zachowania spójności innych

informacji. Ta opcja jest używana do nagrywania kopiowanych obrazów CD/DVD.

- “*Zapis subkanałów*” – program zapisuje dodatkowe informacje, które są także wykorzystywane w różnych celach serwisowych, takich jak oznaczenie początku i końca każdej ścieżki, zapisu znaczników czasu, typu ścieżki, indeksu ścieżki itd. Opcja może być przydatna podczas nagrywania kopiowanych obrazów CD/DVD.
- “*Wysuń dysk po zakończeniu operacji*” – program automatycznie wysunie nośnik po zakończeniu operacji zapisu.
- W sekcji “*Prędkość*” można zdefiniować prędkość operacji zapisu. Zawiera ona rozwijaną listę zawierającą wartości *prędkości zapisu*. Opcja “**Największa**” automatycznie wybiera optymalną prędkość biorąc pod uwagę parametry urządzenia i nośnika. Jest to wartość domyślna.



Po zdefiniowaniu powyższych parametrów należy wcisnąć przycisk “*Dalej*” aby [rozpocząć operację](#).

4.3 Tworzenie dysków wielosesyjnych

Jeżeli użyty nośnik posiada już zapisane sesje i pozwala na dogranie kolejnych sesji, program wyświetli okno “*Dysk wielosesyjny*”.

