



PARAGON Software GmbH, Systemprogrammierung

Heinrich-von-Stephan-Str. 5c ● 79100 Freiburg, Germany

Tel. +49 (0) 761 59018201 ● Fax +49 (0) 761 59018130

Internet [www.paragon-software.com](http://www.paragon-software.com) ● Email [sales@paragon-software.com](mailto:sales@paragon-software.com)

---

# Paragon HFS+ für Windows

---

Schnellstartanleitung

## INHALTSVERZEICHNIS

<b>Produktinformation .....</b>	<b>3</b>
<b>Hauptfunktionen .....</b>	<b>3</b>
<b>Einschränkungen und bekannte Probleme .....</b>	<b>3</b>
<b>Erste Schritte .....</b>	<b>3</b>
<b>Systemvoraussetzung .....</b>	<b>3</b>
<b>Installation des Treibers .....</b>	<b>3</b>
<b>Testversion .....</b>	<b>5</b>
<b>Zugriff auf HFS+/HFSX-Laufwerke .....</b>	<b>6</b>

## Produktinformation

Seit Einführung von Intel-basierten Apple-Computern haben Mac-User die Möglichkeit, mit Hilfe von Apple Boot Camp zusätzlich das Betriebssystem Microsoft Windows (XP und neuer) auf ihrem Rechner einzurichten und mit ihrer Mac-OS-X-Umgebung zu kombinieren. Dies war ein echter Durchbruch, allerdings mit einem Wermutstropfen: der Datenaustausch zwischen Mac und Windows stellt ein echtes Problem dar, da Windows keinerlei Unterstützung für HFS+ (das primäre Dateisystem von Macintosh-Computern) bietet. Mac OS X wiederum bietet für NTFS nur einen Lesezugriff .

Mit *NTFS für Mac* brachte Paragon Software eine elegante Lösung für diese Einschränkungen auf den Markt. Mit diesem Low-level-Dateisystemtreiber für Macs, der vollen Lese-/Schreibzugriff auf NTFS bietet, brachte das Unternehmen eine effektive Kommunikation zwischen Mac OS X und Windows auf den Weg.

Paragon HFS+ für Windows nun ist der vielversprechende Nachfolger. Dieser Dateisystemtreiber bietet vollen Lese/Schreibzugriff auf HFS+/HFSX-Laufwerke unter Microsoft Windows.

### HAUPTFUNKTIONEN

Hier einige Schlüsselfunktionen des Programms:

- Einfachheit
- Ausführung im Hintergrund
- Systemintegration

### EINSCHRÄNKUNGEN UND BEKANNTE PROBLEME

Paragon HFS+ für Windows hat einige Einschränkungen, die jedoch in naher Zukunft behoben werden:

- Resource forks werden (noch) nicht unterstützt.
- Symbolische und harte Links werden (noch) nicht unterstützt.
- Die ACL (Access Control List) wird (noch) nicht unterstützt.

## Erste Schritte

In diesem Kapitel finden Sie alle Informationen für den erfolgreichen Einsatz des Produkts.

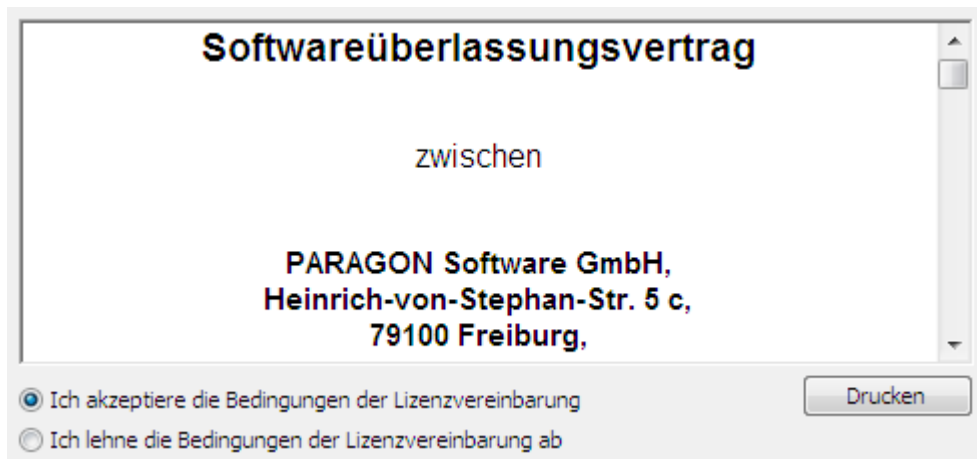
### SYSTEMVORAUSSETZUNG

Paragon HFS+ für Windows arbeitet reibungslos auf verschiedenen Computer-Konfigurationen. Zwei Voraussetzungen müssen allerdings erfüllt sein:

- Microsoft Windows XP/Vista/7/Server 2008 (32 oder 64 Bits)
- Sie müssen als Administrator eingeloggt sein, um den Treiber installieren zu können.

### INSTALLATION DES TREIBERS

1. Um den Treiber aufzuspielen, klicken Sie bitte auf die Installationsdatei (**HFS4WIN\_XX\_x32/64.msi** - das XX steht für die Sprache des Installationspakets, z. B. EN für Englisch, DE für Deutsch, ES für Spanisch, RU für Russisch usw.).
2. Klicken Sie dann im Startfenster auf **Weiter**.
3. Bitte lesen Sie die Paragon-Lizenzvereinbarung sorgfältig durch und klicken Sie dann auf **Akzeptieren**. Tun Sie das nicht, wird die Installation nicht fortgesetzt. Sie können sich die Lizenzvereinbarung auch ausdrucken - klicken Sie dafür auf **Drucken**.



4. Geben Sie zunächst die Registrierungsdaten, d. h. Produktschlüssel und Seriennummer, ein oder wählen Sie **10-Tage-Testversion installieren**, wenn Sie den Treiber erst einmal ausprobieren (10 Tage lang ohne Einschränkungen) wollen. Mehr Informationen dazu finden Sie hier [Testversion](#).

The screenshot shows a registration form with two radio buttons: "Eine 10-Tage Testversion installieren" (selected) and "Ich besitze einen Produktschlüssel und eine Seriennummer". Below the radio buttons, there is a prompt: "Bitte geben Sie Ihren Produktschlüssel und Ihre Seriennummer ein". There are two input fields: "Produktschlüssel:" and "Seriennummer:".

5. Geben Sie die Benutzerinformationen (Benutzernamen und Firma) ein und legen Sie fest, welche Benutzer des Computers (alle oder nur eine bestimmter) auf den Treiber zugreifen dürfen.

Benutzername:

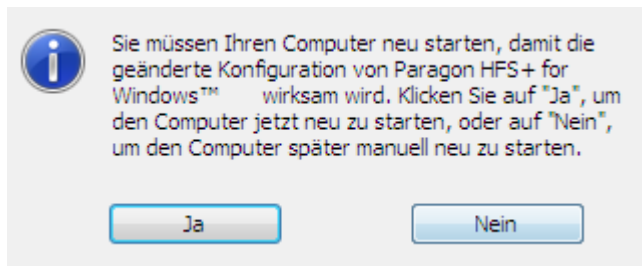
Organisation:

Diese Anwendung wird installiert für:

Jeden, der diesen Computer verwendet (alle Benutzer)

Nur für mich (Windows User)

6. Auf der nächsten Seite klicken Sie auf **Installieren**, wenn Sie die Installation jetzt starten möchten, oder auf **Zurück**, wenn Sie noch Einstellungen auf einer der vorhergehenden Seiten ändern wollen.
7. Die letzte Seite meldet den Abschluss des Installationsprozesses. Klicken Sie auf **Beenden**, um den Assistenten zu schließen.
8. Nach Abschluss der Installation müssen Sie das System neu starten, um den Treiber zu aktivieren, der den Zugriff auf HFS+/HFSX-Laufwerke ermöglicht.



## TESTVERSION

Wenn Sie die Testversion des Treibers installieren, werden Sie nach den Neustart des Systems aufgefordert, entweder:

Paragon HFS+ for Windows™  
 Sie benutzen eine Testversion.

---

Sie haben noch 10 Tag(e) Zeit die Testversion zu benutzen.  
 Am 10/22/2010 9:42:03 AM wird Paragon HFS+ for Windows™ deaktiviert, bis Sie das Produkt aktiviert haben.

Bitte wählen Sie Ihren nächsten Schritt aus

Paragon HFS+ for Windows™ kaufen

Ich besitze bereits einen Produktschlüssel und eine Seriennummer und möchte die Software aktivieren

Ich möchte das Produkt weiter testen

Diese Warnung nicht mehr anzeigen

- die Vollversion zu kaufen (direkt über den Kauflink),
- die aktuelle Version zu aktivieren, indem Sie den Produktschlüssel und die Seriennummer eingeben, oder

- den Treiber weiter auszuprobieren und dafür diesen Dialog zu unterdrücken.



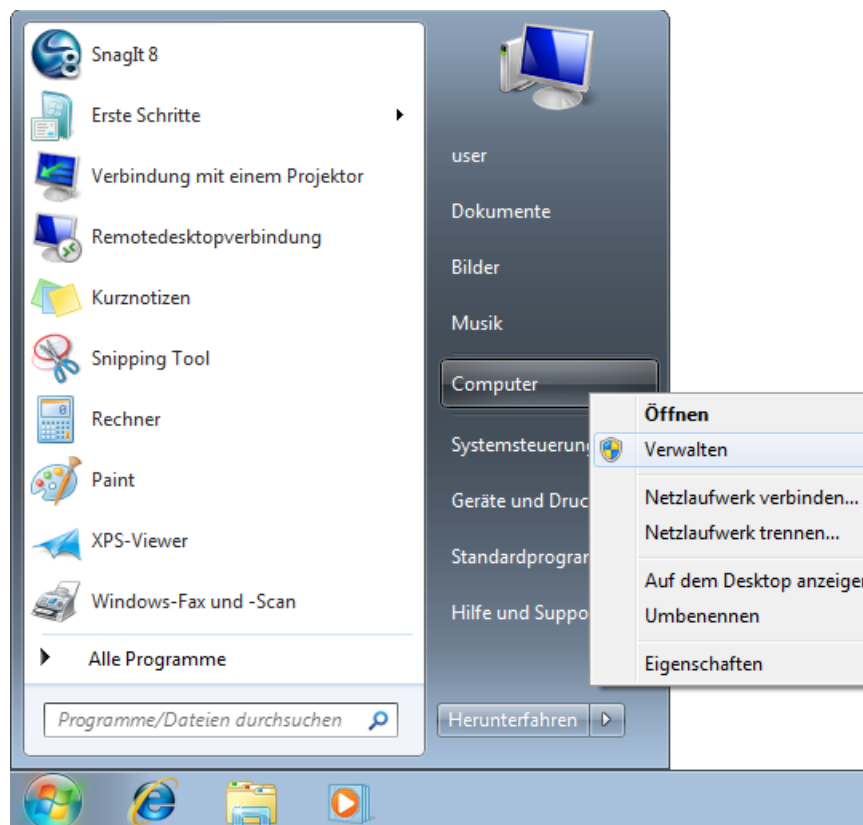
**Nach Ablauf der 10 Tage, die die Testversion gültig ist, erhalten Sie eine Warnmeldung, wenn Sie sich in Ihr System einloggen. Klicken Sie auf *Diese Meldung nicht mehr anzeigen*, um sie zu unterdrücken.**

## ZUGRIFF AUF HFS+/HFSX-LAUFWERKE

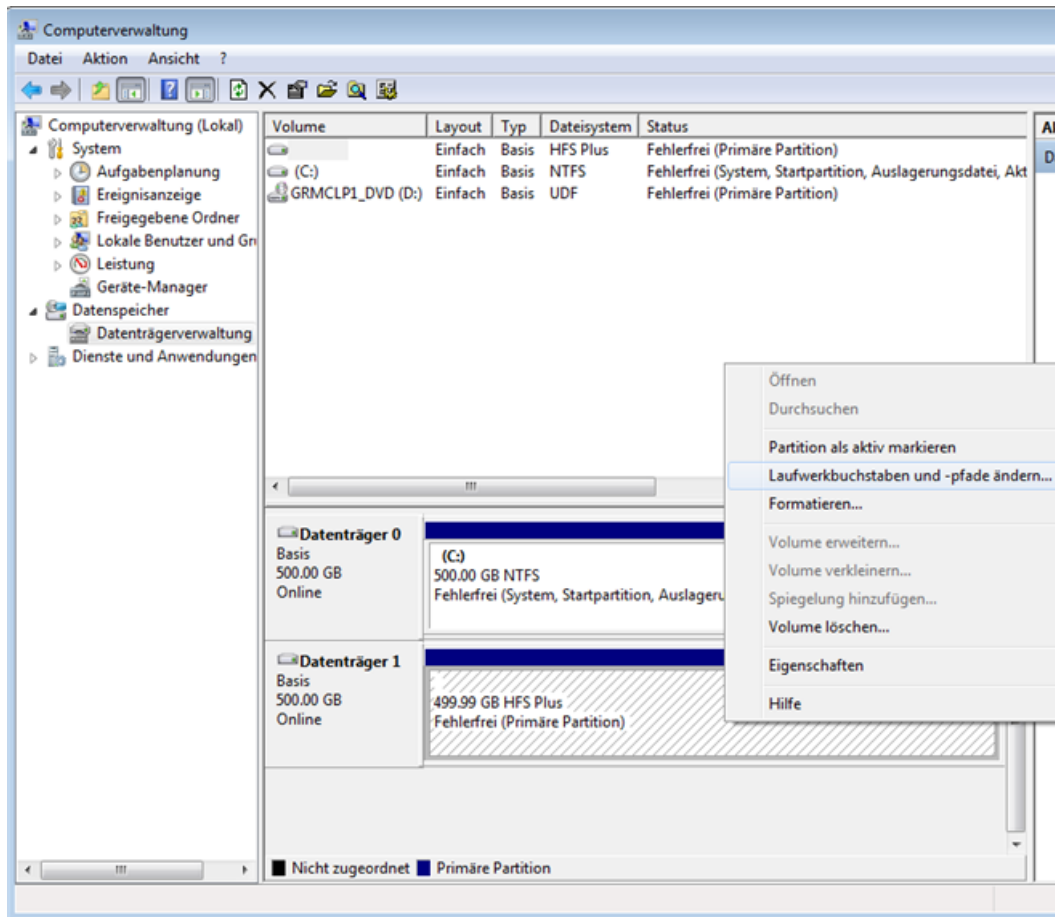
Standardmäßig mountet Windows automatisch alle gefundenen HFS+/HFSX-Laufwerke, d. h. es weist ihnen einen Laufwerksbuchstaben zu. Falls dies in Ihrem Betriebssystem nicht der Fall sein sollte, müssten Sie dies manuell mit Hilfe der **Datenträgerverwaltung** nachholen.

Um ein HFS+/HFSX-Laufwerk zu mounten, gehen Sie bitte folgendermaßen vor:

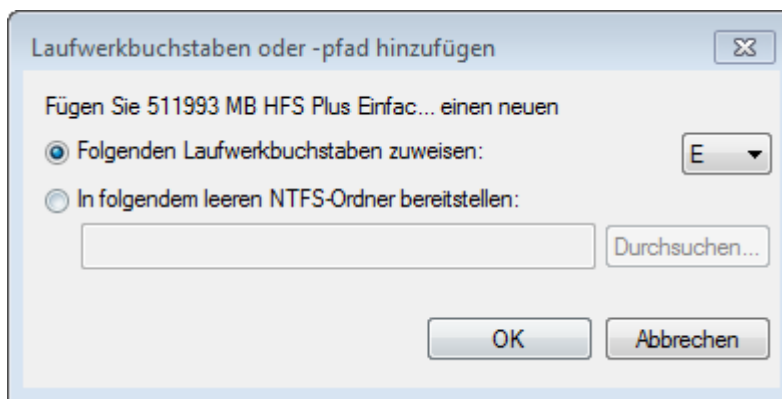
1. Öffnen Sie die **Datenträgerverwaltung**:
  - Klicken Sie mit der rechten Maustaste auf das **Arbeitsplatz**-Symbol, welches Sie entweder im Startmenü oder auf dem Desktop finden.
  - Im geöffneten Menü wählen Sie **Verwalten**.



- Es öffnet sich das Fenster *Computerverwaltung*. Wählen Sie hier in der linken Spalte **Datenträgerverwaltung**, damit in der rechten Spalte alle angeschlossenen Festplatten angezeigt werden.
2. Wählen Sie mit der rechten Maustaste das entsprechende HFS+/HFSX-Laufwerk und anschließend **Laufwerksbuchstaben und -pfade ändern...**



3. Wählen Sie einen Laufwerksbuchstaben aus der Liste, um dem Laufwerk einen Buchstaben zuzuweisen.



Nun steht Ihnen eine neues Laufwerk zur Verfügung, dass Sie unter allen Anwendungen verwenden können.

